



# **DZIEDZICTWO KULTUROWE I TRWAŁOŚĆ**

**Praktyczny przewodnik**

---

## DZIEDZICTWO KULTUROWE I TRWAŁOŚĆ

### Praktyczny przewodnik

KEEP ON: skuteczna polityka dotycząca długoterminowych i samowystarczalnych projektów w sektorze dziedzictwa kulturowego

KEEP ON to projekt **INTERREG Europe** finansowany przez **Europejski Fundusz Rozwoju Regionalnego**.

**Koordynator projektu:** INORDE - Instytut Rozwoju Gospodarczego prowincji Ourense, Hiszpania

Przygotowane przez: Daniela Angelina Jelinčić i Dragana Glivetić, z udziałem: Sanja Tisma

## SPIS TREŚCI

<b>I. WSTĘP</b>	<b>4</b>
Kontekst projektu	5
Partnerstwo projektowe	5
Cele strategiczne	6
Finansowanie projektu	7
Metodologia	7
<b>II. CO ROZUMIEMY PRZEZ TRWAŁOŚĆ ORAZ SZANSE NA PRZETRWANIE DZIEDZICTWA KULTUROWEGO?</b>	<b>8</b>
Definicja dziedzictwa kulturowego w ciągłej zmianie	8
Trwałość dziedzictwa, a dziedzictwo i zrównoważony rozwój	9
Wyzwania i zagrożenia związane z trwałością dziedzictwa	9
<b>III. CO MOŻNA UZNAĆ ZA DOBRĄ PRAKTYKĘ W DZIEDZINIE DZIEDZICTWA KULTUROWEGO?</b>	<b>20</b>
<b>IV. JAK ZAPEWNIĆ TRWAŁOŚĆ ORAZ DŁUGOWIECZNOŚĆ DZIEDZICTWU KULTUROWEMU</b>	<b>22</b>
Zasady reagowania na wyzwania związane z trwałością oraz długowiecznością dziedzictwa kulturowego	22
Jak reagować na wyzwania gospodarcze?	22
Finansowanie bezpośrednie	22
Handel	32
Zakwaterowanie i wyżywienie	32
Wydarzenia	36
Najem prywatny / dzierżawa	38
Interpretacja	40
Jak reagować na wyzwania społeczno-kulturowe?	43
Modernizacja	43

Publiczne postrzeganie wartości dziedzictwa	46
<b>Jak reagować na naciski środowiskowe?</b>	<b>52</b>
Naciski społeczne	62
<b>Jak reagować na naciski polityczne?</b>	<b>69</b>
<b>Jak reagować na naciski związane z wartościami dziedzictwa?</b>	<b>73</b>
Słaba konserwacja	73
Nadmierna eksploatacja w celach turystycznych	77
Używanie fałszywych lub błędnych danych historycznych	77
Inscenizacja wydarzeń związanych z dziedzictwem lub prezentacja nieprawdziwego dziedzictwa	77
Kontrowersje dotyczące wyjątkowości	80
Utrata świadomości własności i połączenia lokalnej społeczności z obiektami dziedzictwa	80
<b>Jak reagować na wyzwania związane z zarządzaniem?</b>	<b>81</b>
Planowanie zarządzania dziedzictwem	81
Rozwój produktów	86
Marketing	88
Interpretacja	91
Zarządzanie zasobami ludzkimi	95
Ocena	97
<b>Jak reagować na wyzwania standaryzacji?</b>	<b>100</b>
<b>V. CZY TO DZIAŁA DLA WSZYSTKICH?</b>	<b>100</b>
<b>10 WSKAZÓWEK DOTYCZĄCYCH TRWAŁOŚCI DZIEDZICTWA KULTUROWEGO</b>	<b>102</b>
<b>LITERATURA</b>	<b>103</b>

## Kontekst PROJEKTU

Dla większości krajów budżety państwowe są głównym źródłem finansowania projektów ochrony, konserwacji i utrzymania dziedzictwa kulturowego (Rada Europy 2013). Poza finansowaniem krajowym europejskie dziedzictwo kulturowe korzysta z szeregu strategii, programów i finansowania UE. Ponadto miliony przeznaczono na instytucje / projekty dziedzictwa kulturowego ze źródeł państwowych na poziomie krajowym, regionalnym i lokalnym.

Co się jednak stanie, gdy skończy się finansowanie UE / państwowe? Nie ma badań na temat tego, w jaki sposób projekty zachowują swoje efekty i zapewniają długoterminową odporność, jednak często spotyka się haniebną odpowiedź: "Kiedy projekt się kończy, wszystko się kończy". Obawy dotyczące trwałości i zrównoważonego rozwoju są ważne, ponieważ irracjonalne projekty mogą prowadzić do utraty inwestycji. Co zaskakujące, tylko kilka instytucji kulturalnych wciąż bezpośrednio myśli o zrównoważonym rozwoju. Planowanie trwałości powinno rozpocząć się na długo przed realizacją projektu i powinno być starannie rozpatrywane przez władze finansujące w ich dokumentach programowych. Z drugiej strony ważne jest również zwiększenie zasobów prywatnych poza państwowymi źródłami finansowania, szczególnie w związku z gwałtownym spadkiem inwestycji publicznych i prywatnych w wielu państwach członkowskich wraz z konsekwencjami globalizacji.

Idea projektu KEEP ON jest zgodna z zasadą zrównoważonego wzrostu w ramach strategii Europa 2020, programu UE dotyczącego wzrostu i tworzenia miejsc pracy na obecną dekadę. Tylko skuteczne działania mające długoterminowy wpływ na rozwój regionalny mogą zapewnić osiągnięcie celów strategii Europa 2020.

Kwestia rozważana przez projekt KEEP ON ("polityka publiczna wspierająca - samoregulację projektów i instytucji kulturalnych") ma związek z programem INTERREG EUROPE i wybranym konkretnym celem 4.1: poprawa polityki przyrodniczej i kulturowej. Postrzegamy trwałość i samowystarczalność jako kwestie złożone, które powinny być rozpatrywane przez wszystkie inicjatywy wspierane przez politykę publiczną. Kwestie te mają szczególne znaczenie dla sektora dziedzictwa kulturowego, ponieważ w tym konkretnym sektorze planowanie długoterminowe (uwzględniając planowanie biznesowe i utrzymanie efektu projektowego w długim okresie) nie zawsze odbywa się w praktyce.

## PARTNERSTWO PROJEKTOWE

Idea projektu pochodzi od PROJECTIFF, firmy doradczej specjalizującej się w projektach INTERREG. W 2016 roku PROJECTIFF skontaktował się ze swoimi instytucjami partnerskimi z całej Unii Europejskiej, zapraszając je do przyłączenia się do pomysłu na projekt skoncentrowany na samowystarczalności problematyki dziedzictwa kulturowego.

W wyniku udanej budowy sieci kontaktów projekt KEEP ON zgromadził

partnerów z krajów południowej Europy, którzy mają niezwykle bogate dziedzictwo kulturowe, ale także najbardziej wrażliwe gospodarki (Hiszpania, Portugalia, Włochy, Grecja), a także Polskę (największy beneficjent polityki spójności UE), Holandię (model polityki kulturalnej z wysokim udziałem społeczności lokalnych) i partnera doradczego z Chorwacji.

Organizacjami partnerskimi są odpowiednie władze publiczne: INORDE - Instytut Rozwoju Gospodarczego prowincji Ourense, Hiszpania; Region świętokrzyski w Polsce; Gmina Den Bosch w Holandii; Gmina Paggajo z Macedonii Wschodniej i regionu Tracie (Grecja); oraz IRMO - Instytut Rozwoju i Stosunków Międzynarodowych, publiczna instytucja badawcza z Chorwacji, posiadająca bogate doświadczenie w planowaniu polityki i badaniach naukowych związanych z sektorem dziedzictwa kulturowego i finansowaniem kultury. Zaangażowane są również prywatne podmioty non-profit, takie jak ADRAT - Stowarzyszenie Rozwoju Regionu Alto Tâmega z Portugalii i agencja LAMORO z Włoch.

## CELE STRATEGICZNE

Ogólnym celem programu KEEP ON jest poprawa polityki publicznej w sektorze dziedzictwa kulturowego w zakresie realizacji wysokiej jakości projektów, które pozwalają na utrzymanie trwałych wyników przy rozsądnym finansowaniu publicznym i mają długoterminowy wpływ na rozwój regionalny poprzez podnoszenie świadomości, zdobywanie zaangażowania i wywieranie wpływu na decydentów, że kwestia długowieczności i samowystarczalności ma kluczowe znaczenie dla osiągnięcia długoterminowego efektu projektów dziedzictwa kulturowego i dlatego powinna być lepiej rozwiązana w narzędziach politycznych i dokumentach.

Dalsze cele projektu są następujące:

- zwiększyć poziom wiedzy, zaangażować, współpracować i wzmocnić pozycję menedżerów projektów kulturalnych i obiektów, tj. samorządów lokalnych, organizacji pozarządowych i instytucji zarządzających obiektami dziedzictwa kulturowego, należy dokładnie rozważyć długowieczność i samowystarczalność swoich obiektów dziedzictwa kulturowego;
- współpraca z instytucjami UE, a także instytucjami krajowymi/regionalnymi/lokalnymi zajmującymi się dziedzictwem kulturowym, dzielenie się wiedzą i doświadczeniem z projektu KEEP on, współpraca i włączenie do KEEP ON ich zaleceń i rekomendacji w jak największym stopniu;
- informować opinię publiczną i wszystkie zainteresowane strony nie wymienione powyżej o projekcie KEEP ON.

## FINANSOWANIE PROJEKTU

Projekt KEEP ON jest finansowany przez INTERREG Europe, jedno z kluczowych narzędzi Europejskiego Funduszu Rozwoju Regionalnego, wspierające współpracę transgraniczną i pomagające władzom regionalnym i lokalnym w całej Europie w opracowywaniu i wdrażaniu bardziej skutecznych polityk. Współpraca, współpraca i zaangażowanie społeczności łączą się w główne usługi pomocnicze INTERREG Europe mające na celu promowanie zrozumienia i krytycznego myślenia poprzez tworzenie przestrzeni dla nowych pomysłów, różnych perspektyw i zbiorowego uczenia się.

## METODOLOGIA

Głównym celem badania było zidentyfikowanie przykładów najlepszych praktyk i promowanie lekcji, których można się nauczyć z doświadczeń różnych interesariuszy. W naszym badaniu zastosowaliśmy metody mieszane, stosując zarówno pierwotne, jak i wtórne metody gromadzenia danych.

Pierwszym krokiem do przeprowadzenia badania była analiza 6 narzędzi polityki dziedzictwa kulturowego z sześciu krajów partnerskich, a także określenie istniejących środków i sposobu, w jaki dokument ten zajmuje się kwestią samowystarczalności. Mając na celu zebranie dobrych praktyk w zakresie trwałości i samowystarczalności dziedzictwa kulturowego, koncentrując się na jakości informacji, a nie na statystykach, przeprowadzono dalsze badania na podstawie badań instytucji kulturalnych przeprowadzonych przez partnerów projektu. Inną metodą zbierania niezbędnych danych na temat dobrych praktyk w zakresie trwałości i samowystarczalności projektów dziedzictwa kulturowego jest analiza przeszłych projektów kulturalnych realizowanych w ramach każdego z wyżej wymienionych sześciu instrumentów politycznych z sześciu krajów partnerskich. Głównym celem było przeprowadzenie oceny ex post poszczególnych projektów rewitalizacji dziedzictwa kulturowego w celu zrozumienia ich długoterminowej trwałości i wkładu w lokalny rozwój społeczno-gospodarczy.

W ostatnim etapie projektów partnerzy omówili i uzgodnili projekty z każdego kraju partnerskiego przedstawiające kluczowe przykłady najlepszych praktyk, które zostaną przedstawione w artykule "zbiór przykładów najlepszych praktyk w zakresie trwałości i długowieczności dziedzictwa kulturowego", a większość z nich jest również przedstawiona w niniejszym przewodniku, odpowiadając na odpowiednie wyzwania i zagrożenia, przed którymi stoi dziedzictwo kulturowe.

W tym przewodniku postanowiliśmy rozszerzyć horyzont, demonstrując również przypadki z innych krajów w całej UE i na całym świecie, które będą reprezentować różne sposoby reagowania na określone wyzwania i zagrożenia. Dane zostały zebrane po-przez przeprowadzenie badania bibliograficznego za pomocą wyszukiwania online stron internetowych zawierających pisma naukowe, artykuły, raporty, czasopisma online, książki i inne istotne źródła.

## II. CO ROZUMIEMY PRZEZ TRWAŁOŚĆ ORAZ SZANSE NA PRZETRWANIE DZIEDZICTWA KULTUROWEGO?

### DEFINICJA DZIEDZICTWA KULTUROWEGO W CIĄGŁEJ ZMIANIE

Różnorodność definicji dziedzictwa kulturowego jest dość rozległa, a jej znaczenie stale się zmienia w czasie pod wpływem różnych kontekstów i zmieniającego się środowiska. Początkowo obejmował tylko dziedzictwo materialne, budynki, zabytki, obiekty; ale z biegiem czasu rozprzestrzenił się poza formy materialne do wszystkich wymiarów niematerialnych. Teraz definicja dziedzictwa jest z konieczności szersza, obejmuje "ekspresję stylu życia wypracowanego przez społeczność i przekazywanego z pokolenia na pokolenie, w tym zwyczaje, praktyki, miejsca, przedmioty, wyrażenia artystyczne i wartości." (ICOMOS, 2002). Co więcej, jest ono również postrzegane jako "grupa zasobów odziedziczonych z przeszłości, które ludzie identyfikują, niezależnie od własności, jako odbicie i wyraz ich stale rozwijających się wartości, przekonań, wiedzy i tradycji. Obejmuje ona wszystkie aspekty środowiska wynikające z interakcji między ludźmi i miejscami w czasie." (Konwencja z Faro, Rada Europy, 2005). Jednak definicji dziedzictwa kulturowego nie można postrzegać jako zjawiska statycznego, ale raczej jako dynamiczny proces ciągłej ewolucji, kształtowany przez zmieniające się konteksty, oczekiwania i wyobrażenia społeczeństwa.

Dzisiaj wielu uważa, że dziedzictwo kulturowe wykracza poza standardowe definicje i jest postrzegane jako istotne źródło społeczno-ekonomicznego i zrównoważonego rozwoju, które może w znacznym stopniu przyczynić się do stworzenia bardziej inteligentnych, przyjaznych dla środowiska, świadomych społecznie i bardziej integracyjnych społeczeństw. Zgodnie z tym podejściem Niniejsze wytyczne mają na celu wykazanie kluczowych praktyk, które doprowadziły do bardziej zrównoważonego i trwałego dziedzictwa kulturowego, skutecznie przeciwstawiając się wyzwaniom i zagrożeniom związanym z presją ekonomiczną, społeczno-kulturową, środowiskową i polityczną. Mamy również nadzieję, że będą one służyć jako inspirujące wytyczne, które mogą pomóc samorządom lokalnym i regionalnym oraz decydentom zrozumieć pełny potencjał dziedzictwa kulturowego i potencjalnie poprawić lokalną i regionalną politykę w sektorze dziedzictwa kulturowego.

Jednak niezależnie od tego, w jaki sposób postrzegamy dziedzictwo, niezależnie od definicji, którą uważamy za najdokładniejszą, dziedzictwo kulturowe zawsze ma wartości kulturowe i historyczne przekraczające wszystkie definicje i granice, a także wartości, które samo społeczeństwo przypisuje elementom dziedzictwa. W związku z tym dziedzictwo w taki czy inny sposób zawsze zawiera wartości uniwersalne, godne zachowania, które stanowią najważniejszy składnik ludzkości.



## TRWAŁOŚĆ DZIEDICTWA, A DZIEDICTWO I ZRÓWNOWAŻONY ROZWÓJ

Zrównoważony rozwój został zdefiniowany na wiele sposobów, ale najczęściej cytowana i znana na całym świecie definicja pochodzi z raportu Brundtlanda: "zrównoważony to rozwój, który zaspokaja potrzeby teraźniejszości bez uszczerbku dla zdolności przyszłych pokoleń do zaspokajania własnych potrzeb."

Jeśli chodzi o dziedzictwo kulturowe, w podobny sposób trwałe dziedzictwo kulturowe oznacza zachowanie dziedzictwa kulturowego dla przyszłych pokoleń, a jednocześnie znalezienie równowagi i harmonii między dziedzictwem kulturowym a ludźmi, którzy chcieliby go doświadczyć.

Dziedzictwo kulturowe i zrównoważony rozwój są ze sobą ściśle powiązane. Celem zrównoważonego rozwoju jest promowanie ochrony dziedzictwa i podnoszenie świadomości na temat znaczenia zachowania dziedzictwa dla zachowania naszej tożsamości. Z drugiej strony zarówno materialne, jak i niematerialne dziedzictwo kulturowe może być wykorzystane jako katalizator trwałego wzrostu i może w znacznym stopniu przyczynić się do spójności społecznej i wzmocnienia poczucia tożsamości poprzez stymulowanie lokalnych społeczności i młodzieży do interakcji ze środowiskiem. Ponadto dziedzictwo kulturowe może być postrzegane jako istotny zasób produkcji i konkurencyjności, a także jako inicjator wdrażania przyjaznych dla środowiska rozwiązań.

Ogólnym celem jest wykorzystanie dziedzictwa kulturowego jako siły napędowej zrównoważonego rozwoju pod względem zrównoważonego podejścia do regeneracji miast, miejskich i wiejskich krajobrazów, które są częścią dziedzictwa; w wykorzystaniu innowacyjnych rozwiązań adaptacyjnych rozwoju w odbudowie zbudowanego dziedzictwa i historycznych budynków, zmniejszając w ten sposób emisję dwutlenku węgla; w zastosowaniu holistycznego podejścia do wspólnego zarządzania dziedzictwem naturalnym i kulturowym; w ten sposób przyczyniając się w znaczący sposób do dobrobytu.

## WYZWANIA I ZAGROŻENIA ZWIĄZANE Z TRWAŁOŚCIĄ DZIEDICTWA

Trwałość i długowieczność dziedzictwa kulturowego są zwykle postrzegane w sensie społecznym, kulturowym, ekonomicznym i środowiskowym. Dziedzictwo, podobnie jak kultura jako całość, ma swoje nieodłączne i instrumentalne wartości. W pierwszym przypadku nacisk kładziony jest zwykle na wartość dziedzictwa odzwierciedloną w jego eks-presji artystycznej, estetycznej, intelektualnej i osobistej. W drugim przypadku chodzi o różne wyrażenia w zależności od problemów rozwojowych, takich jak ekonomiczne, edukacyjne, medyczne, miejskie itp., gdzie wartość społeczną można mierzyć na różne sposoby (na przykład za pomocą indeksu szczęścia, indeksu zdrowia, indeksu ochrony środowiska, indeksu kreatywności itp.). Jednakże, gdy znajduje to odzwierciedlenie w kategoriach kształtowania polityki, wartość często sprowadza się do wymiernych

wyników, aby uzasadnić instrumentalne kryteria podziału finansowania publicznego, a surowe warunki wydatków publicznych dodatkowo zwiększają presję na aktywa dziedzictwa, aby wykazać wartość, którą tworzą (Bakshi & Throsby, 2010).

W praktyce często zdarza się, że specjaliści od dziedzictwa koncentrują się wyłącznie na wartościach nieodłącznych dla dziedzictwa (dziedzictwo jako takie), zapewniając, że odpowiednie działania konserwatorskie będą prowadzone zgodnie z najwyższymi standardami. Choć jest to niezwykle ważne, zawsze wymaga ogromnych inwestycji ekonomicznych, a jednocześnie może kolidować z innymi aspektami dziedzictwa (takimi jak społeczne lub środowiskowe). Dlatego zrównoważony rozwój dziedzictwa należy podchodzić całościowo, zapewniając równą reprezentację i właściwe zarządzanie wszystkimi innymi aspektami (społecznymi, gospodarczymi, środowiskowymi). Tylko w tym przypadku możemy wziąć pod uwagę nie tylko skuteczne zarządzanie dziedzictwem, ale także wydajne zarządzanie nim. Tak więc, podczas gdy zapewnienie właściwej ochrony może oznaczać skuteczną długowieczność miejsca dziedzictwa, niekoniecznie obejmuje to najlepszy z możliwych ekonomicznych sposobów jego osiągnięcia, co w rzeczywistości może stanowić zagrożenie dla trwałości dziedzictwa. Podobnie, idealne działania konserwatorskie mogą czasami zniechęcać ludzi do korzystania z zasobów dziedzictwa, ponieważ nie spełniają ich codziennych potrzeb, które różnią się znacznie od pierwotnej funkcji aktywów dziedzictwa. Ponownie, zagraża to idei trwałości dziedzictwa, a także długowieczności. Podobne przykłady trudności w osiągnięciu trwałości/długowieczności dziedzictwa mogą obejmować dylematy, takie jak zachowanie unikalnego historycznego wizerunku dziedzictwa lub decydowanie się na efektywne zużycie energii w miejscu dziedzictwa. Lub w dążeniu do utrzymania trwałego wykorzystania aktywów mogą pojawić się dylematy dotyczące znaczenia dodatniego bilansu finansowego aktywów w porównaniu z jego funkcją publiczną. Jest więc oczywiste, że trwałość i długowieczność dziedzictwa kulturowego nie są niezależnymi pojęciami, ale często obejmują proces negocjacyjny między jego różnymi aspektami. Dlatego opowiadamy się za holistycznym spojrzeniem na ten temat.

Ogólnie rzecz biorąc, problemy zwykle przejawiają się w ekonomicznej, społeczno-kulturowej, środowiskowej i politycznej presji na trwałość/długowieczność dziedzictwa. Tak więc, w sensie ekonomicznym, zwykle odnosimy się do **braku funduszy**, które mogą prowadzić do ochrony przy użyciu nieodpowiednich materiałów lub sprzętu; braku specjalistów konserwacyjnych; lub słabej kontroli i/lub zarządzania aktywami dziedzictwa kulturowego. Dlatego trwałość dziedzictwa pod względem rentowności ekonomicznej wiąże się zatem z pomyślnym dopasowaniem dostępnych funduszy do wszystkich niezbędnych wydatków, a także mechanizmów radzenia sobie z możliwym brakiem funduszy. Wyzwania społeczno-kulturowe zwykle pociągają za sobą **modernizację** (która często podważa tradycyjne wartości dziedzictwa) i **społeczne postrzeganie** wartości dziedzictwa (wzmocnienie postrzegania wartości dziedzictwa zwykle następuje dopiero po uświadomieniu sobie jego wartości ekonomicznej). **Naciski środowiskowe** mogą być zarówno naturalne, jak i społeczne, na przykład trzęsienia ziemi, emisje CO<sub>2</sub>,

powodzie, inwazyjne nasadzenia roślin, kontrola odwiedzających, grabieże. Wreszcie, dziedzictwo jest często wykorzystywane jako polityczny środek do manipulowania tożsamością i poczuciem przynależności. Zwykle polityczne wyzwania związane z trwałością dziedzictwa dotyczą **"niechcianego" dziedzictwa**, zwykle związanego z aktywami dziedzictwa kolonialnego, dziedzictwem czasów dyktatury lub dawnymi systemami politycznymi, które wywołują odrażające lub mieszane uczucia prowadzące do złej ochrony i zachowania takich aktywów dziedzictwa. Lub może wyrażać się w odniesieniu do nietolerancji religijnej lub etnicznej wobec niektórych obiektów dziedzictwa.

Wartości instrumentalne posiadane przez aktywa dziedzictwa kulturowego są często postrzegane nie tylko jako szansa na rozwój terytorialny, ale powinny również zapewniać zachowanie wartości dziedzictwa kulturowego tych aktywów. Są to naukowe, estetyczne, kulturowe/historyczne, wartości krajobrazowe, edukacyjne, ekonomiczne, ich wyjątkowość i znaczenie dla lokalnej społeczności. W związku z tym istnieją inne wyzwania w zapewnieniu trwałości tych wartości. Tabela 1 prezentuje te wartości.

Tabela 1 *Wartości dziedzictwa kulturowego*

<p><b>Wartość naukowa</b></p>	<ul style="list-style-type: none"> <li>– możliwości obiektu dziedzictwa kulturowego do prowadzenia badań naukowych;</li> <li>– dostępność prac naukowych publikowanych na temat obiektów dziedzictwa kulturowego itp.;</li> </ul>
<p><b>Wartość estetyczna</b></p>	<ul style="list-style-type: none"> <li>– wartości estetyczne oferowane przez obiekty dziedzictwa (takie jak malowniczy widok, który można podziwiać artystycznie) i sposoby ich utrzymania;</li> </ul>

<p><b>Wartość kulturalno/historyczna</b></p>	<ul style="list-style-type: none"> <li>– połączenie obiektów dziedzictwa kulturowego z wydarzeniami kulturalnymi; ich obecność w dziełach sztuki, mitach, legendach i historiach lub w ludziach i wydarzeniach o znaczeniu historycznym;</li> <li>– możliwe znaczenie obiektu dziedzictwa kulturowego z życiem religijnym lub duchowym itp.;</li> </ul>
<p><b>Wartość krajobrazowa</b></p>	<ul style="list-style-type: none"> <li>– połączenie dziedzictwa kulturowego z otaczającym krajobrazem; jego rejestracja w rejestrach krajowych / międzynarodowych jako krajobrazu kulturowego itp.;</li> </ul>
<p><b>Wyjątkowość</b></p>	<ul style="list-style-type: none"> <li>– posiadanie unikalnych funkcji i ich ewentualna rejestracja dla ich wyjątkowości (krajowe / międzynarodowe rejestry, UNESCO, inne);</li> </ul>
<p><b>Wartość edukacyjna</b></p>	<ul style="list-style-type: none"> <li>– wykorzystanie zasobów dziedzictwa kulturowego dla celów edukacyjnych</li> </ul>
<p><b>Wartość ekonomiczna</b></p>	<ul style="list-style-type: none"> <li>– wykorzystanie aktywów dziedzictwa kulturowego do działalności gospodarczej w turystyce (np. rzemiosła, przedsiębiorstwa, pamiątki itp.) lub różnych innych usług (np. catering, hotele);</li> </ul>

## Wartość dla społeczności lokalnej

- bliski związek lokalnej społeczności z miejscem dziedzictwa kulturowego i intensywność tego związku itp.;

Problemy związane z wymienionymi wartościami mogą wahać się od **złej konserwacji**, która może wpływać na wartość estetyczną aktywów; **nadmierna eksploatacja** w celach turystycznych, która potencjalnie szkodzi nie tylko zasobom dziedzictwa, ale także życiu nosicieli dziedzictwa (obywateli), czasami nawet prowadząc do uszlachetniania; wykorzystanie **falszywych lub błędnych danych historycznych** wykorzystywanych do celów edukacyjnych lub naukowych, nawet w celu manipulacji politycznej; **inscenizowanie wydarzeń związanych z dziedzictwem** lub reprezentowanie nieautoryzowanego dziedzictwa bez związku z jego wartością kulturową/histeryczną; **spory na temat** unikalności zarejestrowanych aktywów dziedzictwa; do **utraty świadomości posiadania i powiązania lokalnej społeczności** z dziedzictwem kulturowym.

Niestety, na całym świecie istnieje wiele przykładów nieuczciwych praktyk zagrażających ochronie dziedzictwa kulturowego, jego wartości estetycznych, kulturowych, naukowych, edukacyjnych, zagrażających niektórym obiektom o światowym unikalnym dziedzictwie lub obiektom kulturalnym. W dalszej części tekstu znajdują się przykłady każdego z tych problemów.

**Zła konserwacja** obiektów dziedzictwa kulturowego może znacząco wpłynąć nie tylko na ich trwałość, ale także doprowadzić do całkowitej utraty ich wartości. W przypadku renowacji odpowiedzią na ten problem jest zaangażowanie odpowiednich specjalistów w prace konserwatorskie oraz wykorzystanie odpowiednich materiałów i metod w procesie renowacji. Przykład złej praktyki może być odkrywczy. Na głównym placu Zagrzebia, stolicy Chorwacji, na fasadzie "domu Popovicia" znajduje się pięciometrowy relief "chłopi", mistrzowskie dzieło najsłynniejszego chorwackiego rzeźbiarza Ivana Mestrovicia. Wykonany w 1907 roku, jest jedynym dziełem rzeźbiarza wykonanym w ceramice malowanej. Relief nie był konserwowany od czasu jego instalacji, a ze względu na warunki pogodowe jego stan zaczął się pogarszać, a tym samym jego wartość estetyczna uległa zagrożeniu. Dodatkowo, w 2009 roku pracownicy firmy specjalizującej się w produkcji wielkoformatowej reklamie zewnętrznej, podczas instalacji dużego billboardu na "Domu Popovicia" uszkodziła relief, wykonując w nim otwory. Rok później Chorwacki Instytut Ochrony Przyrody przy wsparciu finansowym Ministerstwa Kultury Republiki Chorwacji zrealizował projekt renowacji reliefu Mestrovicia.



Źródło: <https://hr.wikipedia.org>

Najczęściej odwiedzane atrakcje i miasta na świecie padają ofiarą zjawiska **overtourism**, który zamienia je w turystyczne parki rozrywki, niszcząc ich lokalne środowisko. Oznacza to, że w danym miejscu jest zbyt wielu turystów, a często turyści przewyższają nawet liczbę mieszkańców. Dubrownik, jeden z najbardziej znanych zabytków w Chorwacji i wpisany na Listę Światowego Dziedzictwa UNESCO, od wielu lat jest ofiarą overtourismu. W sierpniu 2016 r. ponad 10 000 odwiedzających kupiło bilety na mury miejskie Dubrownika, jeden z najlepiej zachowanych systemów fortyfikacyjnych w Europie, pochodzący z XIII wieku. W tym samym roku UNESCO zagroziło wykluczeniem Dubrownika z listy światowego dziedzictwa. Zmusiło to władze lokalne do podjęcia drastycznych działań i narzędzi w celu ograniczenia liczby turystów w mieście, takich jak ograniczenie liczby odwiedzających do 8000 dziennie, twierdząc, że gdy ponad 8000 odwiedzających znajduje się wewnątrz murów Starego Miasta, dewastacja staje się nieunikniona; instalacja kamer monitorujących w celu zliczenia osób wchodzących i wychodzących z ufortyfikowanego kompleksu; ograniczenie liczby odwiedzających ze statków wycieczkowych itp.. Chociaż UNESCO wykluczyło Dubrownik z listy zagrożonych obiektów dziedzictwa kulturowego, overtourism jest nadal obecny w Dubrowniku, a niektóre konsekwencje są nieodwracalne. W ten sposób overtourism wyparł mieszkańców ze Starego Miasta, które dziś ma nieco ponad 1500 mieszkańców, w porównaniu z 5000 w 1991 roku. Overtourism przeciąża również infrastrukturę miejską i zagraża jego dziedzictwu przyrodniczemu i kulturowemu przez dużą liczbę turystów przejeżdżających przez miasto, zwłaszcza w sezonie szczytowym, kiedy tysiące turystów przechadza się po starych wapiennych uliczkach w historycznym centrum i przy wielkich Murach Miejskich.



Źródło: [www.thedubrovniktimes.com](http://www.thedubrovniktimes.com)

Po tym, jak naukowcy z Uniwersytetu Oksfordzkiego i Królewskiego Ogrodu Botanicznego w Edynburgu przeprowadzili badania, badając eksponaty okazów historii naturalnej w muzeach, odkryli, że 50% z nich znajdujących się w światowych muzeach jest prawdopodobnie błędnie nazwanych, co stanowi problem pod względem wartości edukacyjnych i naukowych. Głównym problemem jest to, że muzea przedstawiają **błędne dane**, więc globalne zbiory historii naturalnej na całym świecie dostarczają nieprawidłowych danych, wyświetlając nazwy okazów, które nie są prawdziwe, kwestionując ich wartość edukacyjną i znaczącą rolę edukacyjną, która jest istotą istnienia muzeów.



Źródło:

<http://www.ox.ac.uk>

Karnawały na całym świecie powstały wiele wieków temu i są częścią tożsamości ludzkości i światowego dziedzictwa kulturowego. Chociaż jest to katolickie, chrześcijańskie święto, które kończy się na karnawale w wielu krajach, antropolodzy zwykle uważają karnawał za spadkobiercę starożytnych świąt końca zimy i rychłego nadejścia wiosny, tradycji sięgającej średniowiecznej Europy. Jednak dokładne daty tych tradycyjnych świąt mogą się różnić w ciągu kilku dni, ale zwykle wszystkie zaczynają się w połowie lutego i kończą się w noc poprzedzającą Środę Popielcową.

Istnieje również długa tradycja świętowania karnawałów w Chorwacji, głęboko zakorzeniona w tradycjach tego kraju, z najważniejszą z nich odbywającą się w zatoce Kvarner. Małe miasteczko na północnym wybrzeżu zatoki Kvarner, Novi Vinodolski, ma również



długą tradycję karnawałowej uroczystości zwanej "Novljanski Mesopust", która jest również zarejestrowana jako chroniony skarb kulturowy Republiki Chorwacji. "Mesopust" rozpoczyna się w czwartek, trzy tygodnie przed Środą Popielcową według kalendarza katolickiego, i trwa do Środy Popielcowej i obejmuje szereg wydarzeń reprezentujących długą tradycję i zwyczaje tego obszaru. Ponieważ Novi Vinodolski jest również popularnym miejscem turystycznym, położonym w północnej części chorwackiego wybrzeża, jest najczęściej odwiedzany w miesiącach letnich. Aby zapewnić turystom doświadczenie tradycyjnego zwyczaju tego obszaru, miasto Novi Vinodolski organizuje międzynarodowy letni karnawał w lipcu, **organizując w ten sposób letnie wydarzenie dziedzictwa kulturowego**, aby przyciągnąć więcej turystów i zapewnić turystom wyjątkowe wrażenia. Tak więc letni karnawał traci swoją wartość kulturową i historyczną, ponieważ nie podąża za tradycją karnawałów w miesiącach zimowych, nie mając żadnego fundamentu w historycznym dziedzictwie miasta.



Źródło: [www.novi-vinodolski.hr](http://www.novi-vinodolski.hr)

Wpisany na Listę Światowego Dziedzictwa UNESCO, Taj Mahal, zbudowany w Agrze w latach 1631-1648, jest jedną z najbardziej rozpoznawalnych ikon Indii i jednym z najbardziej szanowanych arcydzieł światowego dziedzictwa.

Dubaj ujawnił plany budowy dokładnej kopii Taj Mahal, nazwanej Taj Arabia, w ramach projektu Falconcity of Wonders. Taj Arabia ma zostać powiększona trzy do czterech razy w stosunku do oryginału, a także zawierać słynne ogrody Mughal i inne zabytki architektury pierwowzoru. Plan ten wywołał ostrą krytykę w Indiach, szczególnie wśród mieszkańców Agry. Taj Mahal reprezentuje najlepsze osiągnięcie architektoniczne i artystyczne dzięki doskonałej harmonii i doskonałemu kunsztowi w całym spektrum architektury Indoislamskiej. Oryginalny Taj Mahal w Agrze w Indiach został zbudowany w ponad 22 lata, w XVII wieku. W związku z tym wielu uważa, że tworzenie kopii wykonanej ze szkła w Dubaju stanowi niewłaściwy i upokarzający akt powielania wyrafinowanego, uniwersalnie ważnego dziedzictwa kulturowego. Co więcej, ten rodzaj reprezentacji jednego z najważniejszych miejsc Światowego Dziedzictwa jest złym przykładem inscenizacji **nieautentycznego dziedzictwa** bez żadnego związku z jego prawdziwymi wartościami historycznymi lub kulturowymi. Projekt Taj Arabia został ogłoszony wiele lat temu, ale planowane otwarcie zostało opóźnione, a projekt nie został jeszcze ukończony.



Źródło: [www.emirates247.com](http://www.emirates247.com)

W 2009 roku "coroczny konkurs karnawałowy dzwonników z dzielnicy Kastav" został wpisany na reprezentatywną listę niematerialnego dziedzictwa kulturowego ludzkości UNESCO. Zvoncari to grupy mężczyzn z obszaru Kastava, którzy maszerują przez własne i okoliczne wioski w procesjach tradycyjnymi trasami o długości kilku kilometrów w okresie karnawału (między 17 stycznia a Środą Popielcową). Wszyscy mają owcze skóry zwrócone na lewą stronę i dzwony, od których wywodzi się ich nazwa. Dzwonią w dzwony, poruszając się na różne sposoby, co wymaga pewnej umiejętności i fizycznej wytrzymałości. Uważa się, że nie każdy może stać się dzwonnikiem. Kiedy to cenne niematerialne dziedzictwo zostało wpisane na listę UNESCO, pojawił się problem wśród dzwonników z różnych wiosek, ponieważ nie było jasne, którzy byli na liście (trzy różne wioski). Tak więc "złe sformułowanie" wywołało **spory** między różnymi grupami dzwonników, zamiast budzić poczucie dumy z uznania za chronione dziedzictwo światowe.



Źródło: <https://croatia.hr>

**Utrata świadomości** znaczenia dziedzictwa kulturowego i poczucia przynależności leży



u podstaw wandalizmu w odniesieniu do obiektów dziedzictwa kulturowego. Graffiti jest jednym z najpoważniejszych zagrożeń dla materialnego dziedzictwa kulturowego na całym świecie. Liczne obiekty dziedzictwa kulturowego w Delhi w Indiach są obiektem dla wandalii, postrzegane jako płótna, niszczone przez graffiti lub

uszkodzane przez chuliganów. Ostre rzeźby na ścianach fortów Golconda i Charminar w Indiach są przykładem poważnego zniszczenia dziedzictwa kulturowego, co bardzo utrudnia zachowanie zabytków i zachowanie oryginalności użytego materiału. Rezerwat przyrody Red Rock Canyon w Las Vegas stanął w obliczu jednego z najbardziej niepokojących zagrożeń dla ich dziedzictwa - graffiti umieszczone na indiańskiej sztuce naskalnej pozostawionej przez Indian amerykańskich, słynąca z prehistorycznych kultur archeologicznych, które żyły w okolicy tysiące lat temu.

Oprócz prac konserwatorskich i usuwania graffiti z miejsc dziedzictwa kulturowego, innym sposobem na obniżenie poziomu wandalizmu jest edukowanie odwiedzających, a także podnoszenie świadomości młodzieży i mieszkańców na temat znaczenia zachowania ich dziedzictwa jako części ich tożsamości.

*Prawa autorskie: Las Vegas Sun*

Nawet jeśli istnieją przesłanki dla zrównoważonego rozwoju danego obiektu dziedzictwa kulturowego, to znaczy, że nie ma nacisków ekologicznych i zapewniono finansowanie jego ochrony przy silnym związku z nim społeczności, nie musi to oznaczać, że trwałość obiektu jest gwarantowana. To, jak długo będzie istnieć miejsce dziedzictwa kulturowego w czasie, zależy w dużej mierze od tego, jak jest zarządzane. Dlatego, długowieczność jest postrzegana jako składnik trwałości i nadal stanowi główny problem dla większości europejskich miejsc dziedzictwa, szczególnie w krajach w fazie przejścia. Kwestia właściwego **zarządzania** dziedzictwem wymaga różnych umiejętności związanych nie tylko z zachowaniem dziedzictwa, ale także z planowaniem, finansowaniem długoterminowym, opracowywaniem konkretnych produktów związanych z dziedzictwem, marketingiem, zarządzaniem gośćmi/społecznością/pracownikami, interpretacją, oceną itp.. Zapewnienie długowieczności w rzeczywistości nie oznacza bycia lepszym w jednej umiejętności w porównaniu do drugiej, ale znalezieniu właściwej opcji i równowagi, która skoordynowałaby wszystkie aspekty związane z cyklem życia dziedzictwa.

Ostatecznie, potencjalny problem trwałości i długowieczności dziedzictwa kulturowego może być brany pod uwagę w próbach przepisania tego samego przepisu "obowiązującego dla wszystkich", który można przenieść do wszystkich możliwych kontekstów. Bez względu na to, jak pożądana jest koncepcja przenośności, ponieważ korzystamy z dzielenia się doświadczeniami, niuanse w kontekstach mogą mieć duży wpływ na wyniki. Wskazuje to na kolejny ważny problem standaryzacji. Jest to możliwe, ale zbyt duża standaryzacja może doprowadzić do pozbawienia innowacyjnych rozwiązań, które czasami prowadzą do konkurencyjności i mogą znacząco wpłynąć na samą trwałość / długowieczność.

## DZIEDZICTWO KULTUROWE I ROZWÓJ REGIONALNY

Z punktu widzenia rozwoju gospodarczego i społecznego regionu dziedzictwo kulturowe nie jest już postrzegane jako obciążenie finansowe i tylko jako "obowiązek moralny "

społeczeństwa, ale jest postrzegane jako potencjalna siła napędowa rozwoju regionalnego i wzrostu gospodarczego, zapewniając możliwości innowacji, przedsiębiorczości i zrównoważonego rozwoju. Turystyka, jako jeden z głównych sektorów rozwoju gospodarczego i regionalnego, coraz częściej wykorzystuje dziedzictwo kulturowe i przyrodnicze jako kluczowe czynniki atrakcyjności danego kierunku; wielu turystów wybiera swój kierunek podróży ze względu na dziedzictwo, które oferuje. Według raportu Rady Europejskiej z 2014 r., 27% podróżnych z UE wskazuje, że dziedzictwo kulturowe jest kluczowym czynnikiem przy wyborze miejsca podróży. W 2013 r. 52% obywateli UE odwiedziło co najmniej jeden zabytek lub obiekt, a 37% muzeum lub galerię w swoich krajach, a 19% odwiedziło zabytek lub obiekt w innym kraju UE. <sup>1</sup> W ten sposób dziedzictwo kulturowe odgrywa znaczącą rolę w branży turystycznej, tworząc miejsca pracy i wnosząc znaczący wkład w rozwój miast i regionów. W szczególności regionalne gospodarki przechodzące przez trudne czasy mogą w znacznym stopniu wykorzystać swoje dziedzictwo kulturowe jako wkład w rozwój regionalny, tworząc nowe miejsca pracy i przyciągając odwiedzających, przyczyniając się w ten sposób zarówno do ekonomicznych, jak i społecznych aspektów ich rozwoju.

Oprócz turystyki, "przemysł" dziedzictwa kulturowego, w tym rekonstrukcja i konserwacja obiektów dziedzictwa kulturowego, stanowi znaczące źródło dochodów. Według Europejskiej Federacji Przemysłu Budowlanego, w 2013 roku naprawy i konserwacja stanowiły 27,5% kosztów budownictwa w Europie. <sup>2</sup>

Dziedzictwo kulturowe ma zasadnicze znaczenie nie tylko dla ekonomicznego aspektu rozwoju, ale także w znacznym stopniu przyczynia się do spójności społecznej, wzmacniając poczucie przynależności i tożsamości.

Równocześnie, dziedzictwo kulturowe może odgrywać znaczącą rolę w zrównoważonym rozwoju, stosując zrównoważone podejście do regeneracji obiektów dziedzictwa i energooszczędnej adaptacji budynków dziedzictwa, promując zrównoważoną turystykę, łącząc kulturę i środowisko, promując zrównoważony rozwój miast i regionów w całej Europie i na całym świecie.

### III. CO MOŻNA UZNAĆ ZA DOBRĄ PRAKTYKĘ W DZIEDZINIE DZIEDZICTWA KULTUROWEGO?

Omawiając trwałość, ważne jest, aby traktować ją holistycznie, ponieważ zapewnienie tylko jednego aspektu trwałości dziedzictwa kulturowego może zaszkodzić innym. Dlatego, kryteria selekcji były zatem istotne przy określaniu zakresu najlepszych praktyk w zakresie długowieczności i trwałości dziedzictwa kulturowego, a przy ich określaniu uwzględniono różnorodność różnych aktywów w danej dziedzinie.

Trwałość i długowieczność dziedzictwa kulturowego jako całości można uznać w sensie społecznym, kulturowym, ekonomicznym i środowiskowym, dlatego nasz pierwszy zestaw kryteriów skupił się właśnie na tych kryteriach, biorąc pod uwagę jakość działań

konserwatorskich i wpływ na długoterminową ochronę i ochronę dziedzictwa kulturowego; potencjał gospodarczy i rentowność projektów dziedzictwa kulturowego; a także wszelkie możliwe negatywne skutki dziedzictwa kulturowego dla środowiska.

Drugi zestaw kryteriów był bardziej szczegółowy i skupiał się na wartości kulturowej dziedzictwa, badając wszystkie jego elementy. Ponieważ trwałość może być postrzegana w wielu różnych wymiarach, trudno jest osiągnąć jej pełnię we wszystkich jej aspektach. W związku z tym aktywa dziedzictwa kulturowego mogą być trwałe, na przykład w sensie ekonomicznym, ale jednocześnie nie zapewniają ochrony dóbr dziedzictwa kulturowego lub nie mają znaczenia dla lokalnej społeczności, która zwykle musi być jej bezpośrednim beneficjentem.

W celu znalezienia odpowiedzi, w jakim stopniu i w jakich elementach dany składnik kulturowy, materialny lub niematerialny dziedzictwa jest trwały, należy zadać sobie następujące pytania, analizując kombinację różnych wartości:

- Czy to dziedzictwo jest cennym zasobem dla nauki i badań naukowych?
- Czy estetyczne cechy dziedzictwa są dobrze zachowane i wyjątkowe, stanowiąc atut o szczególnej wartości artystycznej, posiadający estetyczną jakość, która wywołuje przyjemność? Czy opracowano sposoby utrzymania jego wartości estetycznej?
- Czy historyczny charakter i treść tego konkretnego dziedzictwa zapewniają związek z przeszłością i poczuciem ciągłości? Czy jest to ważne źródło utrzymania pamięci o miejscu i ludzkiej pamięci, przynosząc znaczną wagę do tożsamości kulturowej ludzi?
- Jak jest powiązany z otaczającym go krajobrazem? Czy działa w dialogu ze swoim otoczeniem?
- Czy ma jakieś unikalne cechy? Czy niektóre z jego cech mają potencjalną możliwość zarejestrowania dziedzictwa w jakichkolwiek rejestrach krajowych / międzynarodowych lub rejestrach UNESCO ze względu na jego wyjątkowość?
- Czy jest uznawana za odgrywającą ważną rolę edukacyjną i wykorzystywaną do różnych celów edukacyjnych?
- Czy jest to wkład w rozwój społeczności lokalnej? Czy wzmacnia więź mieszkańców z ich dziedzictwem, wywołując poczucie dumy i przynależności; czy promuje lokalną społeczność, wzmacnia spójność społeczną?
- Czy promuje działalność gospodarczą (na przykład rzemiosło, firmy, produkty pamiątkowe itp..) lub różne inne usługi (na przykład catering, hotele, żywność i napoje); do zatrudnienia miejscowej ludności? Czy przyczynia się do rozwoju obszarów wiejskich, miejskich lub regionalnych, tworząc nowe możliwości biznesowe dla mieszkańców? Czy jest siłą napędową rozwoju gospodarczego, turystycznego i społecznego społeczności? Czy współpracują z przedsiębiorcami, przemysłem hotelarskim, przemysłem kreatywnym, rzemieślnikami i innymi zainteresowanymi stronami?

Wreszcie, ostatni zestaw kryteriów kwestionuje możliwość przeniesienia istniejących praktyk do innych środowisk poprzez ich modele organizacyjne, proces tworzenia polityki, wykorzystanie konkretnych narzędzi lub sposób zarządzania możliwymi zagrożeniami.

#### IV. JAK ZAPEWNIĆ TRWAŁOŚĆ ORAZ DŁUGOWIECZNOŚĆ DZIEDZICTWU KULTUROWEMU

##### ZASADY REAGOWANIA NA WYZWANIA ZWIĄZANE Z TRWAŁOŚCIĄ ORAZ DŁUGOWIECZNOŚCIĄ DZIEDZICTWA KULTUROWEGO

W poprzednim rozdziale dokonano przeglądu możliwych problemów związanych ze trwałością i długowiecznością dziedzictwa, celem tego rozdziału jest próba zaproponowania pewnych rozwiązań. Chociaż lista rozwiązań nie jest kompletna, ponieważ jest to pozornie niemożliwe zadanie ograniczające innowacyjne sposoby stosowania, zapewnia możliwe inspirujące zasady, które okazały się skuteczne w określonych warunkach. Ponieważ każde miejsce dziedzictwa zależy od kontekstu, przewoźnicy i zarządcy dziedzictwa kulturowego powinni rozważyć możliwość dostosowania proponowanych zasad do własnych kontekstów.

##### JAK REAGOWAĆ NA WYZWANIA GOSPODARCZE?

Zachowanie dziedzictwa kulturowego, podobnie jak i zarządzanie nim, jest kosztowne. Jeśli zostanie to zrobione poprawnie, wymaga to dużych nakładów, ponieważ często wymagane są specjalne techniki, materiały, a także umiejętności, aby utrzymać zasób tak blisko jego pierwotnego stanu, który jest jednocześnie odpowiedni do jego obecnego użycia. Stwarza to problemy ekonomiczne, które są jednymi z głównych problemów związanych z dziedzictwem kulturowym. Praktyka na szczęście pokazuje, że różne źródła finansowania mogą być stosowane w celu zapewnienia finansowania zarówno ochrony dziedzictwa, jak i jego funkcjonowania. Najczęstsze z nich to: bezpośrednie finansowanie; sprzedaż detaliczna; zakwaterowanie i wyżywienie; wynajem prywatny; wydarzenia; tłumaczenia ustne i opłaty za korzystanie z usług.

##### FINANSOWANIE BEZPOŚREDNIE

Ta kategoria najczęściej pociąga za sobą finansowanie z **państwowego budżetu** dziedzictwa kulturowego i często opiera się głównie na nim. Poprzednio w ramach projektu KEEP ON zebrano przykłady dobrych praktyk w zakresie trwałości dziedzictwa w ramach partnerstwa projektowego, co udowodniło, że ta kategoria jest niezbędna w przypadku większości zasobów dziedzictwa. Jest to głównie zarządzane na drodze krajowych/regionalnych/lokalnych przetargów otwieranych przez publiczne organy reprezentacyjne. Głównymi rodzajami wsparcia są dotacje.

Oprócz dotacji rządowych, bezpośredniego finansowania mogą również być to **prywatne dotacje** lub dotacje przyznawane przez **fundacje**. Fundusze unijne są jednym z takich rodzajów dotacji zarządzanych na poziomie ponadnarodowym.

## MOC W TURYSTYCE DZIEDZICTWA: WYKORZYSTANIE FUNDUSZY UE NA ODBUDOWĘ I ODRODZENIE PRZESZŁOŚCI W KRÓLEWSKIM ZAMKU CHĘCINY

Zamek Królewski w Chęcinach został zbudowany na Górze Zamkowej nad miastem na przełomie XIII i XIV wieku. Krąg zewnętrznych murów obronnych, dwie wieże, baszta i fundamenty budynków mieszkalnych w całości przetrwały do naszych czasów, dzięki procesowi renowacji i rewitalizacji zamku i jego okolic. Obecnie jest jednym z najczęściej odwiedzanych tego typu obiektów dziedzictwa kulturowego w Polsce.

Aby zachować to wyjątkowe dziedzictwo budowlane i zachować niematerialne i historyczne dziedzictwo obszaru, zachowując świadectwa życia w średniowieczu, społeczność Chęcin zainicjowała projekt renowacji i rewitalizacji zamku. Kolejnym celem projektu było zwiększenie atrakcyjności zamku jako widocznego obiektu turystyki kulturalnej poprzez tworzenie autentycznych doświadczeń dla zwiedzających, takich jak żywe prezentacje średniowiecznych wydarzeń, organizacja oblężenia zamku Chęciny; różne warsztaty i inne działania wspierające dla odwiedzających zamek (np. "nocne wycieczki"). Projekty te wzmocniły dziedzictwo niematerialne, zachowując i ożywiając odpowiednio zbudowane dziedzictwo (zamek). W ten sposób powstała krzywa trwałości, w której dziedzictwo niematerialne wspiera dziedzictwo materialne i vice versa.



Po realizacji projektu liczba odwiedzających potroiła się, co znacząco wpłynęło na wielkość uzyskiwanego dochodu i rozwój gospodarczy lokalnej społeczności. Projekt był finansowany przez Europejski Fundusz Rozwoju Regionalnego (ERDF) oraz Regionalny Program Operacyjny dla Województwa

Świętokrzyskiego na lata 2007 - 2013.

[www.zamek.checiny.pl](http://www.zamek.checiny.pl)

### WSKAZÓWKI ZE STUDIUM PRZYPADKU:

- ✓ Korzystać z dostępnych w UE środków na odbudowę i ożywienie dziedzictwa kulturowego (w tym przypadku: ERDF, RPO dla Województwa Świętokrzyskiego na lata 2007-2013.).
- ✓ Korzystać z przywrócenia dziedzictwa materialnego jako katalizatora wzmocnienia dziedzictwa niematerialnego i odwrotnie, używać dziedzictwa niematerialnego, aby zwiększyć atrakcyjność miejsca dziedzictwa.
- ✓ Angażować odpowiednich specjalistów w prace konserwatorskie, stosować odpowiednie materiały i metody, aby zapewnić zachowanie dziedzictwa.

Bezpośrednie finansowanie wiąże się również z **dziedziczeniem** (takim jak odziedziczone wartości kulturowe), w którym aktywa przechodzą bezpośrednio od jednego właściciela do drugiego. Dodatkowo, jednym z typowych sposobów bezpośredniego finansowania jest **sponsoring** i **darowizny**, przy czym te pierwsze wymagają pewnych działań w odpowiedzi na przyznane finansowanie (na przykład reklama, bilety darmowego wstępu), a te drugie są zwolnione z tego. Darowizny mogą obejmować większe kwoty, zwykle oczekiwane od prywatnych firm, ale także mniejsze kwoty przekazane przy bezpośrednim udziale obywateli. Powszechnym sposobem zbierania małych darowizn jest użycie skrzynek z darowiznami przy wejściu/wyjściu z miejsca dziedzictwa kulturowego.

### HOLENDERSKIE KWIATY W GALERII NARODOWEJ OŻYWAJĄ DZIĘKI FUNNYHOWFLOWERSDO THAT.CO.UK



Źródło: [www.nationalgallery.org.uk](http://www.nationalgallery.org.uk)



W 2016 r., Funnyhowflowersdothat.co.uk, inicjatywa Flower Council of Holland, niezależna fundacja finansowana przez krajowych i zagranicznych producentów, którzy są członkami Royal FloraHolland, a także przez firmy handlowe będące klientami FloraHolland hojnie wsparły wystawę holenderskich kwiatów w Galerii Narodowej. Wsparcie to pomogło po raz pierwszy od 20 lat ożywić kultowe holenderskie obrazy kwiatowe z początku XVII i końca XVIII wieku.

Aby uzupełnić wystawę, Funnyhowflowersdothat.co.uk stworzył niezwykłą żywą reprodukcję kwiatów na podstawie dzieła Ambrosiusa Bosschaerta Starszego "A Still Life of Flowers in a Wan-Li Vase".

Film krótkometrażowy Funnyhowflowersdothat.co.uk pokazuje, jak 30 kwiaciarni wykorzystało ponad 26000 łodyg do stworzenia wyświetlacza, który stał na wysokości 8,2 metra. Ten film był oglądany ponad 13000 razy w mediach społecznościowych, a wycieczka peryskopowa zgromadziła 632 widzów online i 7656 obserwatorów.

Galeria gościła warsztaty projektowania kwiatów, które opowiadały o stylu i kompozycji holenderskich martwych natur, a uczestnicy tworzyli własne kompozycje kwiatowe, aby zabrać je do domu. Ponad 170 osób wzięło udział w konkursie, aby zdobyć miejsce na tym seminarium.

Współpraca ta była promowana we wszystkich mediach społecznościowych, a Galeria odnotowała wzrost liczby odwiedzających wystawę podczas weekendu ekspozycji kwiatowej o 5454 w porównaniu z poprzednimi weekendami.

[www.nationalgallery.org.uk](http://www.nationalgallery.org.uk)

[www.funnyhowflowersdothat.co.uk](http://www.funnyhowflowersdothat.co.uk)

#### WSKAZÓWKI ZE STUDIUM PRZYPADKU::

- ✓ Znajdź sponsora związanego z określonym aspektem twojego projektu.
- ✓ Bądź kreatywny i przemyśl innowacyjne rozwiązania, aby promować swoje dziedzictwo kulturowe.
- ✓ Twórz atrakcyjne działania skierowane do ogółu społeczeństwa (w tym przypadku pracownia projektowania kwiatów).

Szczególnym rodzajem sponsoringu/darowizn jest **członkostwo** związane z dziedzictwem kulturowym (np. towarzystwo przyjaciół muzeum) oferowane jego odbiorcom, którzy w zamian za składkę członkowską uzyskują specjalny status (np. zaproszenia na otwarcie wystawy).

## CZŁONKOSTWO W TATE - SPECJALNA PRZEPUSTKA DO ŚWIATA SZTUKI

Jednym z najdłużej działających programów członkostwa w Wielkiej Brytanii jest Członkostwo Tate z 1958 roku. Motywacja do członkostwa wykracza daleko poza czysto ekonomiczne przyczyny; leży w korzyściach, jakie mają członkowie, jeśli chodzi o zbliżanie się do sztuki, do organizacji i jej pracy.



Źródło: [www.tate.org.uk](http://www.tate.org.uk)

Członkowie Tate wnoszą istotny wkład w prace Tate, jej wystawy, kolekcje i programy z niezwykle wysokimi dochodami, które Tate generuje każdego roku za pośrednictwem subskrypcji członkowskich. Członkostwo w Tate gwarantuje swoim posiadaczom wiele wyjątkowych doświadczeń i korzyści. Członkowie Tate mają nieograniczony bezpłatny wstęp na każdą wystawę w czterech galeriach i dostęp do oszałamiających pokoi członków w Tate Modern i Tate Britain, które są świetnymi miejscami do relaksu w spokojnej przestrzeni, poza tym w Tate Modern można podziwiać zapierający dech w piersiach widok na Londyn. Istnieje również magazyn Tate Etc, a uczestnicy, którzy płacą dodatkowo, są zapraszani na specjalne pokazy i ekskluzywne wydarzenia.

Inne korzyści obejmują zniżkę w sklepie Tate, bezpłatny wstęp dla sześciorga dzieci w wieku poniżej 16 lat oraz priorytetowy dostęp, który pozwala członkom klubu odkrywać główne wystawy podczas godzin członkowskich.

[www.tate.org.uk](http://www.tate.org.uk)

### WSKAZÓWKI ZE STUDIUM PRZYPADKU:

- ✓ Pomyśl o innowacyjnych podejściach do angażowania odbiorców.
- ✓ Wykorzystaj atrakcyjność miejsca/obiektu, aby tworzyć wyjątkowe wydarzenia i świadczyć wyjątkowe usługi swoim klientom, zdobywając w ten sposób ich lojalność i zapewniając dodatkowe fundusze dla swojej instytucji/miejsca dziedzictwa.
- ✓ Twórz specjalnie ukierunkowane produkty skierowane do różnych użytkowników.

Ponadto działania **związane z brandingiem** mogą być postrzegane jako specjalny rodzaj sponsoringu, polegający na zawieraniu umów o współpracy obiektu dziedzictwa kulturowego z prywatną firmą lub inną instytucją kulturalną promując się nawzajem.

### AMERYKAŃSKIE MUZEUM HISTORII NATURALNEJ I ETSY - UDANA WSPÓŁPRACA INSPIROWANA NATURĄ



Źródło: <https://blog.etsy.com>

W 2015 r. Muzeum Historii Naturalnej w Nowym Jorku i sklep internetowy Etsy połączyły siły, aby zainicjować wielokanałową współpracę inspirowaną światem przyrody oraz kolekcją muzealną.

Projektanci Etsy Wholesale zostali zaproszeni do stworzenia limitowanych produktów do sklepu z pamiątkami w Muzeum, inspirowanego zakulisową wycieczką po kolekcjach muzealnych. Linia produktowa obejmowała ponad 140 przedmiotów stworzonych przez 22 artystów Etsy i sprzedawanych zarówno w sklepie z pamiątkami w muzeum, jak i w Internecie.

<https://blog.etsy.com/en/inspired-by-the-american-museum-of-natural-history/>

#### WSKAZÓWKI ZE STUDIUM PRZYPADKU:

- ✓ Pomyśl o możliwych wydarzeniach związanych z brandingiem we współpracy z artystami, projektantami, sektorem biznesowym, przemysłem kreatywnym.
- ✓ Używaj innowacyjnych podejść do tworzenia unikalnych produktów związanych z Twoim dziedzictwem, aby promować swój projekt, poszerzać swoją publiczność i generować dodatkowe dochody.

Jeśli chodzi o zapewnienie sponsoringu/darowizn od prywatnych firm, często pomocne jest powiązanie niektórych aspektów ich działalności z aspektem dziedzictwa kulturowego, aby łatwiej identyfikować się z celami dziedzictwa. Niektóre problemy psychologiczne mogą odgrywać w tym ważną rolę, więc sponsoring jest łatwiejszy do zapewnienia, jeśli ma na celu poprawę wizerunku firmy, która może być nieco zła ze względu na rodzaj działalności (na przykład firmy tytoniowe lub firmy szkodliwe dla środowiska). Znaczenie aspektów psychologicznych w pozyskiwaniu pieniędzy z darowizn można wykorzystać do uczynienia procesu darowizny przejrzystym i widocznym w dowolnym momencie, po osiągnięciu wyznaczonych celów. Zwiększa to prawdopodobieństwo darowizny.

## „I LUOGHI DEL CUORE” („UKOCHANE WŁOSKIE MIEJSCA”) - ZACHOWANIE WYBITNEGO WŁOSKIEGO DZIEDZICTWA

Projekt "I luoghi del cuore" (Miejsca, które kocham), rozpoczęty w 2003 roku przez słynne włoskie CSO Fondo per l'Ambiente Italiano (FAI) we współpracy z bankiem Intesa Sanpaolo (sponsorem projektu), koncentruje się na podnoszeniu świadomości na temat znaczenia dziedzictwa narodowego. Celem projektu było skuteczne zaangażowanie całej populacji, niezależnie od wieku i narodowości, poprzez podnoszenie świadomości na temat naszego artystycznego, monumentalnego i naturalnego dziedzictwa.

Projekt składa się z dwóch etapów. Po pierwsze, w ciągu sześciu miesięcy ludzie są proszeni o znalezienie swojego ulubionego miejsca we Włoszech, miejsca, które kochają i chcieliby by było chronione. Mogą to zrobić zarówno online, jak i na drukowanych arkuszach na stronach FAI i w biurach banku Intesa Sanpaolo. Następnie FAI numeruje otrzymane wpisy i wybiera określone miejsca do pracy. Dzięki spisowi, niektóre z nich zostaną następnie odnowione, we współpracy z odpowiednią lokalną instytucją i wkładem banku; podczas gdy inne zostaną przekazane do wiadomości zainteresowanych władz.

Dzięki starannie zaplanowanej kampanii medialnej mającej na celu podniesienie świadomości włoskiego dziedzictwa kulturowego i łatwości uczestnictwa w spisie powszechnym zaangażowała się w to opinia publiczna.

Od 2003 r. dzięki tej inicjatywie i wsparciu finansowemu FAI i Banku Intesa Sanpaolo, 119 różnych projektów dziedzictwa kulturowego zostało sfinansowanych w 19 włoskich regionach.

[www.fondoambiente.it/il-fai/grandi-campagne/i-luoghi-del-cuore](http://www.fondoambiente.it/il-fai/grandi-campagne/i-luoghi-del-cuore)



Źródło: [www.fondoambiente.it](http://www.fondoambiente.it)

### WSKAZÓWKI ZE STUDIUM PRZYPADKU:

- ✓ Myśl o współpracy z sektorem biznesowym/przedsiębiorcami, angażując obie strony w realizację projektów.
- ✓ Rozum potrzeby kraju lub regionu, aktywnie angażuj lokalną społeczność lub ogół społeczeństwa, w zależności od skali projektu, zwiększając ich świadomość znaczenia i potencjału ich dziedzictwa.
- ✓ Zaplanuj i zrealizuj wspólną kampanię marketingową we współpracy ze sponsorem Twojego projektu.

Nieco bardziej innowacyjny rodzaj sponsoringu/darowizny obserwuje się w kampaniach **crowdfundingowych**, które zbierają niewielkie sumy pieniędzy od dużej liczby osób, zwykle za pośrednictwem Internetu. Zwykle dają coś w zamian po osiągnięciu wyznaczonego celu (na przykład bezpłatne bilety wstępu). Popularne platformy crowdfundingowe to Indiegogo ([www.indiegogo.com](http://www.indiegogo.com)), Fundinghero ([www.fundinghero.com](http://www.fundinghero.com)), Gofundme ([www.gofundme.com](http://www.gofundme.com)), Kickstarter ([www.kickstarter.com](http://www.kickstarter.com)), Fundly ([www.fundly.com](http://www.fundly.com)), Justgiving ([www.justgiving.com](http://www.justgiving.com)), niektóre z nich są bardziej lub mniej odpowiednie dla projektów związanych z finansowaniem dziedzictwa kulturowego.

## PROJEKT KONSERWACJI RRS DISCOVERY - CROWDFUNDING RATUJE JEDEN Z NAJWAŻNIEJSZYCH HISTORYCZNYCH STATKÓW W WIELKIEJ BRYTANII

Royal Research Ship (RRS) Discovery - jeden z najważniejszych historycznych okrętów Wielkiej Brytanii, zarejestrowany w Brytyjskiej Narodowej Flocie Historycznej. Został zbudowany w 1900 roku na pierwszą ekspedycję antarktyczną kapitana Roberta Falcona Scotta. Ze względu na swoje unikalne cechy konstrukcyjne, będąc pierwszym statkiem specjalnie zaprojektowanym do badań naukowych i pracy w regionach polarnych, jest wybitnym przykładem brytyjskiego przemysłu stoczniewego i jedynym zachowanym przykładem drewnianych trójmasztowych żaglowców zbudowanych w Wielkiej Brytanii.

Jest zarządzany przez Dundee Heritage Foundation, małą niezależną organizację charytatywną, która rozpoczęła kampanię crowdfundingową "RRS Discovery Conservation Project", której celem jest zebranie 40 000 funtów jako dodatkowego finansowania dla głównych prac naprawczych i konserwatorskich niezbędnych do zachowania tego unikalnego, zbudowanego dziedzictwa. W zamian za darowizny Dundee Heritage Trust oferowała darczyńcom różne rodzaje nagród, od fotografii w formacie A4 masztów i olinowania statku wykonanych z lotu ptaka przez drona; dostęp do małych ekskluzywnych wycieczek z przewodnikiem do suchych doków Discovery; ekskluzywna kolacja na pokładzie dla 12 osób itp..

Kampania zakończyła się sukcesem, w ciągu 35 dni zebrano 41 795 funtów, od 250 darczyńców.

[www.rrsdiscovery.com](http://www.rrsdiscovery.com)



Źródło: [www.rrsdiscovery.com](http://www.rrsdiscovery.com)

### WSKAZÓWKI ZE STUDIUM PRZYPADKU:

- ✓ Zorganizuj kampanię crowdfundingową.
- ✓ Zaoferować coś w zamian swoim potencjalnym sponsorom.
- ✓ Podnosić świadomość mieszkańców na temat wartości dziedzictwa kulturowego, które mają, a tym samym uzyskiwać ich wsparcia.
- ✓ używać innowacyjnych podejść do tworzenia unikalnych produktów związanych z Twoim dziedzictwem, aby promować swój projekt, poszerzać swoją publiczność i generować dodatkowe dochody.

### HANDEL

Handel detaliczny często oferuje dodatkowe możliwości finansowania. Często są to pamiątki, zwykle, ale niekoniecznie związane z dziedzictwem kulturowym, takie jak miniaturowe kopie, przewodniki, pocztówki, plakaty, T-shirty, kalendarze, kubki, ołówki, breloki lub inne ręcznie robione towary (Timothy i Boyd, 2003). Ten rodzaj produktów dodatkowych jest ważny dla całej społeczności, ponieważ często je produkują.

### ZAKWATEROWANIE I WYŻYWIENIE

Nie wszystkie obiekty dziedzictwa kulturowego mogą oferować zakwaterowanie i wyżywienie, ponieważ zależą od kontekstu. Jednakże, jeśli to możliwe, mogą być istotnym źródłem finansowania, przedłużającym pobyt odwiedzających wraz z ich konsumpcją. Zazwyczaj obejmują one rewitalizację historycznych domów wiejskich lub artystyczne/historyczne hotele w środowisku miejskim. Ich pojemność niekoniecznie jest duża, ale są skierowane do bardziej zamożnych gości/turystów. Finansowanie związane z zakwaterowaniem może być dodatkowo wzbogacone o dodatkowe wydarzenia (np. organizowanie konferencji, kursów, seminariów, konferencji), które są płatne osobno.

Jeśli chodzi o catering, może to być dodatkowe źródło finansowania dla miejsca dziedzictwa oferującego różne usługi (takie jak restauracje, bary, kawiarnie, lodziarnie). Z punktu widzenia trwałości, autentyczne zaopatrzenie w żywność tematycznie związane z kulturą może być interesującym rozwiązaniem.



## PARADOR DE SANTO ESTEVO - KIEDY TURYSTYKA I DZIEDZICTWO ŁĄCZĄ SIŁY

Ponowne wykorzystanie zabytkowego i religijnego budynku na obszarach wiejskich jest dziś jednym z pilnych i tematów ochrony dziedzictwa. Projekt renowacji i ponownego wykorzystania dawnego klasztoru w regionie Ribeira Sacra w Hiszpanii, przeznaczenie tego historycznego budynku na usługi hotelarskie, stanowi odpowiedź na problem stworzenia nowego przeznaczenia tej historycznej przestrzeni i ochrony cennego zabytku i dziedzictwo architektonicznego, zapewniając jednocześnie drogę do jego zachowania.

Klasztor Santo Estevo jest jednym z najwybitniejszych i najbardziej imponujących miejsc bogatego monumentalnego dziedzictwa Galicji. Dzięki różnym stylom, od romańskiego po barok i gotyk, z jego początkami sięgającymi VI i VII wieku, został uznany za zabytek historyczno-artystyczny w 1923 roku. Odbudowując go, ponownie wykorzystując do celów komercyjnych, ale zachowując unikalne cechy architektoniki romańskiej i barokowej, projekt zapewnił zachowanie tego cennego dziedzictwa historycznego i religijnego. Ponadto, we współpracy z różnymi postaciami świata kultury, hotel jest miejscem różnych wydarzeń kulturalnych, takich jak wystawy, koncerty, spektakle itp.. W ten sposób projekt ma również wpływ na silniejszy rozwój kulturowy w tej dziedzinie, łącząc historię i sztukę w celu ożywienia i zachowania kultury jako siły napędowej dla szerszego rozwoju lokalnej społeczności i rozwoju turystyki w całym regionie.

Hotel jest zarządzany przez publiczną, państwową sieć luksusowych hoteli Paradores, jest więc specyficzną formą dochodowego biznesu, która jest własnością i jest zarządzana przez państwową firmę odpowiedzialną za procesy zarządzania i podejmowania decyzji. Prace konserwatorskie związane z renowacją budynku prowadzone są w porozumieniu z władzami regionalnymi. Ten rodzaj przebudowy dziedzictwa religijnego może zostać przeniesiony do innych części świata, jednak do krajów o podobnych wartościach, w odniesieniu do różnych poglądów na temat religii i dziedzictwa religijnego w różnych krajach.



[www.parador.es/es/paradores/parador-de-santo-estevo](http://www.parador.es/es/paradores/parador-de-santo-estevo)

## Parador Santo Estevo – jak współpracują turystyka i dziedzictwo?

Wywiad z Santiago Carrera Cal, dyrektorem Parador Santo Estevo (Kwiecień 2019)

### **Czy udało Ci się przewyciężyć trudności związane z presją na zachowanie dziedzictwa kulturowego (takie jak brak finansów, modernizacja, turystyka)?**

Paradores de Turismo to publiczna sieć hoteli, której wartości obejmują zachowanie zabytkowych budynków i promowanie turystyki, kultury, gospodarki i gastronomii w obszarach, w których się znajdują. W rachunkach operacyjnych instytucji znajduje się rachunek przeznaczony na remonty i konserwację budynku.

### **Czy fundusze, które posiadasz, pokrywają wszystkie niezbędne wydatki niezbędne aby dać życie Waszemu dziedzictwu kulturowemu?**

Część funduszy pochodzi z samej instytucji, a inne środki pochodzą z odpowiedniego Ministerstwa i Dyrekcji Generalnej ds. Dziedzictwa.

### **Czy Wasze miejsce dziedzictwa kulturowego ma jakikolwiek negatywny wpływ na środowisko (takie jak produkcja odpadów, zanieczyszczenie powietrza lub wody, kanalizacja itp..)?**

Będąc hotelem, niektóre odpady są nieuchronnie wytwarzane, ale odpady te są odpowiednio zarządzane zgodnie z wymaganiami środowiskowymi i naszymi własnymi wewnętrznymi przepisami, aby spełnić standardy jakości i systemu zarządzania środowiskowego ISO 9001 i ISO14001.

### **W jaki sposób dbacie o środowisko?**

Paradores to firma, która jest w 100% zaangażowana w ochronę środowiska. Zaangażowanie w środowisko jest częścią wartości i polityki firmy. Niedawno pojawiła się inicjatywa eliminacji wszelkiego rodzaju produktów jednorazowego użytku z tworzyw sztucznych (słomki, butelki, opakowania domowe itp..).

### **Czy twoje dziedzictwo przyciąga znaczną liczbę odwiedzających? Jeśli tak, czy ma to wpływ na życie towarzyskie społeczności?**

Tak, przyciąga dużą liczbę odwiedzających i pozytywnie wpływa na społeczność, ponieważ generuje działalność komercyjną, pieniądze i miejsca pracy.

### **Czy Wasze dziedzictwo kulturowe zostało zachowane? W jaki sposób (za pomocą jakich mechanizmów) zachowujecie i chronicie swoje dziedzictwo kulturowe?**

Jednym z naszych zobowiązań jest nie tylko zachowanie dziedzictwa kulturowego, ale także odpowiedzialność za jego zachowanie i dystrybucję wśród zatrzymujących się gości, a także odwiedzających i turystów.

**W jaki sposób utrzymujesz wartości estetyczne?**

Ten budynek jest wpisany na listę dziedzictwa kulturowego, a wszelkie prace, które zostaną na nim wykonane, muszą zostać zatwierdzone przez konserwatorów zabytków. Ma to na celu poszanowanie estetycznej wartości obiektu.

**Jaka jest rola Waszego dziedzictwa kulturowego w wydarzeniach kulturalnych?**

Oferujemy pomieszczenia, personel i sale do współpracy z inicjatywami kulturalnymi (wystawy, koncerty, spektakle itp..).

**Czy Wasze dziedzictwo kulturowe ma potencjalną wartość kulturową?**

To nie jest potencjał, to jest obecna rzeczywistość, ale musimy ją dalej rozwijać i dzielić się nią.

**Czy Wasze miejsce dziedzictwa kulturowego jest częścią (krajowego/międzynarodowego) zarejestrowanego krajobrazu kulturowego (wpisanego na listę chronionych krajobrazów)?**

Tak, znajduje się w chronionym miejscu, które jest częścią Sieci Natura, a także zostało niedawno ogłoszone przez UNESCO jako kandydat na Miejsce światowego dziedzictwa.

**Czy Wasza społeczność lokalna jest ściśle związana z Waszym dziedzictwem kulturowym?**

Przedsięwzięcie i jego okolice mają bardzo duże znaczenie w tej okolicy, a my utrzymujemy bliskie relacje i współpracę z lokalną społecznością, w celu uczynienia ich uczestnikami, a także współpracy w zakresie wymiany kulturalnej, historii i turystyki.

**Czy twoje dziedzictwo kulturowe ma jakiegokolwiek znaczenie gospodarcze dla lokalnej społeczności? Jeśli tak, to jakiego rodzaju?**

Tak. Parador jest atrakcją turystyczną nie tylko w społeczności autonomicznej, ale także na poziomie krajowym. To, wraz z miejscem docelowym Ribeira Sacra, sprawia, że obszar ten rośnie i rośnie jako cel turystyczny, który ma wpływ na lokalną społeczność, generując bogactwo, nowe firmy, miejsca pracy itp..

**Czy są jakieś konkretne narzędzia do zarządzania, których używacie do poprawy zarządzania/ eksploatacji waszego dziedzictwa kulturowego?**

Parador przeznacza część swoich dochodów na upowszechnianie kultury miejsc, w których się znajduje. To jedna z naszych głównych strategii. Aby sfinansować tę politykę, otrzymujemy wsparcie od Dyrekcji ds. Dziedzictwa i innych organów ministerialnych.

**Czy istnieje ryzyko związane z Twoim dziedzictwem kulturowym?**

Konieczne może być ustanowienie środków kontroli i regulacji w celu prowadzenia działalności w ramach ustalonych parametrów w oparciu o boom obserwowany w tym miejscu, ale stanie się to w przyszłości. Część bogactwa kulturowego destynacji wynika z cech krajobrazu, które ukształtowały się w ciągu setek lat, co oznacza, że przyszłe działania infrastruktury muszą być ściśle regulowane

### WSKAZÓWKI ZE STUDIUM PRZYPADKU:

- ✓ Przeanalizuj, czy dany typ dziedzictwa jest odpowiedni do świadczenia usług zakwaterowania.
- ✓ Znajdź inwestora/firmę, która jest odpowiedzialna ekologicznie i społecznie, a także wypłacalna.
- ✓ Bądź katalizatorem rozwoju gospodarczego, społecznego i kulturalnego lokalnej społeczności, zapewniając możliwości zatrudnienia i przedsiębiorczości.

### WYDARZENIA

Organizowanie różnych wydarzeń może być dodatkowym źródłem finansowania, co może szczególnie przyczynić się do rozwoju gospodarki poza sezonem związanej z dziedzictwem kulturowym. Działania muszą być starannie zaplanowane, aby nie zakłócać wartości dziedzictwa kulturowego. Zazwyczaj obejmują one różne konferencje i kursy, ale mogą również odnosić się do festiwali, wesel, wystaw, a nawet gier (takich jak paintball). Uzyskane dochody z tego rodzaju finansowania dotyczą głównie opłat za uczestnictwo, a także wynajmu pomieszczeń/sprzętu, opłat za media i usługi lub mogą być negocjowane na podstawie rozliczeń prowizyjnych. Chociaż działania te mogą w znacznym stopniu wspierać finansowanie dziedzictwa, konieczne jest zaplanowanie ich z poczuciem proporcji (Timothy i Boyd, 2003).

### PHILIPPI FESTIVAL – BRINGING HERITAGE TO LIFE

Stanowisko Archeologiczne Filippi, położone w północnej Grecji, jest jednym z najważniejszych miejsc wpisanych na Listę Światowego Dziedzictwa UNESCO, co mocno wzmacnia jego renomę jako wyjątkowego miejsca o wyjątkowej wartości dla ludzkiej cywilizacji. Stanowi ono wyjątkowe świadectwo różnych okresów historycznych i cywilizacji, od czasów prehistorycznych po okresy bizantyjskie. To, co czyni je wyjątkowym, to zbiór zachowanego w tym miejscu dziedzictwa architektonicznego reprezentującego różne typy architektoniczne zabytków wyrażających rozwój architektury w okresie rzymskim, chrześcijańskim oraz bizantyjskim. Pozostałości starożytnego miasta Filippi stanowią unikatowy przykład architektury rzymskiej, z jego specyficzną konfiguracją nadającą mu atrybuty "małego Rzymu". Niewątpliwie najbardziej imponującym budynkiem tego okresu, pomimo zmian, jakie przeszedł w ciągu ostatnich stuleci, jest antyczny teatr Filipa.

Każdego lata gmina Kavala organizuje festiwal Filippi, drugi najstarszy festiwal w kraju. Od 1957 roku przyciągnął tysiące zagranicznych i greckich turystów. Co roku, w lipcu i sierpniu, odbywa się tu wiele różnych inscenizacji, spektakli teatralnych (dramat klasyczny i produkcje współczesne), koncertów, występów tanecznych, poezji, sztuk wizualnych i innych równoległych wydarzeń, które razem tworzą specyficzny charakter festiwalu, stanowiąc doskonały przykład waloryzacji zarówno materialnego (sam pomnik), jak i niematerialnego dziedzictwa. Chociaż większość wydarzeń festiwalowych odbywa się we antycznym teatrze Filipa, z czasem wiele z nich zaczęło odbywać się również w samym mieście Kavala. W ten sposób widzowie mogą cieszyć się festiwalowymi wydarzeniami w Twierdzy Kavala, ogrodach Mehmet Ali i innych punktach miasta, a także wokół stanowiska archeologicznego Filippi. Zróżnicowane i bogate działania odwiedzających oraz etykieta obiektu UNESCO znacząco wpływają na dochody związane bezpośrednio z konsumpcją dziedzictwa, zwiększając dochody, a tym samym zapewniając niezbędne środki na konserwację i utrzymanie tego miejsca. Jednak, przez wpis na listę UNESCO, obiekt ma pewne zobowiązania w zakresie ochrony zabytków, co zapewnia zrównoważone podejście do eksploatacji obiektu w celach turystycznych.

Organy zarządzające zdają sobie sprawę z potencjalnego ryzyka dla obiektu spowodowanego zwiększonym przepływem odwiedzających, a środki zapobiegawcze zostały określone w ramach planu zarządzania ryzykiem. Takie podejście do dziedzictwa jako potencjalnej siły napędowej rozwoju gospodarczego w celu generowania dochodów w celu dalszej ochrony obiektu, przy jednoczesnym uwzględnieniu potrzeby ochrony, zapewnienia trwałości obiektu, zapewnia trwałość oraz długo-wieczność tego wybitnego dziedzictwa kulturowego

[www.allaboutfestivals.gr/en/festivals/philippi-festival/](http://www.allaboutfestivals.gr/en/festivals/philippi-festival/)



Źródło: [www.visitkavala.gr](http://www.visitkavala.gr)

#### WSKAZÓWKI ZE STUDIUM PRZYPADKU:

- ✓ Zaangażuj graczy z różnych szczebli politycznych, a także z różnych dyscyplin w planowanie zarządzania dziedzictwem i wdrażanie projektów.
- ✓ Zidentyfikuj potencjał gospodarczy zarówno materialnego, jak i niematerialnego dziedzictwa społeczności.
- ✓ Stwórz nowe zastosowanie dla miejsca historycznego (np. ponowne wykorzystanie zachowanego starożytnego teatru lub organizowanie starożytnych przedstawień teatralnych i innych).
- ✓ Wykorzystuj wydarzenia związane z dziedzictwem jako sposób na zdobycie dodatkowych źródeł finansowania.
- ✓ Wypełnij lukę między potrzebami ochrony a ekonomicznym wykorzystaniem dziedzictwa.

#### NAJEM PRYWATNY / DZIERŻAWA

W przypadku tych miejsc dziedzictwa kulturowego, które są właścicielami tej przestrzeni, może być wskazane wykorzystanie jej do różnych rodzajów dzierżawy, niekoniecznie związanych z kulturą. Może to dotyczyć zarówno różnych wydarzeń (patrz wyżej), jak i długoterminowych czynszów (takich jak wyżywienie, edukacja itp..). Oprócz powierzchni inne obiekty dziedzictwa kulturowego mogą zostać wynajęte. Mogą to być na przykład eksponaty muzealne (zwykle repliki) na plany filmowe, fotograficzne lub reklamę, a także kostiumy teatralne do celów karnawałowych.

#### MUZEM JAKO SCENOGRAFIA FILMOWA, DLA PREZENTACJI PRODUKTÓW, ORGANIZOWANIA KONFERENCJI I WYSTAWNYCH PRZYJĘĆ

Muzeum Brytyjskie oferuje szeroką gamę możliwości w zakresie wynajmu komercyjnego, zapewniając unikalne przestrzenie dla różnych wydarzeń, takich jak konferencje, wystawne przyjęcia, prezentacje produktów, zdjęcia, konferencje prasowe, pokazy filmowe, prezentacje. W ten sposób muzealne galerie publiczne są uzupełniane przez szereg urządzeń konferencyjnych, które mogą pomieścić do ponad 320 osób. Na przykład Sala Wykładowa BP, która może pomieścić 323 osoby w wygodnych, stałych fotelach i wyposażona w scenę z najnowocześniejszym sprzętem technologicznym, jest idealnym miejscem na konferencje i premiery filmowe, ceremonie wręczenia nagród, premiery produktów lub inne wydarzenia dostosowane do potrzeb klientów.

Jedną z cech szczególnych British Museum jest wynajem powierzchni dla planów filmowych, niezależnie od tego, czy chodzi o kręcenie filmów fabularnych, dokumentalnych, reklam, czy nawet programów radiowych. W związku z tym wiele galerii i przestrzeni muzealnych może być wykorzystanych jako plany filmowe, w tym egipska galeria rzeźb, galeria oświecenia i inne galerie; Wielki Dziedziniec Królowej Elżbiety II, który jest największym krytym placem publicznym w Europie, zamknięty pod imponującym szklanym i stalowym dachem; czytelnia i inne przestrzenie muzealne idealne dla filmowania. Tak więc w British Museum nakręcono wiele filmów, począwszy od starszych, takich jak "Bulldog Jack" (1935) lub "Noc demona" (1957), a kończąc na współczesnych, takich jak "Noc w Muzeum: Tajemnica grobowca" (2014) lub "Liga Sprawiedliwości" (2017). Oprócz wynajmu przestrzeni dla filmowania, muzeum posiada również duże archiwum wysokiej jakości materiałów wideo, które oferuje zainteresowanym klientom.

[www.britishmuseum.org](http://www.britishmuseum.org)



Źródło: [www.britishmuseum.org](http://www.britishmuseum.org)-, © The Trustees of the British Museum

#### WSKAZÓWKI ZE STUDIUM PRZYPADKU:

- ✓ Pomyśl o unikalnych cechach swojego dziedzictwa i możliwościach ich komercyjnego wynajmu jako źródła dodatkowego finansowania.
- ✓ Nawiąż współpracę z różnymi sektorami (branże kreatywne, itp..), przyczyniając się do promowania swojego dziedzictwa/projektu/institucji.

## INTERPRETACJA

Tłumaczenia związane z zasobami dziedzictwa kulturowego mogą być dodatkowym źródłem finansowania. Czasami jednak są one uwzględniane w cenie biletu wstępu (zazwyczaj drobne tłumaczenia, na przykład broszury). Bardziej zaawansowane materiały tłumaczeniowe są płatne osobno. Dotyczą one, na przykład, tłumaczeń audio (słuchawki), mapy i przewodniki, wycieczki z przewodnikiem (Timothy i Boyd, 2003).

## CENTRUM INTERPRETACYJNE TRESMINAS - WYJĄTKOWE DOŚWIADCZENIE IN SITU

Rzymski kompleks górniczy Tresminas był jedną z najważniejszych kopalń złota w epoce Cesarstwa Rzymskiego, która sięga I-II wieku naszej ery, ze specyficznymi metodami wydobywania stosowanymi przez Rzymian, nie tylko złota, ale także niektórych innych minerałów, takich srebro lub ołów. Działalność wydobywcza w okolicy doprowadziła do powstania monumentalnego zespołu obiektów wydobywczych całkowicie zanurzonych w istniejącym naturalnym krajobrazie okolicy, a także unikalnych, dobrze zachowanych podziemnych kompleksów studni i galerii.

To wyjątkowe dziedzictwo zostało dobrze zachowane przez prawie osiemnaście wieków; zostało sklasyfikowane jako obiekt interesu publicznego (w 1997 r.), a ostatnio niektóre elementy systemu zaopatrzenia w wodę w strefie górskiej zostały sklasyfikowane jako pomnik interesu publicznego (w 2012 r.). W 2014 roku utworzono Centrum Interpretacji Tresminas (Centro Interpretativo de Tresminas) w celu promowania upowszechniania wiedzy i świadomości tego ważnego dziedzictwa historycznego i archeologicznego.

Oprócz stałej ekspozycji wystawionej w centrum, znajduje się tu również otwarta część centrum, w której organizowane są różne pomocnicze interaktywne imprezy dla zwiedzających, mające na celu popularyzację i poszerzenie wykorzystania głównej wartości kulturowej tego dziedzictwa. Wycieczki z przewodnikiem po terenach kopalni na świeżym powietrzu, a także po podziemnych kompleksach, zapewniają odwiedzającym autentyczne wrażenia i stanowią dodatkowe źródło finansowania obiektu. W stałej ekspozycji wybitne wartości tego niematerialnego (działalność wydobywcza) i archeologicznego, a także historycznego dziedzictwa są prezentowane i tłumaczone w ramach nowoczesnej interaktywnej wystawy, z silnym naciskiem na scenografię narracyjną i różne multimedia, pozwalając różnorodnym odbiorcom zrozumieć, docenić i cieszyć się historią tego dziedzictwa jako ważną częścią historii. Dla grup turystycznych i szkół organizowane są również płatne wycieczki z przewodnikiem w towarzystwie specjalistów.

Wszystkie te działania tłumaczeniowe mają na celu lepsze zrozumienie i zadowolenie odwiedzających, jednocześnie podnosząc świadomość odwiedzających na temat znaczenia ochrony kompleksu i obiektów jako wybitnego dziedzictwa kulturowego, historycznego i archeologicznego. Co więcej, większość z nich jest opłacana osobno, a tym samym zapewnia dodatkowe źródło finansowania.





[www.tresminas.com](http://www.tresminas.com)

#### WSKAZÓWKI ZE STUDIUM PRZYPADKU:

- ✓ Stwórz różne działania tłumaczeniowe w celu edukowania odwiedzających, a także poszerzania ich doświadczeń związanych z dziedzictwem.
- ✓ Zwiększ świadomość odwiedzających o wartości i znaczeniu swojego dziedzictwa, pośrednio przyczyniając się do jego trwałości.
- ✓ Opracuj różne rodzaje interpretacji ustnej (przewodniki "in situ"; wycieczki muzealne dla zróżnicowanej publiczności, zajęcia edukacyjne itp.), które mogą być opłacane oddzielnie, zapewniając w ten sposób dodatkowe źródło finansowania promujące trwałość dziedzictwa.

#### OPŁATY ZA UŻYTKOWANIE

Poza wyjątkiem bezpośredniego finansowania, najbardziej powszechne finansowanie dziedzictwa kulturowego wiąże się z płaceniem za usługi przez użytkowników. Zależą one w dużej mierze od rodzaju dziedzictwa kulturowego, ale dotyczą głównie **opłat za wstęp**. W zależności od założonych celów, **trwałość obiektów kulturowych może być ukierunkowana na uwolnienie odwiedzających, zwłaszcza mieszkańców**, od tych opłat, ale w innym celu: wpajania poczucia własności, świadomości wartości dziedzictwa, edukacji i dumy.

Jeśli jednak konieczne jest zapewnienie stabilności finansowej, opłaty za wstęp mogą być ważne. Oprócz opłaty za wstęp mogą obowiązywać opłaty za **parkowanie i udział** w różnych specjalnie zorganizowanych wydarzeniach. Opłaty za korzystanie z usług odnoszą się również do **czynszu** (patrz prywatny wynajem).

## STARE MIASTO W DUBROWNIKU - WPISANE NA LISTĘ ŚWIATOWEGO DZIEDZICTWA UNESCO, WZMACNIAJĄCE POCZUCIE TOŻSAMOŚCI W LOKALNEJ SPOŁECZNOŚCI

Jedno z najbardziej znanych miejsc dziedzictwa kulturowego w Chorwacji, Stare Miasto w Dubrowniku, znane również jako "perła Adriatyku", było jednym z historycznie najważniejszych portów śródziemnomorskich od XIII wieku. Dzięki wyjątkowemu dziedzictwu historycznemu i architektonicznemu, licznym pięknym gotyckim, renesansowym i barokowym kościołom, klasztorom, pałacom i fontanom, a także wybitnym, dobrze zachowanym murom miejskim zbudowanym w XIII wieku, Stare Miasto w Dubrowniku zostało wpisane na Listę Światowego Dziedzictwa UNESCO w 1979 roku.

Główną atrakcją Dubrownika są wspaniałe mury miejskie, jeden z najlepiej zachowanych systemów fortyfikacyjnych w Europie. Wybudowane w XIII wieku i systematycznie i nieprzerwanie udoskonalane aż do 1660 roku, kiedy to ukończono ostatnią z wież - Basztę św. Szczepana. Mury rozciągają się na 1940 m i składają się z głównej ściany, szesnastu wież, trzech fortów, sześciu baszt (wałów), dwóch narożnych fortów (kantony), trzech wstępnych ścian z kilkoma wieżyczkami, trzech fos, dwóch barbakanów, dwóch mostów zwodzonych i jednego falochronu..

Oprócz murów miejskich znajduje się tu wiele innych cennych zabytków, świadczących o bogatej historii Dubrownika: twierdze i bastiony, wspaniałe budynki i pałace, dzwonnica i kościoły - reprezentujące cenne dziedzictwo, które wprowadziło Stare Miasto w Dubrowniku na Listę Światowego Dziedzictwa UNESCO. Jest to również powód, dla którego każdego roku w Dubrowniku gromadzą się miliony odwiedzających.

Aby podnieść świadomość mieszkańców na temat znaczenia własnego, lokalnego, ale jednocześnie znaczącego światowego dziedzictwa, a także wzmocnić poczucie dumy i tożsamości, miasto Dubrownik zdecydowało się zapewnić swobodny dostęp do miejsc dziedzictwa kulturowego w mieście, w tym murów miejskich i instytucji muzealnej w Dubrowniku, która gromadzi cztery miejskie muzea.

[www.tzdubrovnik.hr](http://www.tzdubrovnik.hr)

[www.dumus.hr](http://www.dumus.hr)



Źródło: [www.total-croatia-news.com](http://www.total-croatia-news.com); TZ Dubrovnik

### WSKAZÓWKI ZE STUDIUM PRZYPADKU:

- ✓ Używaj różnych technik i narzędzi, aby podnieść świadomość mieszkańców na temat znaczenia ich dziedzictwa i jego wartości, wzmacniając ich poczucie przy-należności i tożsamości.
- ✓ Zapewnij lokalnym mieszkańcom swobodny dostęp do lokalnej kultury i dziedzictwa, edukując ich w ten sposób o wartości ich dziedzictwa i przyczyniając się do zachowania dziedzictwa i jego odporności; należy jednak uważać, aby swobodny dostęp nie powodował poczucia niskiej wartości dziedzictwa, więc znajdź równowagę!
- ✓ Nawiąż współpracę z różnymi sektorami (branże kreatywne, itp..), przyczyniając się do promowania swojego dziedzictwa/projektu/instytucji.

## JAK REAGOWAĆ NA WYZWANIA SPOŁECZNO-KULTUROWE?

### MODERNIZACJA

Konwencjonalne zasady ochrony dziedzictwa zakładają zachowanie, renowację, rekonstrukcję i przywrócenie dziedzictwa kulturowego do jego pierwotnego stanu przy użyciu oryginalnych materiałów, technik i umiejętności. Może to stanowić poważny problem, ponieważ te same materiały lub sprzęt mogą nie być dostępne w czasie, w którym żyjemy, i niekoniecznie musimy być świadomi dokładnych umiejętności i technik stosowanych przez oryginalnych budowniczych. Ponadto w niektórych przypadkach funkcja samego zasobu może znacznie różnić się od jego pierwotnego zastosowania, co stanowi nowy problem. Ważne jest jednak, aby znaleźć odpowiednie zastosowanie w budynku, ponieważ utrzymuje go przy życiu (zapewniając regularne naprawy, ogrzewanie, a także zwiększając jego wartość wśród beneficjentów, którzy uważają go za wartościowy).

## WILEŃSKI PARK TECHNOLOGICZNY - BAROK I NOWE TECHNOLOGIE TWORZĄCE NOWE ŻYCIE DZIEDZICTWA

Wileński Park Technologiczny Sapiegos to największe centrum startupów ICT w krajach bałtyckich i północnej Europy, a także wybitny przykład innowacyjnej i trwałej adaptacji dziedzictwa pod kątem najbardziej innowacyjnych zastosowań. Park Technologiczny mieści się w odrestaurowanych XIX-wiecznych budynkach położonych w ogromnej barokowej dzielnicy miasta. Otacza go 80 000 metrów kwadratowych zabytkowego parku Sapieha, który pierwotnie był domem dla pałacu słynnej litewskiej rodziny szlacheckiej o tym samym nazwisku.

Pierwotnie pałac został ponownie wykorzystany jako szpital wojskowy, a po dodaniu nowych budynków do kompleksu pałacowego nadal świadczył usługi medyczne do 2015 r., kiedy szpital został przeniesiony do nowych pomieszczeń. Następnie Wileński Ratusz, we współpracy z prywatnymi inwestorami, zdecydował się nadać temu obiektowi zupełnie nowe i innowacyjne zastosowanie oraz zaadaptował park i jego budynki do nowej wizji - Wileńskiego Parku Technologicznego, który dziś gromadzi różne międzynarodowe firmy startupowe i technologiczne, inkubatory i inni uczestnicy ekosystemu "z wspólnym celem, tworząc ekosystem startupów regionu i rozwijając się razem na arenie międzynarodowej". Tak więc ponad 50 innowacyjnych firm znalazło swoje miejsce w Wileńskim Parku Technologicznym, od niezależnych programistów i projektantów po szybko rozwijające się startupy i znanych graczy, takich jak Google, Game In-sight, Bored Panda i inne.

Jednym z celów parku technologicznego jest wspieranie ekosystemu i zrównoważonego rozwoju, a zatem od 2017 r. jest on również wyznaczony jako EIT InnoEnergy Hub Lithuania, silnik innowacji wspierany przez Europejski Instytut Innowacji i Technologii. Co więcej, od 2018 r. stał się centrum EIT Climate-KIC Hub Lithuania, częścią społeczności innowacji stworzonej i finansowanej przez Europejski Instytut Innowacji i Technologii w celu rozwiązania problemu zmian klimatycznych poprzez innowacje.



Źródło: [www10.aeccafe.com/blogs](http://www10.aeccafe.com/blogs); © Norbert Tukaj

Dziś, ze znaczącą rolą w społeczności Litwy i krajów bałtyckich, Wileński Park Technologiczny jest wyjątkowym przykładem tego, jak nowe technologie mogą nadać zupełnie nowe, trwałe życie dziedzictwu e.

[www.vilniustechpark.com](http://www.vilniustechpark.com)



Źródło: <https://vilniustechpark.com>

### WSKAZÓWKI ZE STUDIUM PRZYPADKU:

- ✓ Pomyśl o innowacyjnych rozwiązaniach do adaptacyjnego ponownego wykorzystania dziedzictwa zgodnie z aktualnymi potrzebami społeczności, zapewniając jego ochronę i rentowność ekonomiczną.
- ✓ Stosuj przyjazne dla środowiska podejście w pracach konserwatorskich, tj. w procesie rewitalizacji, wspierając w ten sposób zrównoważony rozwój.
- ✓ Angażuj różne zainteresowane strony w planowanie zarządzania dziedzictwem i proces jego odrodzenia.

Jednak obecne czasy mogą wymagać nowoczesnego podejścia do tej kwestii. Konkretny wyzwanie związane z zapewnieniem trwałości są obserwowane w odniesieniu do obiektów dziedzictwa lub środowiska miejskiego/wiejskiego, w których uczestniczą lokalne społeczności żyjące w tych obiektach. Ich współczesne życie może wymagać użycia klimatyzatorów lub nieprzepuszczalnych okien w celu ochrony przed hałasem, a przepisy dotyczące ochrony mogą im tego zabronić, szczególnie w przypadku chronionych miejsc dziedzictwa kulturowego. Rozwiązaniem tych problemów mogą być kompromisy w korzystaniu z przenośnych klimatyzatorów i korzystaniu z podwójnych zestawów okiennych (zewnątrzne zachowujące oryginalny wygląd budynku i wewnętrzne wykonane ze współczesnych nieprzepuszczalnych materiałów).

### ZASPOKAJANIE POTRZEB MIESZKAŃCÓW PRZY ZACHOWANIU DZIEDZICTWA MIEJSKIEGO

Djenne to miasto i gmina miejska w środkowej części delty Nigru w środkowym Mali. Jego krajobraz miejski znany jest z architektury ziemnej, wykorzystywanej głównie do budynków sakralnych i mieszkalnych. Budynek te, o dużym znaczeniu architektonicznym, stanowią unikalne dziedzictwo historyczno-architektoniczne, dlatego należy je zachować przy zachowaniu pierwotnego wyglądu. Jednak ze względu na wysokie koszty utrzymania mieszkań dla mieszkańców, dostosowując się do ich potrzeb i aspiracji, lokalni rzemieślnicy i murarze zaczęli wykorzystywać inne materiały w pracach remontowych, aby obniżyć koszty utrzymania mieszkań. W związku z tym zastosowanie wypalanych płytek glinianych na konstrukcjach z mułu uległo rozszerzeniu, co negatywnie wpływa zarówno na integralność wizualną, jak i na solidność strukturalną, ale także powoduje poważne szkody dla tego unikalnego miejskiego dziedzictwa architektonicznego.

Aby sprostać ograniczeniom lokalnej ludności przy jednoczesnym zapewnieniu ochrony dziedzictwa, zapewniono wsparcie finansowe na ponowne zamulenie.

[www.unesdoc.unesco.org](http://www.unesdoc.unesco.org)

(Kultura: przyszłość miast; globalny raport na temat kultury w interesie zrównoważonego rozwoju miast)

#### WSKAZÓWKI ZE STUDIUM PRZYPADKU:

- ✓ Znajdź źródło finansowania, aby zapewnić trwałość obiektów dziedzictwa, w których uczestniczą mieszkańcy mieszkający w tych obiektach.
- ✓ Podnieś świadomość lokalnej społeczności o wartości swojego dziedzictwa poprzez finansowe wsparcie utrzymania ich budynków o znacznej wartości kulturowej.

Niematerialne aktywa kulturowe są szczególnie wrażliwe na modernizację. Często każde nowe pokolenie nosicieli dziedzictwa dodaje nowe elementy do lokalnych historii, tańca, pieśni, rytuałów itp., a niezwykle trudno jest zachować oryginalne i autentyczne dziedzictwo. To praktycznie niemożliwe zadanie znajduje kompromis w tym, że kultura nie jest statyczna, ale jest procesem i podlega zmianom. Jednak w miarę możliwości konieczne jest wykorzystanie działań badawczych i edukacyjnych, aby być w stanie nadążyć za wyzwaniami związanymi z modernizacją.

#### PUBLICZNE POSTRZEGANIE WARTOŚCI DZIEDZICTWA

Dziedzictwo posiada szereg wcześniej wymienionych wartości. Mają jednak niewielką wartość, jeśli ich nosiciele, a więc sami obywatele, nie są o ich świadomi. W rzeczywistości oznacza to śmierć miejsca dziedzictwa; chociaż może rzeczywiście istnieć w formie budynku, niewiele znaczy dla jego trwałości, jeśli społeczność nie zdaje sobie sprawy z jego znaczenia. Ciągłe działania edukacyjne mogą być wykorzystywane do podnoszenia świadomości wartości dziedzictwa, a także do poszerzania wiedzy na jego temat. Zaleca się rozpoczęcie od podniesienia świadomości i działań oświatowych od najmłodszych lat i przez cały okres nauki w szkole, aby zapewnić trwałość dziedzictwa, która musi trwać przez całe życie edukacyjne.

## CONFERENCE OF PAGGAIO LOCAL HISTORY

Obszar Paggaios to obszar o znacznym niematerialnym i niematerialnym dziedzictwie kulturowym, który wymaga pewnych działań i środków, które należy wykorzystać jako katalizator dla turystyki i rozwoju gospodarczego obszaru, jednocześnie biorąc pod uwagę jego zachowanie i ochronę, tj. trwałość. Ponadto obszar Paggaios ma bogate dziedzictwo przyrodnicze i jest chroniony jako część sieci Natura 2000. Takie połączenie tak bogatego dziedzictwa kulturowego i przyrodniczego sprawia, że obszar Paggaios jest wybitnym źródłem dziedzictwa turystycznego i rozwoju gospodarczego regionu, jednak głównym wyzwaniem jest zapewnienie równowagi między zachowaniem dziedzictwa a rozwojem turystyki (gospodarczym) oraz podniesienie świadomości lokalnej społeczności i ogółu społeczeństwa na temat tego ogromnego potencjału obszaru.

Niestety, obszar ten charakteryzuje się już niezrównoważonym rozwojem strefy przybrzeżnej i górskiej, a także sezonową turystyką w regionie. Dlatego, aby zapobiec dalszemu możliwemu negatywnemu wpływowi niezrównoważonego rozwoju obszaru, a także omówić możliwe środki zapobiegawcze w celu ochrony zabytków przy jednoczesnym zwiększeniu ich roli w rozwoju turystycznym i gospodarczym, gmina Paggaios zainicjowała organizację trzydniowej konferencji, która zapewni platformę do takiej dyskusji, badając główne tematy w ramach grup z udziałem różnych naukowców i ekspertów, głównie z dziedzin kultury, historii, religii i nauk geologicznych, umożliwiając interdyscyplinarne podejście do tego tematu.

Interdyscyplinarne podejście z udziałem naukowców i ekspertów z zupełnie różnych dziedzin wiedzy jest doskonałym przykładem zintegrowanego podejścia do tematu dziedzictwa i katalizatora dla potężnego sojusznika w zachowaniu dziedzictwa, jednocześnie wspierając jego wykorzystanie w turystyce i rozwoju gospodarczym w sposób zrównoważony. Udział absolwentów i doktorantów w konferencji jest wspaniałym sposobem wpływania na przyszłe pokolenia, zwiększając ich świadomość znaczenia dziedzictwa i jego ochrony, jednocześnie dając im wgląd w to, w jaki sposób można go wykorzystać dla rozwoju gospodarczego ich regionu.



Źródło: [www.facebook.com/topiki.istoria.paggaiou](https://www.facebook.com/topiki.istoria.paggaiou)

[www.dimospaggaiou.gr](http://www.dimospaggaiou.gr); [www.facebook.com/topiki.istoria.paggaiou](https://www.facebook.com/topiki.istoria.paggaiou)

### WSKAZÓWKI ZE STUDIUM PRZYPADKU:

- ✓ Zidentyfikuj obiekty dziedzictwa przyrodniczego i kulturowego, które mogą służyć jako katalizatory rozwoju turystyki i rozwoju gospodarczego regionu.
- ✓ Zachęć do dialogu między ekspertami z różnych dziedzin wiedzy, zapewniając im platformę do dzielenia się doświadczeniami i przekazywania wiedzy.
- ✓ Zastosuj interdyscyplinarne podejście do planowania zarządzania dziedzictwem, definiując możliwe środki zapobiegawcze w zakresie ochrony dziedzictwa, przy jednoczesnym wykorzystaniu jego potencjału dla rozwoju turystycznego i gospodarczego obszaru.
- ✓ Podnoś świadomość młodzieży na temat wartości dziedzictwa.
- ✓ Podnoś świadomość lokalnej społeczności na temat jej dziedzictwa kulturowego, dając jej możliwość zrozumienia jego wartości.

### VISITEERING ("ZWIEDZANIE") - WZMOCNIENIE ZAANGAŻOWANIA I ZMIANA POSTRZEGANIA DZIEDZICTWA POPRZECZ WOLONTARIAT

Brytyjska The National Trust, największa w Europie organizacja charytatywna przyznała, że dzisiejszy styl życia, przy ograniczonej dostępności, znacząco wpływa na wolę i zdolność ludzi do wolontariatu. Dlatego opracowali model "mikro-wolontariatu", aby umożliwić odwiedzającym połączenie jednodniowej wizyty w miejscu dziedzictwa z wolontariatem nazwanym "visiteering". Ta możliwość wolontariatu obejmuje różne działania, które nie wymagają dużo czasu, aby być wykonane, takie jak dekorowanie budynków dziedzictwa na specjalne okazje, pomoc w utrzymaniu okolicznych krajobrazów, czyszczenie przedmiotów ze zbiorów, itp.. W ten sposób National Trust, oferując ludziom możliwość głębszego zanurzenia się w działalności historycznych zamków, dworów i osiedli, znalazł obszerny model dla rozwoju nowych odbiorców. Dając im możliwość aktywnego zaangażowania się w prace konserwatorskie, widząc od wewnątrz zarządzanie dziedzictwem, National Trust poprzez "zwiedzanie" buduje istotne zaangażowanie społeczne.



Oprócz tego, że "zwiedzanie" wzbogaca odwiedzających o autentyczne doświadczenia związane z konserwacją, przyczyniając się do poczucia przynależności i odpowiedzialności społecznej, zapewniając im autentyczne doświadczenie dziedzictwa, również obiekty dziedzictwa, tj. organizacje czerpią korzyści z budowania zaangażowania społeczeństwa na swoich obiektach, zyskując w ten sposób nową lojalną publikę. Ponadto, w przypadku miejsc dziedzictwa kulturowego, historycznych zamków, dworów i osiedli, które w żaden sposób nie są wyjątkowe, "zwiedzanie" może być narzędziem do zdobycia nowej publiczności i zwiększania atrakcyjności obiektu, oferując wyjątkowe wrażenia z wizyty.

Model ten został opracowany w ramach Programu INTERREG Europe "Innocastle", w którym National Trust uczestniczy jako partner naukowy.

<https://www.interregeurope.eu/policylearning/good-practices/item/3056/building-engagement-at-heritage-sites-through-visiteering/>

[www.interregeurope.eu/innocastle](http://www.interregeurope.eu/innocastle)



Źródło: <https://intoorg.org>; @National Trust Images/Antonia Gray

### WSKAZÓWKI ZE STUDIUM PRZYPADKU:

- ✓ Pomyśl o innowacyjnych modelach tworzenia interakcji społecznych w miejscu dziedzictwa, oferując uczestnikom wydarzenia "za kulisami".
- ✓ Twórz unikalne doświadczenia w celu zwiększenia atrakcyjności obiektu i przyciągania nowych odbiorców.
- ✓ Zastanów się, w jaki sposób twoje miejsce dziedzictwa może promować społeczną świadomość społeczną, oferując im możliwość pracy nad dziedzictwem, zwiększając ich poczucie przynależności.
- ✓ Korzystaj z ekonomicznie neutralnych sposobów angażowania publiczności w prace nad miejscami dziedzictwa kulturowego.

Chodzi o to, że zwiększone postrzeganie wartości dziedzictwa zwykle ma miejsce, gdy posiadacze dziedzictwa są świadomi jego wartości ekonomicznej, czyli możliwości czerpania z niego korzyści (takich jak rozwój turystyki, możliwości zatrudnienia, sprzedaż itp.), należy go wykorzystać do rozwiązania problemu potencjalnej utraty postrzegania wartości dziedzictwa.

### PIELGRZYMKA RAIGAME - OCHRONA HISTORYCZNEGO KRAJOBRAZU VILANOVA DOS INFANTES

Vilanova dos Infantes to małe średniowieczne miasteczko w Galicji, które posiada cenne dziedzictwo historyczne i architektoniczne, a także bogate dziedzictwo niematerialne związane z pierwotnymi tradycjami lokalnymi i regionalnymi Galicji. Głównym wyzwaniem dla społeczności była próba połączenia zachowania niezwykle cennego dziedzictwa budowlanego z równie ważnym, bogatym dziedzictwem niematerialnym, a także zapewnienie większej widoczności i poszanowania dziedzictwa kulturowego tego obszaru oraz wzmocnienie jego znaczenia dla lokalnej społeczności poprzez wzmocnienie poczucia przynależności.

Ze względu na potrzebę zachowania różnorodnych form ekspresji kulturowej i dziedzictwa materialnego, a także potrzebę podniesienia świadomości lokalnej społeczności na temat znaczenia dziedzictwa kulturowego Villanova dos Infantes, Rada Celanova tworzy różne projekty i działania, a jedną z najbardziej atrakcyjnych jest Pielgrzymka Raigame, festiwal etnograficzny odbywający się co roku w maju. W ciągu dnia festiwalowego miasto Vilanova dos Infantes staje się żywym zabytkiem dziedzictwa, oferując liczne atrakcje dla zwiedzających: oprócz odwiedzania budynków dziedzictwa, widzowie mogą cieszyć się wieloma zajęciami na miejscu, takimi jak różne przedstawienia tradycyjnych tańców, przedstawienia teatralne i przedstawienie tradycyjnych rzemiosł.



Festiwal odegrał kluczową rolę w zachowaniu i popularyzacji materialnego i niematerialnego dziedzictwa kulturowego, a także przyczynił się do innych aspektów rozwoju społeczno-gospodarczego regionu. Jako przykład można przytoczyć fakt, że w celu zwiększenia dostępności osady dla zwiedzających odnowiono lokalne drogi, co również wpływa na jakość życia mieszkańców.

Projekt zapewnia trwałość starożytnych tradycji, rzemiosła i kultury, a także zwiększa atrakcyjność dziedzictwa miasta dla ogółu społeczeństwa. Nie tylko w ten sposób zachowane jest niematerialne dziedzictwo miasta, ale projekt podnosi także świadomość mieszkańców na temat znaczenia i potencjału gospodarczego ich dziedzictwa, a tym samym potrzeby jego zachowania. Festiwal, który promuje niematerialne dziedzictwo społeczności poprzez interakcję z mieszkańcami, stopniowo wzmacnia poczucie dumy społeczności. W ten sposób można go postrzegać jako sposób na zagwarantowanie zachowania miasta i jego materialnego (przede wszystkim zbudowanego i architektonicznego) i niematerialnego dziedzictwa, a także tożsamości lokalnej społeczności.

Oprócz silnego wpływu na społeczność w sensie wpływania na ich poczucie tożsamości, projekt wpływa również na rozwój gospodarczy miasta, angażując mieszkańców w projekt pod względem umożliwienia im oferowania usług zakwaterowania festiwalowiczów (turystów), a także ich nieruchomości, które wynajmują na organizację imprez festiwalowych na świeżym powietrzu na miejscu. Projekt jest finansowany głównie ze środków gminnych, a dodatkowe źródła zapewniają Rada Prowincji i Rząd Regionalny Galicji.

<http://www.celanova.gal/index.php/turismo>

## WSKAZÓWKI ZE STUDIUM PRZYPADKU

- ✓ Aktywnie angażuj mieszkańców w ten projekt, zwiększając w ten sposób ich świadomość wartości i potencjału ekonomicznego dziedzictwa, które posiadają.
- ✓ Zaangażuj wszystkie zainteresowane strony na szczeblu lokalnym, wojewódzkim i regionalnym w proces konserwacji, renowacji i waloryzacji dziedzictwa kulturowego.
- ✓ Korzystaj z mieszanki różnych źródeł finansowania (fundusze rządowe, nagrody itp..).
- ✓ Twórz działania promujące niematerialne dziedzictwo i wykorzystuj je w celu zwiększenia atrakcyjności obiektu.
- ✓ Zastanów się, w jaki sposób twój projekt może przyczynić się do rozwoju lokalnego (infrastruktura drogowa; odrodzenie centrum historycznego; utworzenie centrum kultury).

## JAK REAGOWAĆ NA NACISKI ŚRODOWISKOWE?

Środki zaradcze zarówno na naciski środowiskowe, jak i społeczne na rzecz trwałości dziedzictwa często zależą od kontekstu.

Naciski naturalne zwykle odnoszą się do **trzęsień ziemi** (i ich wtórnych skutków, takich jak tsunami, osunięcia ziemi, skutki uskoków gruntowych), **erupcji wulkanicznych**, **powodzi** itp. Ponieważ metody monitorowania są stosowane do możliwego przewidywania katastrof, nie mogą całkowicie im zapobiec, ale mogą zmniejszyć szkody. Technologia może być ważnym narzędziem do cyfrowej ochrony dziedzictwa, które zostanie wykorzystane jako pierwszy krok w reagowaniu na wpływy środowiskowe.

## OCHRONA ŚWIATOWEGO DZIEDZICTWA DZIĘKI TECHNOLOGII SKANOWANIA LASEROWEGO 3D - CYARK PRZEZWYCIĘŻA ZAGROŻENIA NATURALNE DLA DZIEDZICTWA

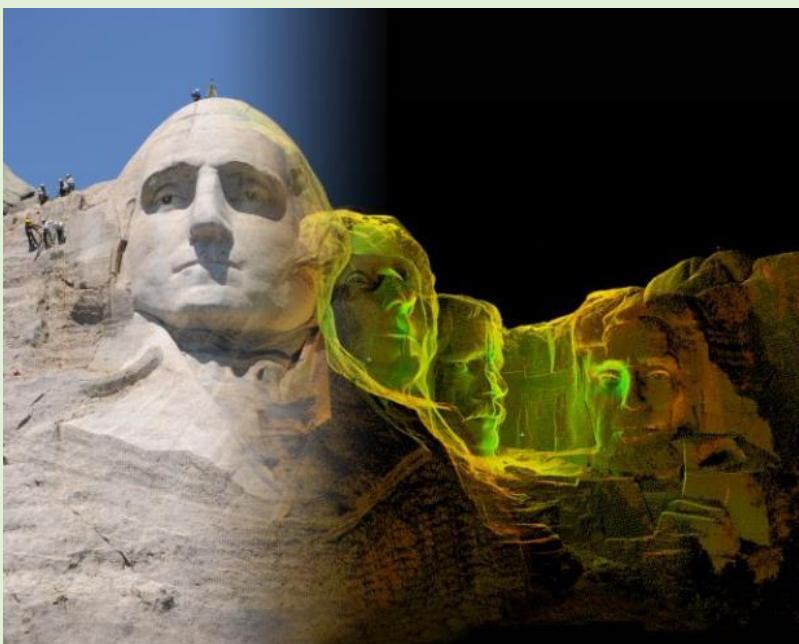
CyArk jest organizacją non-profit założoną w 2003 roku z misją "cyfrowego rejestrowania, archiwizacji i dzielenia się najważniejszym dziedzictwem kulturowym na świecie i zapewnienia, że te miejsca będą nadal wzbudzać zdziwienie i ciekawość przez dziesięciolecia". Zachowanie miejsc światowego dziedzictwa, zanim ulegną one zapomnieniu lub zniszczeniu w wyniku trzęsień ziemi lub innych klęsk żywiołowych, odbywa się za pomocą technologii skanowania laserowego 3D, która umożliwia CyArk cyfrową rejestrację i archiwizację miejsc, budynków tj. miejsc dziedzictwa i analizować ryzyka, na jakie narażone są te miejsca, zarówno potencjalne katastrofy spowodowane przez człowieka jak i klęski żywiołowe.

Jednym z celów projektu jest utrzymanie cyfrowo najważniejszych miejsc Światowego Dziedzictwa, aby nie zostały całkowicie utracone. Dziś ich baza danych zarchiwizowała już ponad 200 obiektów, takich jak Mount Rushmore, Tower of London i Pompeje.

Oprócz misji stworzenia cyfrowej bazy danych Światowego Dziedzictwa, która pomoże kierownikom obiektów, archeologom i technikom w zarządzaniu tymi obiektami, kolejnym celem jest edukowanie społeczeństwa i społeczności o ich dziedzictwie.

W ten sposób CyArk zapewnia menedżerom i konserwatorom dziedzictwa szczegółowe widoki 3D i cyfrowe dane na temat tych obiektów lub obiektów, które stanowią cenny zasób w celu zachowania i zapobiegania potencjalnym szkodom spowodowanym przez katastrofy naturalne lub spowodowane przez człowieka, zanim to nastąpi.

[www.cyark.org](http://www.cyark.org)



Źródło: [www.metro.co.uk](http://www.metro.co.uk); Photo: CyArk

#### WSKAZÓWKI ZE STUDIUM PRZYPADKU:

- ✓ Zidentyfikuj potencjalne zagrożenia dziedzictwa spowodowane problemami środowiskowymi i klęskami żywiołowymi.
- ✓ Pomyśl o możliwych sposobach zapobiegania pogorszeniu się stanu obiektu z powodu zjawisk naturalnych.
- ✓ Wykorzystaj nowe technologie, aby zachować dziedzictwo i zapewnić jego stabilność i trwałość.

Miejsca dziedzictwa zazwyczaj opierają się na istniejących protokołach, które niestety są zestawiane po fakcie z raportów badania szkód. Są one jednak przydatne w opracowywaniu wstępnych środków bezpieczeństwa w celu ostatecznej interwencji (Cardani i Beluco, 2018).

Kolejnym naciskiem, który okazał się poważnym problemem również w ramach partnerstwa przy projekcie KEEP ON, szczególnie w kontekście holenderskim, jest **emisja dwutlenku węgla**, która w konsekwencji powoduje wzrost poziomu morza, a tym samym wpływa na budynki dziedzictwa, a także na życie obywateli. W tej sprawie opracowano długoterminowe plany strategiczne redukcji emisji dwutlenku węgla, co po raz kolejny dowodzi potrzeby planowania zarządzania dziedzictwem.

#### PIERWSZY W ANGLII "KOŚCIÓŁ ZEROWEJ EMISJI DWUTLENKU WĘGLA" - DZIEDZICTWO I TRWAŁOŚĆ DLA ZDROWSZEGO ŚRODOWISKA

Kościół Św. Michała i Wszystkich Aniołów w Withington w Anglii to stary, zabytkowy budynek zbudowany w XII wieku, ale jest to także pierwszy w Wielkiej Brytanii kościół "zerowej emisji dwutlenku węgla" działający w całości na odnawialnych źródłach energii. Projekt był częścią przebudowy starego budynku kościelnego, wyposażając go we wszystkie niezbędne narzędzia do wytwarzania energii elektrycznej z wykorzystaniem energii słonecznej.

Energia słoneczna jest wytwarzana za pomocą 24 modułów słonecznych o mocy 3,12 kW, które są zainstalowane na dachu kościoła. Aby zachować wygląd budynku i nie wpływać na jego strukturę, a także nie zniekształcać jego wyglądu, instalacja została wykonana w taki sposób, aby była zgodna ze wszystkimi zasadami dotyczącymi zabytkowego budynku, a także za pomocą specjalnego systemu stopni całkowicie wpisanego w konstrukcję budynku.

Oprócz paneli słonecznych dostarczających energię elektryczną neutralną pod względem CO<sub>2</sub>, zainstalowano całkowicie ekologiczny kocioł na biomasę, który zapewnia przyjazne dla środowiska ciepło neutralne pod względem CO<sub>2</sub>.



Źródło: [www.global.kyocera.com](http://www.global.kyocera.com)

Tak więc, zarówno pod względem ekonomicznym, jak i ekologicznym, projekt wyraźnie pokazuje, co można zrobić, aby zachować unikalne historyczne, zabudowane dziedzictwo, utrzymać jego cel, jednocześnie przyczyniając się do globalnej misji redukcji emisji dwutlenku węgla przy jednoczesnym obniżeniu kosztów dla lokalnej społeczności.

[www.designcurial.com/news/uk-s-first-zero-carbon-church-unveiled-in-gloucestershire](http://www.designcurial.com/news/uk-s-first-zero-carbon-church-unveiled-in-gloucestershire)

[www.global.kyocera.com](http://www.global.kyocera.com)



Źródło: [www.global.kyocera.com](http://www.global.kyocera.com)

#### WSKAZÓWKI ZE STUDIUM PRZYPADKU:

- ✓ Używać trwałych technologii w celu renowacji dziedzictwa, przyczyniając się w ten sposób do zrównoważonego rozwoju.
- ✓ Wykorzystuj energię odnawialną do utrzymania miejsca dziedzictwa, przyczyniając się w ten sposób do globalnej redukcji emisji dwutlenku węgla.
- ✓ Wykorzystuj innowacyjne rozwiązania projektowe, aby zachować dziedzictwo w jego autentyczności, zapewniając jego trwałość, zarówno pod względem środowiskowym, jak i ekonomicznym.

#### CULTCOAST – CLIMATE CHANGE AND CULTURAL HERITAGE CONSERVATION

Podczas posiedzenia Komitetu Światowego Dziedzictwa UNESCO w Baku w Azerbejdżanie w lipcu 2019 r. ICOMOS (Międzynarodowa Rada Ochrony Zabytków i Miejsc Historycznych) opublikował raport "Przyszłość naszej przeszłości: zaangażowanie dziedzictwa kulturowego w działania klimatyczne", proponując interdyscyplinarne podejście do dziedzictwa kulturowego, podkreślając znaczenie rozwiązania problemu zmian klimatycznych, łagodzenia skutku wpływu gazów cieplarnianych, zwiększania zdolności adaptacyjnych i planowania strat i szkód, a także zauważając potrzebę szybkiej i głębokiej redukcji emisji, aby odwrócić wzrost globalnej średniej temperatury o znacznie mniej niż 2°C.

Dziedzictwo kulturowe staje się coraz bardziej uznanym ważnym narzędziem redukcji emisji dwutlenku węgla i adaptacji do zmian klimatycznych.



NIKU, niezależny norweski instytut działający w szerszym obszarze dziedzictwa kulturowego w Norwegii i poza nią, został powołany na członka grupy roboczej ds. zmian klimatu i dziedzictwa, utworzonej przez ICOMOS w 2017 r., aby pomóc w sprostaniu wyzwaniom klimatyczne. Oprócz wkładu w powyższy raport opublikowany w 2019 r., NIKU również wniósł znaczący wkład i nadal go wnosi, aby chronić norweskie dziedzictwo kulturowe przed negatywnymi skutkami zmian klimatycznych. W związku z tym w ciągu ostatnich kilku dekad NIKU przeprowadził szereg ocen oddziaływania na środowisko i innych planów ochrony obejmujących takie tematy, jak miejsca dziedzictwa kulturowego i środowisko kulturowe na lądzie, morskie obiekty dziedzictwa kulturowego itp.

Ponadto NIKU zrealizował kilka projektów na dużą i na małą skalę dotyczących możliwych skutków zmian klimatycznych dla dziedzictwa kulturowego; takich jak projekt "CULTCOAST", który jest obecnie w toku (2019-2023). Głównym celem projektu jest poszukiwanie metod monitorowania, zarządzania i ochrony tych dóbr środowiskowych zagrożonych zmianami klimatycznymi i naciskami rozwojowymi, odwoływanie się do miejsc dziedzictwa kulturowego, środowiska i krajobrazów w arktycznych obszarach przybrzeżnych i lądolodzie. Obszary te były chronione wieczną zmarzliną i lodem morskim, ale teraz są zagrożone ich topnieniem.

Główne działania w ramach tych projektów obejmują mapowanie, monitorowanie i zbieranie informacji z poszczególnych miejsc dziedzictwa znajdujących się nad i pod ziemią na wyspach Svalbard i Andoya. Zebrane informacje zostaną następnie wykorzystane do opracowania metod oceny i ustalania priorytetów dla obiektów. Korzystając z materiałów pochodzących z tych obiektów, opracują środki łagodzące i adaptacyjne, a także strategie zarządzania związane z tymi przybrzeżnymi obiektami dziedzictwa kulturowego, środowiskiem i krajobrazami. Aby osiągnąć ten cel, zespół projektowy stosuje interdyscyplinarne podejście łączące archeologię, ochronę budynków, geografę, geologię czwartorzędu i klimatologię.

Wyniki tego projektu badawczego można przenieść do innych, podobnych kontekstów na całym świecie, a tym samym stanowią znaczącą wartość transferową dla zarządzania dziedzictwem w Norwegii, ale także na poziomie globalnym.

[www.niku.no/en/prosjekter/cultcoast/](http://www.niku.no/en/prosjekter/cultcoast/)



Źródło: [www.niku.no](http://www.niku.no); © Elin Rose Myrvoll/NIKU

### WSKAZÓWKI ZE STUDIUM PRZYPADKU:

- ✓ Zapewnij interdyscyplinarne podejście do strategii planowania i zarządzania dziedzictwem, wykorzystując dziedzictwo jako narzędzie do łagodzenia emisji dwutlenku węgla i innych negatywnych skutków zmiany klimatu.
- ✓ Zidentyfikuj możliwe zagrożenia dla dziedzictwa w celu dostosowania się do zmian klimatycznych.
- ✓ Zrozum, że dziedzictwo kulturowe i środowisko są częścią tej samej kompleksowej polityki przeciwdziałania zmianom klimatycznym.
- ✓ Zaangażuj ekspertów z różnych dyscyplin w celu określenia sprawdzonych środków ochrony dziedzictwa.

### VOIVODESHIP CULTURAL CENTRE: THERMO-MODERNIZATION OF PUBLIC UTILITY UNITS OF THE ŚWIĘTOKRZYSKIE PROVINCE

Studium przypadku koncentruje się na rekonstrukcji i termomodernizacji Wojewódzkiego Domu Kultury. Wojewódzki Dom Kultury, mieszczący się w zabytkowym, charakterystycznym budynku z funkcją wielofunkcyjną, stanowi ważny punkt życia kulturalnego Kielc. Jest domem dla różnych wydarzeń kulturalnych, artystycznych, a także edukacyjnych, a także miejscem spotkań artystów, wykonawców i pracowników kultury oraz ochrony niematerialnego dziedzictwa.

Stary zabytkowy budynek, w którym mieści się centrum, zaczął ulegać zniszczeniu, co spowodowało wiele trudności i problemów zagrażających ochronie budynku, a jednocześnie zagrażających funkcjonowaniu Wojewódzkiego Domu Kultury, co spowodowało konieczność pilnego projektu jego renowacji. Ponadto negatywny wpływ na środowisko, jaki ma użytkowanie budynku, ze względu na stary system ogrzewania, wentylacji i bardzo słabą izolację termiczną, znacznie zwiększył świadomość negatywnego wpływu użytkowania budynku na środowisko.

Dzięki silnej świadomości wpływu na środowisko, przeprowadzono prace remontowe przy użyciu nowoczesnych, przyjaznych dla środowiska metod, a tym samym przebudowa budynku znacznie wpłynęła na jego dalsze użytkowanie i efektywność energetyczną, jednocześnie obniżając koszty utrzymania. Projekt ten był finansowany głównie z Regionalnego Programu Operacyjnego UE dla Województwa Świętokrzyskiego na lata 2007-2013, a inwestycja była realizowana zgodnie z polityką regionalną Województwa Świętokrzyskiego i strategią rozwoju regionalnego.

Przed rozpoczęciem procesu termomodernizacji, zgodnie z analizą dokumentacji technicznej, budynek ponosił znaczne straty ciepła, a obecnie jest to przykład energooszczędnego budynku zaprojektowanego w taki sposób, aby zapewnić znaczną redukcję energii potrzebnej do ogrzewania.

Projekt doprowadził do zmniejszenia emisji dwutlenku węgla i poprawy efektywności energetycznej budynku, co czyni go przykładem rozsądnej renowacji, ochrony dziedzictwa i pozytywnego wpływu na środowisko.

[www.wdk-kielce.pl/termomodernizacja/nazwa-projektu](http://www.wdk-kielce.pl/termomodernizacja/nazwa-projektu)



#### WSKAZÓWKI ZE STUDIUM PRZYPADKU:

- ✓ Zaangażuj decydentów z władz regionalnych w realizację i finansowanie projektu dziedzictwa kulturowego.
- ✓ Korzystać z kombinacji źródeł finansowania (fundusze unijne pokrywające większość całkowitych wydatków na projekt i fundusze rządowe).
- ✓ Zapewnij długoterminową trwałość budynku dziedzictwa poprzez zastosowanie innowacyjnego podejścia do renowacji, przy użyciu przyjaznych dla środowiska metod, materiałów i technik wpływających na dalszą dobrą eksploatację budynku.
- ✓ Zaangażuj lokalny biznes w prace konserwatorskie, stymulując w ten sposób lokalną gospodarkę.

Naciski otoczenia wiążą się również z **inwazyjnymi roślinami**, które mogą siać spustoszenie w miejscach dziedzictwa lub stanowić zagrożenie dla lokalnego środowiska, które ma kluczowe znaczenie dla kultury i tradycji społeczności. Strategie radzenia sobie z nimi obejmują kontrolę, zarządzanie i zwalczanie inwazyjnych roślin, które wymagają wykorzenia i zastąpienia ich różnymi nieinwazyjnymi gatunkami.

## KANION GLEN - OCHRONA DZIEDZICTWA PRZYRODNICZEGO I KULTUROWEGO POPRZEC ZWALCZANIE INWAZYJNYCH GATUNKÓW ROŚLIN

Glen Canyon National Recreation Area (NRA) zajmuje i chroni 1,2 miliona akrów płaskowyżu Kolorado, regionu, który wspiera złożony, kruchy ekosystem i różnorodność biologiczną. Zbiorowiska roślinne w kanionie Glen są dotknięte formacjami o różnych formach gleb i formacjach geologicznych, które ograniczają dostępność wody dla wszystkich gatunków na tym obszarze. W związku z tym rzadkie źródła wody, często krytyczne dla dzikiej przyrody w kanionie Glen, wpłynęły na stworzenie unikalnego, ale niepodzielonego, połączonego ekosystemu i specyficznych zbiorowisk roślinnych zapewniających możliwość zamieszkania dla licznych rodzimych, endemicznych gatunków i dzikiej przyrody płaskowyżu Kolorado.

Zajmując mniej niż 0,1% powierzchni kanionu Glen, ale reprezentując najbardziej niezwykłą formę wiosennej roślinności na płaskowyżu Kolorado, wiszące ogrody są szczególnie zróżnicowane biologicznie. Oprócz tego, że wiszące ogrody zawierają około 35 gatunków endemicznych, z ograniczonymi źródłami wody w kanionie Glen ogrody te są również "gorącymi punktami" różnorodności biologicznej, z dużą liczbą gatunków roślin i zwierząt zależnych od nich.

Poza globalną zmianą klimatu, która jest jednym z zagrożeń dla całego systemu ekologicznego, w tym wiszących ogrodów i innych gatunków roślin i zwierząt, flora kanionu Glen jest obecnie zagrożona przez inwazyjne egzotyki, nierodzące gatunki, które nie są częścią naturalnej społeczności ekologicznej kanionu, takie jak stokłosa dachowa lub jeszcze bardziej groźna inwazyjna trawa raweńska, która rosła z czasem i zaczęła niszczyć lokalne ekosystemy, które atakuje. Ta nierodząca, egzotyczna roślinność stała się naprawdę trudna do opanowania, a dorastając dość wysoko i szeroko, zaczęła stanowić zagrożenie dla dzikiej przyrody, po prostu wypierając rodzime rośliny i przejmując ich przestrzeń, zagrażając w ten sposób różnorodności biologicznej Glen Canyon NRA, zwłaszcza wiszącym ogrodom, ale także niematerialnemu dziedzictwu plemion indiańskich żyjących w okolicy, ponieważ rodzime rośliny zawsze miały kluczowe znaczenie dla ich kultury i tradycji.

Dr Scott Abbella z University of Nevada w Las Vegas zainicjował projekt rekonstrukcji National Recreation Area w kanionie Glen, którego celem jest zbadanie i stworzenie metod zwalczania inwazyjnych gatunków i technik przywracania roślinności, które pomagają zachować lokalny ekosystem tego obszaru. Z pomocą National Park Service, CT i jej profesora, dr Abelli, studentkę Ka-Voka Jackson, pochodzącej z miejscowego plemienia, dała jej możliwość pracy nad ochroną jej lokalnego, osobistego dziedzictwa, nad czym pracowała w ramach tego projektu, opracowując metody, które pomogą kontrolować gatunki inwazyjne, a jednocześnie metody rewegetacji, które mogą pomóc przywrócić rodzime populacje na obszarach, na których te gatunki inwazyjne przejęły kontrolę.



Źródło: [www.arizonahighways.com/](http://www.arizonahighways.com/)

Main non-native which is dealt with within the project is ravenna grass. Besides a study examining ravenna grass seeds with the main aim to find a way to eradicate this invasive non-native plant from the area, the project has also been dealing with the establishment of methods for successful and efficient control of the raven grass. Furthermore, the main aim of the project was to technically remove ravenna grass from the Glen Canyon, with the help of the volunteers and the assistants from the National Park Service, and to re-establish the native plant communities. In today's state of a global climate change, this restoration project helped the area to be in a reasonably natural state, restoring its' native ecosystems, but also keeping the culture and the intangible heritage of the local community alive.

[www.nps.gov/glca/index.htm](http://www.nps.gov/glca/index.htm)  
<https://www.unlv.edu/>



Źródło: [www.nps.gov](http://www.nps.gov)

#### WSKAZÓWKI ZE STUDIUM PRZYPADKU:

- ✓ Monitoruj zmiany w swoim miejscu/zasobie dziedzictwa, aby zidentyfikować możliwe zagrożenia dla rodzimego środowiska.
- ✓ Angażuj w projekt renowacji odpowiednich specjalistów i naukowców.
- ✓ Identyfikuj środki mające na celu zwalczanie negatywnego wpływu czynników naturalnych na twoje dziedzictwo.
- ✓ Zachęcaj do dobrowolnego uczestnictwa.
- ✓ Angażuj lokalnych/rdzennych mieszkańców w realizację projektu, ponieważ znają i szanują swój krajobraz i jego wartości.

#### NACISKI SPOŁECZNE

Naciski społeczne wynikają głównie z **kontroli odwiedzających**. Kiedy miejsca dziedzictwa napotykać problem zbyt wielu odwiedzających, co często ma miejsce w turystyce, pojawiają się poważne wyzwania, od fizycznego niszczenia po zmniejszenie doświadczenia odwiedzających. Wtedy zwykle mówimy o zatłoczeniu i przeludnieniu. Szczególne procedury i struktury zarządzania gościem istnieją w

celu ułatwienia zarządzania gościami wynikające z różnych dziedzin i dostosowane do różnych typów obiektów dziedzictwa, takich jak Spektrum Możliwości

Rekreacyjnych (ROS), Spektrum Możliwości Turystycznych (TOS), Spektrum Miejskich Możliwości Turystycznych (UTOS), ECOS, Spektrum Możliwości Kulturowych Rdzennej Ludności dla Turystyki (IPCOST), Spektrum Możliwości Interpretacyjnych (IOS), Limity Dopuszczalnych Zmian (LAC) itp.. Podstawą każdego z nich jest koncepcja nośności (CC), zakładająca maksymalną liczbę osób, które mogą odwiedzić obiekt dziedzictwa jednocześnie bez negatywnego wpływu na fizyczny, ekonomiczny i społeczno-kulturowy składnik atrakcji i bez pogorszenia doświadczenia odwiedzających.

Besides, additional tools for visitor management include visitor flow and congestion control, limiting visitor contact with artefacts, price increase, stimulation of off-season visits, visitor movement paths' diversification, diversification of supply, use of technology, engagement of visitors and getting know visitors. They may be rather simple, such as setting physical barriers between visitors and artefacts (as to limit their contact) or using technology for heritage conservation and interpretation.

## KAPLICA SCROVEGNICH (CAPELLA DEGLI SCROVEGNI) - TECHNOLOGIA W SŁUŻBIE DZIEDZICTWU



Źródło: [www.iguzzini.com](http://www.iguzzini.com); Author: Cristian Fattinanzi

Kaplica Scrovegnich, zbudowana na początku XIV wieku przez Enrico degli Scrovegni, reprezentuje najbardziej kompletnym cyklem fresków i najlepiej zachowanym malarstwem freskowym Giotto, znanego włoskiego malarza i architekta, który udekorował kaplicę w latach 1303-1305. Kaplica jest postrzegana jako jedno z największych arcydzieł sztuki zachodniej i wraz z innymi ośmioma zabytkami Padwy, reprezentującymi zespół dzieł Giotto i mistrzów zainspirowanych przez niego w XIV wieku, znajduje się w ofercie kandydackiej "Padova Urbs Picta" - Giotto, Kaplica Scrovegnich i XIV - wieczne cykle malarskie wpisane na Listę Światowego Dziedzictwa UNESCO. Oprócz tego, że jest zabytkiem historycznym i wybitnym dziedzictwem artystycznym o wartości uniwersalnej, Kaplica Scrovegnich jest również niezwykłym przykładem tego, jak nowoczesna technologia może być głównym czynnikiem ochrony i zachowania krucho, znaczącego obiektu dziedzictwa.

Po tym, jak Kaplica została przejęta przez miasto Padwa w 1880 roku, freskom była stale udzielana szczególna uwaga, a w XIX i XX wieku wykonano kilka specjalnych prac konserwatorskich i renowacyjnych. Co więcej, jednym z głównych zadań zarządzania tym delikatnym dziedzictwem było gromadzenie informacji potrzebnych do zachowania i konserwacji fresków. W związku z tym różne dane dotyczące mikroklimatu wewnątrz budynku, takie jak jakość powietrza w pomieszczeniach, czynniki zanieczyszczające, itp., zostały zmierzone w celu dostarczenia użytecznych informacji na temat wpływu czynników wewnętrznych na zachowanie fresków, a następnie zastosować odpowiednie środki techniczne w celu zachowania i utrzymania tego cennego dziedzictwa. Oprócz mikroklimatu, duży przepływ odwiedzających jest kolejnym ważnym czynnikiem, który był postrzegany jako ważny czynnik znacząco wpływający na bezpieczeństwo fresków.

Aby zapobiec negatywnemu wpływowi mikroklimatu na freski, przeprowadzono prace remontowe. Budowa nowego wejścia wraz ze specjalną klimatyzowaną poczekalnią, stworzenie specjalnych warunków oświetleniowych w budynku, wszystko to teraz po-zwala na większy przepływ odwiedzających bez negatywnego wpływu na freski i zabezpiecza warunki zachowania dzieł. W kaplicy może przebywać maksymalnie 25 osób na jedną wizytę. Przed wejściem do niego muszą odczekać 15 minut w specjalnie wyposażonej klimatyzowanej poczekalni (czyli czas potrzebny na ustabilizowanie wewnętrznego mikroklimatu). Całkowity czas odwiedzin dozwolony na wizytę w kaplicy wynosi 15 minut, aby nie wpływać na mikroklimat budynku i znaczące dziedzictwo, które posiada. Ponadto automatyczne drzwi wejściowe otwierają się tylko raz na wejściu i wyjściu, aby zapewnić stabilizację wewnętrznego mikroklimatu.

Kaplica Scrovegnich stanowi również pierwszy na świecie przykład zastosowania innowacyjnego zintegrowanego systemu oświetlenia w sektorze dziedzictwa kulturowego. Nowy system oświetlenia oparty na IoT (Internet Rzeczy), opracowany przez włoską firmę iGuzzini Illuminazione, opiera się na nowych technologiach, które zostały również wykorzystane przy innych obiektach dziedzictwa kulturowego, takich jak "Ostatnia wieczerza" Leonarda da Vinci w Mediolanie, i stanowi rodzaj percepcyjnej renowacji dziedzictwa artystycznego. Dzięki specjalnie zaprojektowanym czujnikom ten wysoce inteligentny system oświetlenia dostosowuje sztuczne światło do ciągle zmieniającego się naturalnego światła, zapewniając najlepszą wizualną percepcję dzieł sztuki o każdej porze dnia. Oprócz zagwarantowania odwiedzającym najlepszego wrażenia wizualnego, ten system oświetlenia monitoruje i kontroluje różne parametry środowiskowe w celu zachowania i utrzymania dóbr kultury. Instalacja tego innowacyjnego systemu oświetleniowego jest zatem dodatkowym środkiem, który w pełni wpisuje się w proces konserwacji i utrzymania tego znaczącego dziedzictwa kulturowego.

Ponieważ całkowity czas, jaki odwiedzający może spędzić w Kaplicy, wynosi zaledwie 15 minut, utworzono również specjalną salę multimedialną, aby zapewnić odwiedzającym więcej informacji na temat fresków, a także czasów, w których Giotto mieszkał i pracował. Duży nacisk kładzie się również na interpretację dziedzictwa, wykorzystuje się różne narzędzia multimedialne, które pozwalają odwiedzającym aktywnie uczestniczyć w wizycie i praktycznie zapoznać się z zrekonstruowanym dziedzictwem.

<http://www.cappelladegliscrovegni.it>



Źródło: [www.expoveneto.it](http://www.expoveneto.it)



### WSKAZÓWKI ZE STUDIUM PRZYPADKU:

- ✓ Rozpoznaj delikatność dziedzictwa i zidentyfikuj obszary i elementy podatne na skutki przeludnienia.
- ✓ Przeprowadź szczegółową analizę Dziedzictwa (miejsce/obiekt/itp..) i opracuj odpowiednie środki, które zapobiegą fizycznemu pogorszeniu stanu dziedzictwa.
- ✓ Zaangażuj wszystkich odpowiednich specjalistów z różnych dziedzin do prac konserwatorskich.
- ✓ Korzystaj z technologii ICT, aby poprawić wrażenia użytkowników, a także pomóc im w wizualizacji i zrozumieniu odpowiednich aspektów i elementów dziedzictwa.

### „DETURYZM - ZWIEDZAJ WENECJĘ JAK MIESZKANIEC”



Photo Credits: Clive Nichols

Źródło: [www.veneziana.it](http://www.veneziana.it)

Najczęściej odwiedzane atrakcje i miasta na świecie stają się ofiarami nadmiernej turystyki, która zamienia je w turystyczne parki rozrywki, niszcząc ich lokalne środowisko. Często turyści przewyższają nawet liczbę mieszkańców.

Aby zapobiec negatywnym skutkom nadmiernej turystyki, coraz więcej destynacji oferuje różne rozwiązania promujące zrównoważone podejście do turystyki. Niektóre miejsca dziedzictwa kulturowego uwzględniają szkody spowodowane nadmierną turystyką w swoich modelach cenowych; wiele władz lokalnych i krajowych stosuje procedury prawne i przepisy prawne w celu ograniczenia liczby odwiedzających główne atrakcje lub miasta. Dziś rośnie świadomość presji, jaką nadmierna turystyka wywiera na najczęściej odwiedzane atrakcje, a zrównoważona, zdrowa, świadoma turystyka stopniowo zyskuje na znaczeniu w turystyce i dziedzictwie na całym świecie.

Wenecja, jedno z najczęściej odwiedzanych miast na świecie, od lat jest ofiarą nadmiernej turystyki. Populacja miejska całego obszaru Wenecji znacznie się zmniejsza. W latach 2002-2007 populacja Wenecji zmniejszyła się o 0,2%, a co więcej, populacja historycznego miasta maleje w znacznie szybszym tempie: jeśli w 1980 roku liczyła 120 000 mieszkańców, to teraz ich liczba spadła do zaledwie 60 000. Ponadto, według niektórych badań, w szczytowych miesiącach turystycznych w Wenecji jest znacznie więcej turystów niż mieszkańców. Jednak wiele obszarów Wenecji pozostało stosunkowo nietkniętych, a w Wenecji można zobaczyć o wiele więcej niż tylko Plac Świętego Marka, Most Rialto lub Wielki Kanał. Właśnie to przesłanie Wenecja promuje swoją kampanią "Deturyzm: zwiedzaj Wenecję jak mieszkaniec".

Kampania, prowadzona przez miasto Wenecja od 2014 roku, zachęca podróżnych do wyjścia poza zwykłe atrakcje turystyczne, odwiedzenia obszarów z dala od głównych atrakcji, poznania miasta w nowy sposób, zejścia z dobrze znanych szlaków turystycznych i odkrycia mniej znanej Wenecji. Rozpowszechnia swoje przesłanie za pośrednictwem różnych mediów, oferując porady turystyczne i wskazówki, gdzie iść i co zobaczyć w Wenecji na uboczu, doświadczając go z punktu widzenia mieszkańców, a nie turystów. Deturyzm zakłada różne autentyczne, prawdziwe weneckie doświadczenia i trasy prowadzące do atrakcji kulturalnych, historycznych i przyrodniczych nieznanymi dla większości turystów. Zaczęło się jako seria map, ale dziś korzysta z różnych mediów, aby dotrzeć do odwiedzających, takich jak comiesięczny dziennik internetowy Detourism, który można pobrać lub przeglądać online, oferując pomysły na podróże i wskazówki dotyczące odkrywania ukrytej Wenecji; cotygodniowy biuletyn Detourism zbierający wskazówki i sugestie dotyczące uczestnictwa w niezwykłej wystawie sztuki lub wydarzeniu. Wykorzystuje również media takie jak Instagram, Facebook, Twitter, Pinterest, zachęcając podróżnych do odkrywania ukrytych skarbów Wenecji, promując powolną i stałą turystykę.

Kampania jest doskonałym przykładem tego, jak pokonać nadmierną turystykę i zainspirować podróżnych do pozostania na uboczu szlaków turystycznych i zapobiegania niekończącemu się wzrostowi liczby gości w "głównych" atrakcjach turystycznych.

<http://www.veneziana.it/en/content/detourism-venezia>

### WSKAZÓWKI ZE STUDIUM PRZYPADKU:

- ✓ Pomyśl o innowacyjnych narzędziach do zarządzania gośćmi, aby zapobiec niszczeniu dziedzictwa, ale także pogarszaniu wrażenia odwiedzających
- ✓ Wykorzystaj pełny potencjał mniej znanych obiektów dziedzictwa, aby rozproszyć odwiedzających i ułatwić zwiedzanie, walcząc w ten sposób z nadmierną turystyką.
- ✓ Promuj zbalansowane, zrównoważone podejście do turystyki.
- ✓ Stwórz atrakcyjną kampanię marketingową, która przyczyni się do rozwoju nowego brandingu opartego na zrównoważonym podejściu do dziedzictwa kulturowego.
- ✓ Pomyśl o innowacyjnych narzędziach do zarządzania przepływem gości.

Kolejnym z powszechnych nacisków społecznych na miejsca dziedzictwa kulturowego są problemy z **grabieżą**. Istniejące zarówno krajowe jak i międzynarodowe akty prawne (t.j. Konwencja Haska o ochronie dóbr kultury podczas konfliktu zbrojnego; Konwencja UNESCO o środkach mających na celu zakazanie i zapobieganie nielegalnemu importowi, wywozowi i przeniesieniu własności dóbr kultury; szereg rezolucji podjętych przez Radę Bezpieczeństwa Organizacji Narodów Zjednoczonych wzywających wszystkie państwa członkowskie do zakazania importu i handlu nieudokumentowanymi stanowiskami archeologicznymi), niekoniecznie zapobiegają aktom grabieży. Wykorzystanie dronów do zwalczania plądrowania dziedzictwa i skanowania zdjęć satelitarnych obiektów dziedzictwa to tylko niektóre z innowacyjnych metod stosowanych w tym celu.

## PROJEKT GLOBALXPLORER - NOWE NARZĘDZIE DO ZWALCZANIA PLĄDROWANIA DZIEDZICTWA

Projekt GlobalXplorer<sup>o</sup> to platforma internetowa, która wykorzystując moc tłumy pomaga archeologom w odkrywaniu i zachowaniu zabytków historycznych i archeologicznych, a także w powstrzymaniu plądrowania obiektów dziedzictwa. Pomysł został opracowany w 2006 roku przez dr. Sarah Parcak, zdobywczynię nagrody TED, członkinię National Geographic i prezes projektu GlobalXplorer<sup>o</sup>.

Z pomocą obywateli z całego świata, korzystając z Internetu i zdjęć satelitarnych o wysokiej rozdzielczości, projekt GlobalXplorer<sup>o</sup> pomaga w walce z plądrowaniem dziedzictwa i nowych odkryciach archeologicznych. Misją projektu jest identyfikacja i zmniejszenie przypadków grabieży i naruszenia zabytków archeologicznych i historycznych, umożliwiając mapowanie grabieży, a nawet przewidywanie grabieżczych zachowań. Ponadto głównym celem projektu jest również odkrywanie i umieszczanie nowych stanowisk archeologicznych na całym świecie.



Źródło: <https://www.csmonitor.com>, © DigitalGlobe

Teraz, zamiast kilku archeologów próbujących walczyć z grabieżą i chronić obiekty, dzięki projektowi GlobalXplorer<sup>o</sup>, globalna społeczność, każdy obywatel z dostępem do Internetu, amator lub archeolog, może przyczynić się do tej walki i zachowania cennego dziedzictwa archeologicznego świata. Dzięki tej internetowej platformie dostępnej dla wszystkich i zdjęciom satelitarnym o wysokiej rozdzielczości globalny ruch obywatelski może nie tylko zatrzymać i zmniejszyć rabunki, ale także zainspirować ludzi do poczucia ich dziedzictwa i zainteresowania archeologią.

Strona internetowa GlobalXplorer zawiera krótki samouczek wyjaśniający, jak korzystać z platformy i pokazuje obraz satelitarny o wysokiej rozdzielczości, na którym można zidentyfikować ślady grabieży, jeśli w ogóle, a także nieodkryte stanowiska archeologiczne, jeśli istnieją. Współpraca TED, National Geographic i Digital Globe, która została zrealizowana w ramach projektu GlobalXplorer<sup>o</sup>, zapewnia obraz satelitarny po-dzielony na fragmenty, umożliwiając identyfikację dowodów grabieży.

Według zespołu GlobalXplorer, ich projekt do tej pory pomógł odkryć 17 potencjalnych piramid, 3100 potencjalnie zapomnianych osad i 1 000 potencjalnych zaginionych grobowców w Egipcie. Ponadto dzięki tym metodom dokonali znaczących odkryć w świecie Wikingów i Imperium Rzymskiego.

[www.globalxplorer.org](http://www.globalxplorer.org)

### WSKAZÓWKI ZE STUDIUM PRZYPADKU:

- ✓ Pomyśl o innowacyjnych rozwiązaniach do monitorowania dziedzictwa kulturowego.
- ✓ Wykorzystuj nowe technologie do zwalczania plądrowania dziedzictwa, a także do badań naukowych i ochrony dziedzictwa.
- ✓ Podnoś świadomość młodzieży w dziedzinie archeologii za pomocą technologii informatycznych, tym samym atrakcyjnie rozpowszechniając wśród nich informacje.
- ✓ Użyj mocy tłumy, aby zachować dziedzictwo.

### JAK REAGOWAĆ NA NACISKI POLITYCZNE?

Dziedzictwo kulturowe często budzi dumę lokalnej społeczności, ponieważ jest wyrazem jej tożsamości. Jednak w całej historii istnieją liczne przykłady niewłaściwego wykorzystania tego szlachetnego faktu. W związku z tym dziedzictwo kulturowe zostało wykorzystane jako źródło manipulacji politycznych lub zostało uznane za **niepożądane** ze względu na swoją kolonialną przeszłość, związek z dyktatorami, który często prowadzi do zniszczenia lub zaniedbania tych wartości dziedzictwa. Reagowanie na ten rodzaj nacisku zwykle obejmuje kampanię uświadamiającą i działania edukacyjne, ale osiągnięcie efektu może zająć dłuższy okres czasu. Ponadto skutecznym rozwiązaniem może być zaangażowanie zewnętrznego i otwartego eksperta, aby utrzymać dziedzictwo przy życiu.

### MUZEUJ JUGOSŁAWII - WSPÓŁCZESNA INTERPRETACJA PRZESZŁOŚCI

Dzisiejsze muzeum Jugosławii jest "otwartą instytucją, która zachęca różnych uczestników do aktywnego postrzegania teraźniejszości poprzez współczesną interpretację przeszłości". Mając misję bycia miejscem otwartego dialogu, jest jedyną instytucją, która zachowuje pamięć o przeszłości Jugosławii i chroni wspólne dziedzictwo Jugosławii, reagując na wiele głęboko zakorzenionych opinii i uprzedzeń na ten temat poprzez różne programy, projekty i działania.

Muzeum Jugosławii otrzymało swoją dzisiejszą nazwę pod koniec 2016 r., dwadzieścia lat po założeniu pierwotnego Muzeum Historii Jugosławii (w 1996 r.) poprzez połączenie Centrum Pamięci „Josip Broz Tito” i Muzeum Rewolucji Narodów Jugosłowiańskich i Mniejszości Etnicznych, które przestają istnieć. W latach 90. XX wieku, z powodu wojny między byłymi republikami jugosłowiańskimi, te dwa muzea stały się niepożądanym dziedzictwem, ciężarem świadczącym o przeszłości, którą trzeba było odłożyć na półkę i zapomnieć. Ponadto we wszystkich byłych republikach jugosłowiańskich wojna stworzyła atmosferę, w której dziedzictwo i historia Jugosławii stale się pogarszały, czy to poprzez niszczenie i ignorowanie jej materialnego dziedzictwa, czy też usuwanie śladów wspólnego, współdzielonego dziedzictwa niematerialnego. W ten sposób Muzeum Historii Jugosławii miało stać się kolejnym miejscem do przechowywania niepotrzebnych, starych rzeczy.

Wraz z mianowaniem nowego dyrektora muzeum, pochodzącego z sektora organizacji pozarządowych, wprowadzono wiele istotnych zmian w misji muzeum, aby stało się wspólną platformą wymiany pomysłów i wiedzy na poziomie regionalnym, stanowiącą nieideologiczną reprezentację jugosłowiańskiej historii, ale raczej miejscem dyskusji na temat dziedzictwa jugosłowiańskiego poprzez wystawy czasowe, debaty, działania oświatowe itp.. Prace nad ekspozycją stały się rozpoczęły w 2009 roku od projektu "No-we stare muzeum", który zapoczątkował proces reinterpretacji muzeum. Kontynuowano tworzenie wystawy "Jugosławia od początku do końca" w 2012 r., przedstawiającej spojrzenie na rozwój Jugosławii z perspektywy historyków z byłych krajów jugosłowiańskich; projekt "100 lat od powstania Jugosławii" w 2015 r., skupiający się na badaniach zbiorów muzealnych, oraz utworzenie laboratorium Muzeum Jugosławii w 2017r.

Oczekuje się, że nowa stała ekspozycja zostanie zaprezentowana w 2020 r., przedstawiając 10 zjawisk jako podstawę do zrozumienia wszystkich etapów istnienia dziedzictwa jugosłowiańskiego, w celu zwrócenia uwagi na jego złożoność, a także niebezpieczeństwa ewentualnej banalizacji i manipulacji tym dziedzictwem. Mimo że dawne Muzeum Historii Jugosławii miało pozostać po prostu zapomnianym miejscem, a niechciana historia miała zostać wymazana przez ignorancję, projekt Muzeum Jugosławii jest przykładem chęci pojednania, opowiadając historię dziedzictwa w sposób, który przybiera nisko odpowiedzialne podejście, które w żadnym wypadku nie powinno dawać pretekstu do jego krytyki.

[www.muzej-jugoslavije.org](http://www.muzej-jugoslavije.org)



Źródło: [www.muzej-jugoslavije.org](http://www.muzej-jugoslavije.org)

### WSKAZÓWKI ZE STUDIUM PRZYPADKU:

- ✓ Zachęcaj do dialogu między wszystkimi stronami związanymi ze spuścizną, którą reprezentujesz.
- ✓ Zaangażuj ekspertów z różnych dziedzin (np. organizacji pozarządowych) w zarządzanie dziedzictwem/muzeum, zapewniając inną perspektywę rozwoju strategicznego i misję instytucji, koncentrując się na jej społecznej odpowiedzialności.
- ✓ Zastanów się, w jaki sposób Twoja instytucja może przyczynić się do pokojowego dialogu, stosując podejście sieciowe i partycypacyjne.
- ✓ Organizuj wydarzenia i działania edukacyjne na temat dziedzictwa historycznego, podnosząc świadomość na temat uprzedzeń istniejących i głęboko zakorzenionych w społeczeństwie.
- ✓ Stosuj prezentację historyczną wyzbytą czynników ideologicznych, zapewniając platformę dla dyskusji.

## MUZEUM KOMUNIZMU - AMERYKAŃSKA HISTORIA OCHRONY CZESKIEGO DZIEDZICTWA

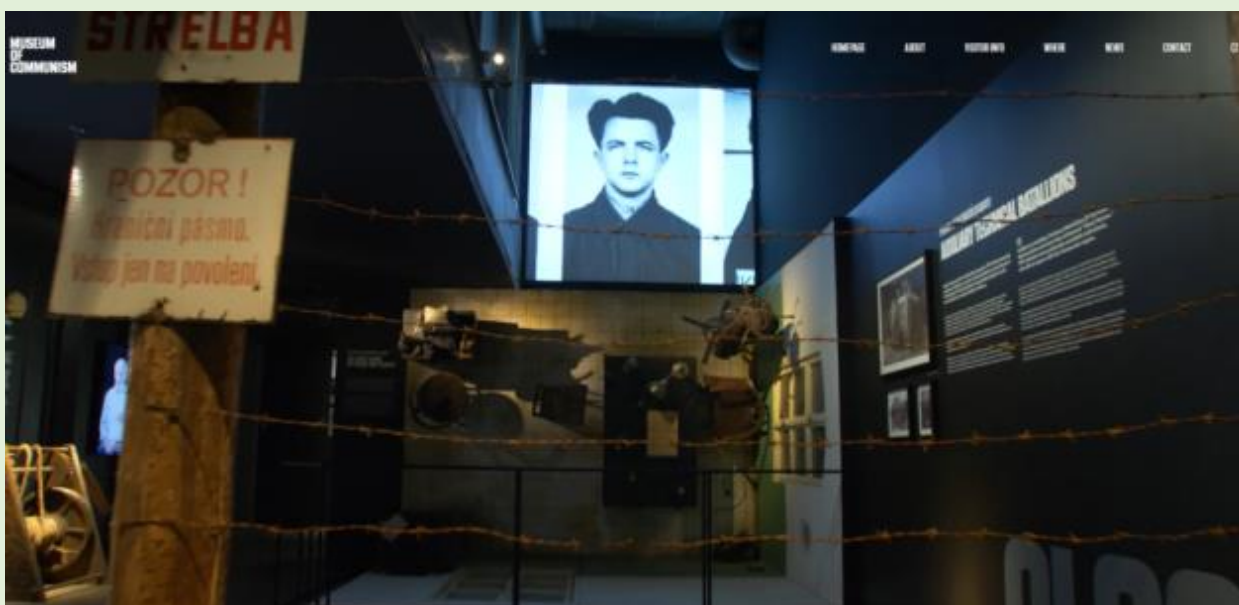
Reżim komunistyczny istniał w byłej Czechosłowacji przez czterdzieści lat, silnie wpływając na codzienne życie obywateli i dominując we wszystkich aspektach życia społecznego. Od komunistycznego zamachu stanu w lutym 1948 roku do aksamitnej rewolucji w 1989 roku Czechosłowacją rządziła Komunistyczna Partia Czechosłowacji. W czasach komunistycznych tysiące Czechosłowaków zostało wysłanych do więzień, obozów pracy lub kopalni za różne zbrodnie "przeciwko reżimowi".

Choć stanowi to rodzaj niechcianego dziedzictwa dla większości ludności czeskiej, amerykański przedsiębiorca i były student nauk politycznych Glenn Spicker w komunizmie dostrzegł potencjał otwarcia muzeum, które chroniłoby historyczne dziedzictwo

kraju, podkreślając ważny okres w historii Czechosłowacji, a tym samym utrzymując jego dziedzictwo przy życiu, chociaż reżim komunistyczny reprezentuje mroczną epokę.

Według pana Spicker'a muzeum nie jest świętem komunizmu, ale daje sugestywne spojrzenie na różne aspekty życia w komunistycznej epoce Czechosłowacji, skupiając się na totalitarnym reżimie, który rządził krajem od 1948 do 1989 roku. Stała ekspozycja obejmuje oryginały, autentyczne artefakty, archiwalne fotografie, dzieła sztuki, dokumenty historyczne i różne instalacje prezentowane w specjalnie zaprojektowanych salach muzealnych.

[www.muzeumkomunismu.cz](http://www.muzeumkomunismu.cz)



Źródło: [www.muzeumkomunismu.cz](http://www.muzeumkomunismu.cz)



### WSKAZÓWKI ZE STUDIUM PRZYPADKU:

- ✓ Najpierw pomyśl o dziedzictwie. Zrozum dziedzictwo jako część historii narodu, ważne dla zachowania jako śladu ludzkiej cywilizacji.
- ✓ Angażuj zewnętrznych, bezstronnych ekspertów w interpretację dziedzictwa z nie ideologicznego punktu widzenia.
- ✓ Wykorzystaj innowacyjne podejście do interpretacji dziedzictwa kulturowego

## JAK REAGOWAĆ NA NACISKI ZWIĄZANE Z WARTOŚCIAMI DZIEDZICTWA?

### SŁABA KONSERWACJA

Słaba konserwacja dziedzictwa kulturowego wpływa przede wszystkim na jego wartość estetyczną, ale ma również wpływ na jego wartość naukową, edukacyjną, ekonomiczną i praktycznie wszystkie inne wartości. Odpowiedź na to wyzwanie polega na zatrudnianiu wykwalifikowanej siły roboczej, stosowaniu odpowiednich materiałów i metod oraz wystarczających środków, aby zachować dziedzictwo i zarządzać nim.

## MARIËNBURG: HOW TO ENSURE MAINTENANCE AND DURABILITY OF HERITAGE THROUGH ADAPTIVE REUSE



W związku z rosnącą sekularyzacją, która staje się coraz bardziej istotnym zjawiskiem na całym świecie, zachowanie dziedzictwa religijnego zostało zakwestionowane w wielu krajach, w tym w Holandii. Tak więc większość (byłych) budynków religijnych w Holandii stała się ciężarem dla miasta i znaleziono różne rozwiązania dla ich adaptacyjnego ponownego wykorzystania. Jednym z takich obiektów był dawny kompleks klasztorny Mariënburg w gminie 's-Hertogenbosch. Ponieważ od dawna nie był używany jako klasztor, gmina szukała odpowiedniego rozwiązania dla zachowania tego cennego dziedzictwa architektonicznego, budowlanego, a nie jego zburzenia.

Budynek ten stanowi piękny przykład holenderskiej gotyckiej architektury renesansowej i jest pierwszym budynkiem architekta Huberta Van Groenendaala, który następnie specjalizował się w katolickiej architekturze religijnej.

Gmina 's-Hertogenbosch rozważała zachowanie budynku, a następnie przebudowę go na obecne potrzeby. Poprzez przeprojektowanie tego cennego dziedzictwa kulturowego, umieszczenie w nim szkoły podyplomowej w połączeniu z mieszkaniami studenckimi, projekt nie tylko pozwolił zachować cenne dziedzictwo architektoniczne i zapewnić długoterminową trwałość budynku, ale także przyczynił się do ożywienia miasta poprzez przyciągnięcie studentów, oferując możliwości odmłodzenia sąsiedztwa, a także wpływając na otaczający pejzaż (na przykład dodając do miasta kulturę studencką). W ten sposób, koncentrując się na odmłodzeniu miasta poprzez ponowne wykorzystanie dawnej twierdzy religijnej, projekt spełnił obecne potrzeby miasta i instytucji edukacyjnych, a jednocześnie zapewnił długoterminową rentowność i zrównoważony rozwój jego dziedzictwa kulturowego, zachowując kultowy budynek miasta dla przyszłych pokoleń. Dodatkowo, poprzez reintegrację dawnego obszaru zamkniętego w tkanę miejską, ten element dziedzictwa staje się bardziej namacalny dla lokalnych społeczności.

Przebudowa kompleksu klasztornego miała silny wpływ na ochronę dziedzictwa kulturowego, ochronę samego budynku, zachowanie znaczącego dziedzictwa budowlanego,

a także wydobyć (ukrytych) elementów historycznych i ewentualnych renowacji jako środka do tworzenia miejsc. Estetyka budynku, będącego doskonałym przykładem holenderskiej architektury gotyckiej renesansu, jest dobrze zachowana w nowym designie. Ponadto, dzięki bardziej efektywnemu wykorzystaniu przestrzeni i dodaniu nowych systemów grzewczych, a także lepszej izolacji, wpływ budynku na środowisko jest jeszcze mniejszy.

Przebudowa samego Marienburga została dodana do dokumentów politycznych, takich jak plany miejskie i wizja dziedzictwa miast. W szerszym aspekcie ta restrukturyzacja wpisuje się również w ramy (i politykę) możliwości i wyzwań, jakie stawia przed sobą rosnąca sekularyzacja społeczeństwa holenderskiego, prowadząc do kwestii adaptacyjnego ponownego wykorzystania dziedzictwa religijnego.

[www.bouvenaandenbosch.nl/projecten/marienburg](http://www.bouvenaandenbosch.nl/projecten/marienburg)

[www.bezoekdenbosch.nl/nl/wat-te-doen/uitagenda-verzicht/2272138344/rondleidingen-op-marienburg-campus](http://www.bezoekdenbosch.nl/nl/wat-te-doen/uitagenda-verzicht/2272138344/rondleidingen-op-marienburg-campus)

[www.monumentenregister.cultureelerfgoed.nl/monumenten/522423](http://www.monumentenregister.cultureelerfgoed.nl/monumenten/522423)



#### WSKAZÓWKI ZE STUDIUM PRZYPADKU:

- ✓ Stosuj innowacyjne podejścia do rekonstrukcji dziedzictwa w taki sposób, aby zapewnić zachowanie i przywrócenie wartości dziedzictwa, jednocześnie przyczyniając się do jego długoterminowej eksploatacji.
- ✓ Zastanów się nad możliwością ponownego wykorzystania dziedzictwa religijnego zgodnie z aktualnymi potrzebami miasta i społeczności.
- ✓ Zastanów się, w jaki sposób przeprojektowanie budynków religijnych może przyczynić się do społecznego komponentu dzielnicy.

## KAMIENNE WINIARNE W VALPACOS - ZACHOWANA KULTURA WINNIC CYWILIZACJI RZYMSKIEJ

Region Tras-os-Montes jest wybitnym przykładem kultury winnic sięgającej czasów cywilizacji rzymskiej. Duże winiarnie, w których produkcja wina była prowadzona przy użyciu specyficznych technologii, zostały zbudowane w granitowych skałach i tworzą unikalny krajobraz, reprezentujący cenną wartość historyczną. Region ten obejmuje około 130 kamiennych winnic, w których wytwarzano wino, które są nadal dobrze zachowane, zgodnie z danymi Rady Valpacos. W celu podtrzymania tego wyjątkowego krajobrazu podjęto wiele wysiłków w celu zachowania tego dziedzictwa i podniesienia świadomości na temat jego znaczących wartości historycznych i archeologicznych.

Pierwszym krokiem do realizacji tego projektu było zidentyfikowanie i zarejestrowanie wszystkich winnic w regionie, a następnie podjęcie działań mających na celu ich utrzymanie i zachowanie otaczających krajobrazów, jednocześnie umożliwiając ich wykorzystanie w zakresie waloryzacji turystycznej. Aby zapewnić ich długowieczność, ustalono odpowiednie środki w celu zachowania trwałości winnic pod względem ich pierwotnej struktury i mineralizacji. Ponadto zachowanie tak specyficznego dziedzictwa i odrodzenie krajobrazu kraju, w tym winiarni skalnych, wymagało kompleksowego zarządzania obejmującego różne organy i podmioty z różnych dziedzin wiedzy.

Proces rewitalizacji był zarządzany lokalnie przez gminę Valpacos, a od końca 2018 r. Stowarzyszenie LARUP (portugalskie stowarzyszenie winiarzy kamiennych), utworzone w konkretnym celu ochrony i zachowania tego rodzaju dziedzictwa w Portugalii. Jest również aktywnie zaangażowane w konserwację i zarządzanie winnicami kamiennymi. W związku z tym zarządzanie obiektem, a także zachowanie i ocena aktywów są obecnie prowadzone w koordynacji z LARUP i odpowiednią instytucją badawczą i szkolnictwa wyższego, również zaangażowaną w proces rewitalizacji, zapewniając wiedzę naukową.

Duża liczba winnic jest własnością prywatną, co czyni ich właścicieli integralną częścią tego żywego dziedzictwa. Dlatego podnoszenie świadomości lokalnej społeczności i właścicieli winnic na temat znaczenia i potencjału ekonomicznego tego dziedzictwa, angażowanie ich w procesy waloryzacji, przekształcanie ich w ambasadorów ich dziedzictwa kulturowego ma kluczowe znaczenie dla sukcesu i zrównoważonego rozwoju projektu.

Jednym z celów gminy, oprócz zachowania tego wyjątkowego dziedzictwa materialnego, jest również zachowanie cennego niematerialnego dziedzictwa winiarskiego oraz zwiększenie widoczności i świadomości tego osobliwego krajobrazu winnic. Aby osiągnąć ten cel, producenci wina ponownie wykonują proces produkcji wina w tych starych kamiennych winnicach, zachowując tradycyjne metody. Ponadto istnieje ciągle proces etykietowania win wytwarzanych w ten sposób przy użyciu starożytnych metod. W ten sposób lokalni producenci wina stają się ambasadorami tego niematerialnego dziedzictwa, a zrównoważony rozwój i rentowność ekonomiczna są zapewnione.

Ponadto odbyło się wiele innych działań, takich jak zorganizowanie kongresu narodowego, stworzenie szlaku turystycznego obejmującego zwiedzanie tych obiektów, odtworzenie starych metod produkcji wina w celu zwiększenia widoczności tego dziedzictwa. Chociaż działania te mogą wzmocnić operacje gospodarcze związane z produkcją wina i zwiększyć atrakcyjność terytorium, istnieje potrzeba długoterminowego planu zarządzania, który wymagałby wszystkich działań mających na celu wykorzystanie tego dziedzictwa jako katalizatora rozwoju turystyki, jednocześnie określając odpowiednie środki w celu jego zachowania i długoterminowego zrównoważonego rozwoju.

<https://valpacos.pt/pages/556>

<https://www.facebook.com/lagaresrupestres>



### WSKAZÓWKI ZE STUDIUM PRZYPADKU:

- ✓ Zidentyfikuj wszystkie obiekty dziedzictwa i określ środki ich ochrony.
- ✓ Zastosuj integracyjne podejście do zarządzania z udziałem różnych podmiotów ze wszystkich istniejących dziedzin wiedzy.
- ✓ Zainicjuj utworzenie regionalnego lub krajowego stowarzyszenia mającego na celu zachowanie określonego rodzaju dziedzictwa, z którym masz do czynienia, lub połącz się z już istniejącym.
- ✓ Podnieś świadomość lokalnej społeczności na temat wartości ich dziedzictwa.
- ✓ Odtwórz starożytne metody i tradycje.
- ✓ Stwórz unikalną markę i certyfikację pochodzenia i jakości produktów.

### NADMIERNA EKSPLOATACJA W CELACH TURYSTYCZNYCH

Problem ten ma bezpośredni związek z fizyczną odpornością aktywów i ich wartością dla lokalnej społeczności. Ten problem można stosunkowo łatwo rozwiązać za pomocą odpowiednich narzędzi do zarządzania przeludnieniem i odwiedzającymi (patrz "Jak reagować na naciski środowiskowe? - Naciski społeczne).

### UŻYWANIE FAŁSZYWYCH LUB BŁĘDNYCH DANYCH HISTOYCZNYCH

Źle wykonane działania badawcze związane z miejscem dziedzictwa mogą prowadzić do zastosowania nieprawidłowych danych historycznych dotyczących miejsca dziedzictwa, potencjalnie wpływając na jego wartość naukową i edukacyjną. Jednocześnie może to mieć znaczący wpływ na jego wartość ekonomiczną, ponieważ nie docenia wiedzy odwiedzającego, wpływając w ten sposób na jego doświadczenie. Konieczne są dokładne badania, aby przezwyciężyć ten problem.

Czasami błędne dane są wykorzystywane specjalnie do manipulacji politycznych. Zazwyczaj jest to sam rynek, który reguluje niewłaściwe wykorzystanie danych.

### INSCENIZACJA WYDARZEŃ ZWIĄZANYCH Z DZIEDZICTWEM LUB PREZENTACJA NIEPRAWDZIWEGO DZIEDZICTWA

Czasami obiekty dziedzictwa kulturowego są wykorzystywane do uzyskania korzyści ekonomicznych poprzez dostosowanie ich (zwykle) dla turystów, często narażając ich wartość kulturową/histeryczną, a także ich autentyczność. Autentyczność może wydawać się niezwykle trudną koncepcją do rozważenia, ponieważ nigdy nie możemy być

całkowicie pewni oryginalności; z biegiem czasu jest bardzo prawdopodobne, że nowe elementy zostały dodane do pierwotnego dziedzictwa. Zatem autentyczność nie pociąga za sobą statycznego, zobiektywizowanego statusu, lecz staje się procesem negocjacji (Simonicca, 1997). Autentyczna kultura nie jest całkowicie niezmienna, co wydaje się prawie niemożliwe, ale taka, która ma zdolność odpowiedniego przystosowania się do określonego okresu i społeczności (Duggan, 1997).

Tutaj promowana jest rola badaczy, podnoszenie świadomości i kampanie edukacyjne, a także stosowanie odpowiednich mechanizmów finansowania, które zapewnią kolejną możliwość zapewnienia stabilności finansowej przy jednoczesnej prezentacji autentycznego i wysokiej jakości produktu związanego z dziedzictwem.

## EKOMUZEUM BATANA - ŻYWE DZIEDZICTWO MORSKIEGO MIASTA ROVINJ

Ekomuzeum Batana, jedyne w swoim rodzaju na wybrzeżu Adriatyku i Morza Śródziemnego, poświęcone jest materialnemu i niematerialnemu dziedzictwu morskemu i tożsamości kulturowej Rovinj, miasta na zachodnim wybrzeżu Istrii w Chorwacji. Dzięki unikalnemu podejściu do zachowania całego materialnego i niematerialnego dziedzictwa Rovinj, zainicjowanego przez lokalną społeczność i opartego na projektach rozwojowych, które zostały zrealizowane na przestrzeni lat we współpracy z ekspertami ekomuzeologii, w 2016 r. zostało wpisane do rejestru UNESCO dobrych praktyk ochrony niematerialnego dziedzictwa kulturowego świata.

To wyjątkowe ekomuzeum poświęcone jest ochronie, zabezpieczeniu, interpretacji, prezentacji, odtworzeniu i przekazaniu materialnego i niematerialnego dziedzictwa miasta, w tym kunsztowi batany, tradycyjnej drewnianej łodzi, tradycyjnym pieśniom zwanym bitinadami, lokalnej mowie, wytwarzaniu różnych przedmiotów tradycyjnego gospodarstwa domowego i innych tradycyjnych wartości. Jednym z głównych wyzwań muzeum jest podniesienie świadomości na temat ważnej roli, jaką batana odgrywa w dialogu międzykulturowym z innymi społecznościami wybrzeża Adriatyku i Morza Śródziemnego, a także jej wkładu w zachowanie światowego dziedzictwa morskiego oraz zachowanie i ożywienie tej cennej tradycji stoczniowej.

W celu zachowania tradycji rdzennego życia miejscowej ludności związanej z bataną, ekomuzeum przy wsparciu miasta Rovinj, wspiera budowę nowych łodzi batana, wykorzystując te same umiejętności i techniki, które były używane od wieków i są zarejestrowane na liście niematerialnego dziedzictwa kulturowego Republiki Chorwacji. W procesie budowy statków tradycyjne umiejętności i uszczelnienie są odtwarzane na nowo, bez pomocy nowoczesnych narzędzi. Tak więc cenny rzemiosło, które było przekazywane z pokolenia na pokolenie przez wieki, jest dobrze zachowane, a batana staje się symbolem Rovinj, stanowiąc unikalną więź, która łączy lokalną społeczność, mieszkańców Rovinj z ich żywym dziedzictwem morskim.

[www.batana.org](http://www.batana.org)



Źródło: [www.batana.org](http://www.batana.org)



Źródło: © Roberta F., CC BY-SA 3.0, <https://commons.wikimedia.org/w/index.php?curid=4813791>

## WSKAZÓWKI ZE STUDIUM PRZYPADKU:

- ✓ Rozum znaczenie dziedzictwa niematerialnego i jego związek z miejscem fizycznym (w tym przypadku z miastem Rovinj) i jego tożsamością kulturową.
- ✓ Angażuj samorządy lokalne w proces przywracania dziedzictwa kulturowego po-przez zwiększenie ich świadomości na temat jego potencjału dla rozwoju gospodarczego, społecznego i kulturalnego miasta, a tym samym uzyskanie ich stałego wsparcia.
- ✓ Przywrócenie dziedzictwa niematerialnego może być katalizatorem rozwoju dużego produktu kulturowego (np. otwarcie ekomuzeum).
- ✓ Rozpoznaj, w jaki sposób tradycje odnoszą się do lokalnej społeczności, wzmacniając poczucie dumy i tożsamości.
- ✓ Wykorzystaj potencjał dziedzictwa, aby zostać uznanym za ważne światowe dziedzictwo.
- ✓ Angażuj lokalną społeczność w działalność muzeum, dając tym samym możliwość przekazywania wiedzy i umiejętności innym pokoleniom, wpływając na długoterminową odporność dziedziczenia.
- ✓ Wykorzystaj dziedzictwo aktywów, aby zbudować markę miejsca, przyciągając nowych gości, przyczyniając się do rozwoju gospodarczego.
- ✓ Użyj niematerialnego dziedzictwa, aby zwiększyć atrakcyjność miejsca docelowego.
- ✓ Zaangażuj mieszkańców, rzemieślników i nosicieli różnych lokalnych tradycji, aby zapewnić autentyczną reprezentację i przywrócenie dziedzictwa.

## KONTROWERSJE DOTYCZĄCE WYJĄTKOWOŚCI

Problem ten często wynika z zarejestrowanych dóbr kultury; fakt, że zostały zarejestrowane, powinien wzbudzać poczucie dumy i wzmacniać wartości edukacyjne, ekonomiczne i wspólnotowe tego zasobu. Czasami jednak ma to negatywne konsekwencje dla lokalnych społeczności, tworząc wrogość i zazdrość wobec siebie nawzajem. Ponownie, kampanie uświadamiające i działania oświatowe mogą okazać się zasadami, które spełniają to zadanie, przedstawiając możliwości, jakie przynosi wszystkim poprzez programy współpracy, możliwości zatrudnienia i rozwój regionalny jako całość.

## UTRATA ŚWIADOMOŚCI WŁASNOŚCI I POŁĄCZENIA LOKALNEJ SPOŁECZNOŚCI Z OBIEKTAMI DZIEDZICTWA

Często zdarza się, że mieszkańcy nie są świadomi faktu, że dziedzictwo należy do nich i nie mają z nim wyraźnego związku. Wpływa to przede wszystkim na wartość dziedzictwa dla lokalnej społeczności, ale potencjalnie również pozbawia go wartości ekonomicznej i edukacyjnej. W takich przypadkach oferowane są również działania informacyjno-oświatowe (więcej informacji można znaleźć w sekcji "Jak reagować na wyzwania społeczno-kulturowe?" - Percepcja społeczna).



## JAK REAGOWAĆ NA WYZWANIA ZWIĄZANE Z ZARZĄDZANIEM?

Umiejętności właściwego zarządzania obiektami dziedzictwa kulturowego są reprezentowane przez niezwykle ważną umiejętność w zapewnieniu trwałości/długowieczności dziedzictwa, a życie miejsca dziedzictwa kulturowego może całkowicie od nich zależeć. Ożywienie miejsca dziedzictwa kulturowego, a więc jego odnowienie, jest ważne, ale sposób, w jaki będzie żyć i stawiać czoła trudnym chwilom, w których żyjemy, może całkowicie zależeć od metod zarządzania nim. Są one wprowadzane do badań nad dziedzictwem ze świata biznesu, co samo w sobie może być wyzwaniem, ponieważ większość ekspertów od dziedzictwa jest zaniepokojona ideą znalezienia powiązań między dziedzictwem (jako wyrazem sztuki/tradycji o wartościach humanistycznych), a biznesem (jako związanym prawie wyłącznie z korzyściami ekonomicznymi). Dla niektórych ten pomysł może nawet wydawać się bluźnierstwem. Jednak znalezienie równowagi między humanistycznymi wartościami dziedzictwa (konserwacja/sztuka/edukacja/nauka), a wartościami ekonomicznymi okazało się korzystne dla trwałości/długowieczności dziedzictwa. Nie jest to technika czarno-biała (lub czarno-biała), ale wymaga starannego planowania i ciągłych dostosowań, aby móc zachować obiekt dziedzictwa z jednej strony i zapewnić mu wystarczające wsparcie, szczególnie w sensie ekonomicznym.

Tego typu wyzwania obejmują cały proces od planowania zarządzania dziedzictwem i rozwoju produktu związanego z dziedzictwem po prezentację dla odwiedzających, a także ocenę całego procesu. Każdy z tych etapów jest opisany poniżej. Finansowanie dziedzictwa jest również częścią procesu zarządzania, ale nie jest tutaj opisane, jak wspomniano wcześniej (patrz "Jak reagować na wyzwania ekonomiczne?").

## PLANOWANIE ZARZĄDZANIA DZIEDZICTWEM

Planowanie zarządzania dziedzictwem to proces, który polega na wyznaczeniu jasnych celów zarządzania dziedzictwem oraz jego trwałości i długoterminowości inwestycji w odbudowę i konserwację w przyszłości. Celem opracowania planu zarządzania jest ostatecznie osiągnięcie pełnego i spójnego zrównoważonego gospodarczego, społecznego, przestrzennego i ekologicznego zarządzania dziedzictwem zgodnie z potrzebami i interesami lokalnej społeczności, w której się znajduje. Opierając się na analizie sytuacji i analizie potrzeb, plan zarządzania dziedzictwem, wraz z procesem planowania i dostosowywania opinii i życzeń różnych podmiotów oraz omawiania różnych scenariuszy, pozwala również na wzmocnienie wiedzy oraz umiejętności interesariuszy w zakresie planowania i zarządzania..

Przy opracowywaniu planów zarządzania dziedzictwem należy wziąć pod uwagę następujące kluczowe zasady:

- Zrównoważony rozwój - plan powinien być ukierunkowany na osiągnięcie zrównoważonego dobrobytu gospodarczego i społecznego oraz zapewnić ochronę dziedzictwa i środowiska lokalnej społeczności;
- Zintegrowane podejście - plan zarządzania dziedzictwem powinien być skoordynowany i wspierać wdrażanie lokalnych i regionalnych strategii rozwoju, a także przyczyniać się do osiągnięcia krajowych i branżowych celów rozwojowych;
- Holistyczne podejście - aby skutecznie zaplanować i wdrożyć plan zarządzania dziedzictwem, kluczowe znaczenie ma przejrzyste zaangażowanie wszystkich zainteresowanych stron w jego rozwój - od zarządcy lub właściciela dziedzictwa do przedstawicieli sektora kulturalnego, gospodarki, społeczności lokalnej, sektora publicznego i społeczeństwa obywatelskiego.
- Standaryzacja - zastosowanie znormalizowanej metodologii w procesie opracowywania planu zarządzania dziedzictwem pozwala na poziome i pionowe dostosowanie się do innych kierunków rozwoju społeczności lokalnych i zapewnia ciągłość w długoterminowym zarządzaniu samym obiektem. Ponadto plany zarządzania dziedzictwem zapewniają ciągłość potencjalnym sponsorom, inwestorom nieruchomości oraz zwiększoną dostępność finansowania z różnych źródeł publicznych i prywatnych.

W przypadku liczenia na fundusze UE na odbudowę dziedzictwa kulturowego, konieczne jest posiadanie strategicznego planu zarządzania aktywami dziedzictwa kulturowego (patrz "Jak reagować na wyzwania związane z zarządzaniem dziedzictwem?"), aby udowodnić zgodność planu z priorytetami UE ustalonymi przez różne programy i przetargi.

## **CENTRUM TURYSTYCZNE BULWAR ŚWIĘTEGO JANA: OD TWIERDZY DO MIEJSCA WITAJĄCEGO Z OTWARTYMI RAMIONAMI - ZRÓWNOWAŻONY I ADAPTACYJNY ROZWÓJ DZIEDZICTWA**

Historyczne miasto 's-Hertogenbosch do XIX wieku zachowywało status twierdzy prawie niemożliwej do zdobycia dzięki połączeniu kultowych holenderskich struktur obronnych i adaptacyjnego wykorzystania wody jako mechanizmu obronnego (zalewanie) i zyskało przydomek "Smok bagienny" (Moerasdraak). Ze względu na rozwój działań wojennych w XIX wieku, w połączeniu z rozrastaniem się miast, miejskie obiekty obronne zostały zniszczone pod kątem materiałów budowlanych, a następnie przeprojektowane w celu zaspokojenia nowych potrzeb. Pozostałości fortyfikacji w dzielnicy Zuiderpark-Stadswalzone zostały następnie pokryte asfaltem i były wykorzystywane w XX wieku jako parking.

Po zalaniu obszaru 's-Hertogenbosch w 1995 roku projekt został uwzględniony w dokumentach, jako ochrona wewnętrznej części miasta 's-Hertogenbosch przed zalaniem poprzez odbudowę dawnej twierdzy, która popadła w ruinę w XX wieku. Łącząc prace restauratorskie z centrum dla odwiedzających przy jednym z głównych wejść do centrum miasta, a także zwiększając wartości dziedzictwa lokalizacji poprzez poprawę widoczności i wartości doświadczenia, projekt osiągnął opłacalność ekonomiczną, przyczyniając się również do reintegracji dziedzictwa i wartości ekologicznych w tkance miejskiej.

Główne wezwanie do odbudowy wiązało się z wznoszącymi się wodami zagrażającymi wewnętrznej części miasta 's-Hertogenbosch z powodu zniszczenia budowli obronnej, czyli dawnej twierdzy. Ponieważ renowacja była pilna, ale brakowało funduszy, gmina zwróciła się do ogólnego planu odbudowy dawnych twierdz, zamiast decydować się na po prostu renowację. Głównymi interesariuszami projektu są gmina 's-Hertogenbosch, która jest właścicielem bulwaru obejmującego centrum dla zwiedzających, oraz stowarzyszenie "Friends of Den Bosch", które posiada koncesję na eksploatację i zarządzanie centrum dla zwiedzających. Stowarzyszenie z kolei wynajmuje część na podnajem dla celów gastronomicznych i płaci gminie czynsz na warunkach rynkowych. Otworzyli także kasę biletową na wycieczki łodzią z przewodnikiem i historyczne spacery po mieście, a także "kryptę archeologiczną". W związku z tym gmina nie tylko pozostaje rentowna, ale ma również możliwość faktycznie czerpania dochodów ze swojego dziedzictwa, które z kolei można dodatkowo zainwestować w nowe projekty.

Pilna potrzeba przywrócenia, zachowania i utrzymania dziedzictwa kulturowego, a także niematerialnego dziedzictwa historycznego miasta 's-Hertogenbosch, doprowadziła do zrównoważonego i adaptacyjnego (ponownego) rozwoju dawnej twierdzy o długoterminowej rentowności ekonomicznej, a także do reintegracji dziedzictwa zarówno w tkance miejskiej, jak i w samej społeczności (funkcja społecznego hubu). Ponadto osiągnięto cel działania jako mur oporowy, przyczyniający się do poprawy (przystosowanego do klimatu) środowiska wodnego.

Otwarcie centrum dla zwiedzających w odrestaurowanej twierdzy w połączeniu z funkcją obrony wodnej jest wyjątkowe pod względem dziedzictwa i gościnności: to, co kiedyś służyło jako środek odstraszący najeźdźców, jest teraz gościnną bronią miasta. Centrum dla zwiedzających służy jako centrum społecznościowe, z którego można organizować wycieczki (dziedzictwo), otrzymywać informacje o mieście, a także spotykać się z mieszkańcami i gośćmi przy drinku. Ponadto zarówno centrum dla zwiedzających, jak i park na dachu zostały udostępnione osobom niepełnosprawnym, prawdziwie integrując się zarówno z miejską tkanką, jak i z sercami i umysłami mieszkańców miasta. Ponieważ stowarzyszenie płaci czynsz rynkowy i ma długoterminowe zobowiązania do udanej eksploatacji bulwaru (związane z ich wycieczkami łodzią), model ten jest obecnie zrównoważony finansowo.

Wyjątkowość projektu można również znaleźć w sposobie, w jaki wykonywał prace konserwatorskie, łącząc nowoczesny design i wykorzystując nowe materiały z dziedzictwem architektonicznym, wyraźnie czerpiąc inspirację z typowych holenderskich geometrycznych konstrukcji fortecznych (dziedzictwo referencyjne). Ponadto projekt został udostępniony osobom niepełnosprawnym poprzez dodanie windy, która zapewnia dostęp do niższych i wyższych poziomów (w tym parku na dachu).



[www.bouwenaandenbosch.nl/projecten/bolwerk-sint-jan](http://www.bouwenaandenbosch.nl/projecten/bolwerk-sint-jan)

[www.bezoekdenbosch.nl/nl/wat-te-doen/top-10-must-sees/bolwerk-sint-jan](http://www.bezoekdenbosch.nl/nl/wat-te-doen/top-10-must-sees/bolwerk-sint-jan)

[www.bolwerkdenbosch.nl/](http://www.bolwerkdenbosch.nl/)



#### WSKAZÓWKI ZE STUDIUM PRZYPADKU:

- ✓ Zapewnij integracyjny plan działań naprawczych.
- ✓ Przywracaj i odkrywaj znaleziska archeologiczne w nowoczesnej formie.
- ✓ Stwórz centrum społeczne i bramę do miasta dla mieszkańców i gości.
- ✓ Zapewnij stabilność finansową poprzez nawiązanie współpracy z sektorem publicznym lub prywatnym zainteresowanym dziedzictwem (centrum dla zwiedzających jest wynajmowane przez Stowarzyszenie "Friends of Den Bosch" na okres 10 lat).
- ✓ Kładź duży nacisk na rozwój nowych projektów i pomysłów, a nie tylko na niezbędne procesy rewitalizacyjne.
- ✓ integruj lokalne dziedzictwo w nowy produkt kulturowy.

## SIŁA PRZEZ JEDNOŚĆ: FUNDACJA MUZEUM ASTI



Źródło: [www.fondazioneastimusei.it](http://www.fondazioneastimusei.it)

Asti to miasto o bogatym dziedzictwie historycznym i kulturowym, przechowujące i reprezentujące wartości kulturowe epoki rzymskiej do dnia dzisiejszego w kilku muzeach. Głównym wyzwaniem dla gminy Asti było znalezienie funkcjonalnego sposobu zarządzania siecią doprowadził do ślepego zaułka, w którym nie wdrożono żadnych nowych działań muzealnych. W celu poprawy zarządzania muzeami, zwiększenia atrakcyjności muzeów, zwiększenia liczby odwiedzających, a także zachowania i popularyzacji tego cennego dziedzictwa historycznego i artystycznego miasta, w październiku 2018 r. utworzono Fundację Muzeum Asti. Od tego czasu zarządzanie siecią muzeów odbywa się przez Fundację Asti Museum przez kolejne pięć lat, ale w koordynacji z gminą Asti i Funduszem Asti Savings Bank, który przekazuje Fundacji 800 000,00 euro rocznie. Reszta dochodów pochodzi z biletów wstępu do Muzeum. Pomędzy wszystkimi trzema zaangażowanymi stronami istnieje porozumienie, że wszystkie dochody pochodzące z muzeów powinny zostać ponownie zainwestowane w inne projekty kulturalne w Asti, przyczyniając się do dalszego rozwoju kulturalnego miasta.

Obecne zarządzanie siecią muzeów Asti stanowi skuteczny model zarządzania kulturą: dziedzictwo publiczne jest zarządzane przez publiczną/prywatną fundację, która ma być oceniana w sposób niekomercyjny. Wszystkie dochody uzyskane z pracy muzeów muszą zostać ponownie zainwestowane w inny projekt kulturowy miasta, przyczyniając się do długofalowego rozwoju kulturalnego miasta. Gmina Asti, przy wsparciu funduszu Banku, założyła prywatną fundację Muzeum Asti ze względu na dążenie do zachowania cennego dziedzictwa kulturowego, materialnego i niematerialnego miasta, jego ważnych wartości historycznych, społecznych i estetycznych. Jednym z głównych celów muzeów Asti było przekształcenie ich w żywe obiekty; pokazywanie miejsc, przywracanie ich funkcji jako miejsc nauki, angażowanie dziedzictwa i sztuki jako sił napędowych dla społecznego i kulturalnego rozwoju miasta. Doprowadziło to do stopniowego rozwoju różnych działań, w tym renowacji Pałacu Alfieri, starożytnego średniowiecznego ufortyfikowanego domu z XVII wieku, a także miejsca narodzin słynnego poety urodzonego w tym domu. Tym, co jest wyjątkowe, jest sposób na ponowne wykorzystanie pałacu pod względem lokalizacji muzeów Alfieri i muzeów obywatelskich, organizowanie różnych wystaw i wydarzeń, a także inwestowanie wszystkich otrzymanych dochodów w dalsze projekty kulturalne w mieście. Decyzja o utworzeniu Fundacji zapewniła odbudowę muzeów i trwałe zarządzanie dziedzictwem, zapewniając jej trwałość dzięki unikalnemu modelowi zarządzania tym, regionalnie i krajowo znaczącym miejscem dziedzictwa.

<https://www.fondazioneastimusei.it>

## WSKAZÓWKI ZE STUDIUM PRZYPADKU:

- ✓ Aktywnie angażować władzę miejską (Gmina Asti) w planowanie zarządzania dziedzictwem.
- ✓ Rozwijać model cnotliwego zarządzania kulturą: dziedzictwo publiczne jest zarządzane przez publiczno-prywatną fundację, która ma być oceniana w sposób niekomercyjny.
- ✓ Reinvestuj dochody w inne projekty kulturalne miasta, silnie przyczyniając się do długoterminowego rozwoju kulturalnego miast.

## ROZWÓJ PRODUKTÓW

Podczas zarządzania zasobami dziedzictwa kulturowego zwykle nie mówimy o produktach dziedzictwa kulturowego, zasadniczo można je postrzegać jako produkty kulturowe, ponieważ są one przeznaczone dla odbiorców (rynków) i wyrażają idee, symbole, wartości i informacje, które wpływają na nasze życie. Tak więc, gdy mówimy o zarządzaniu dziedzictwem kulturowym, mamy na myśli nie tylko samo miejsce dziedzictwa kulturowego, ale także jego inne wymiary: jego produkty uboczne (lub te ściśle związane z samym miejscem dziedzictwa kulturowego, takie jak pamiątki, warsztaty itp.); usługi pokrewne (które mogą znacznie zwiększyć korzyści ekonomiczne, takie jak usługi gastronomiczne w miejscu dziedzictwa); i doświadczenie dziedzictwa (które ma bardzo niematerialny charakter, ale może być głównym czynnikiem motywującym w przyciąganiu odbiorców, którzy zdecydują się odwiedzić to miejsce zamiast innego). Typowe niepowodzenia w rozwoju produktu dziedzictwa przejawiają się w tym, że dziedzictwo kulturowe jest postrzegane jako zjawisko statyczne, które ma być zachowane, ale nie jest postrzegane jako mające szerszy urok poprzez wprowadzenie trzech innych aspektów produktu dziedzictwa. Te dodatkowe pomiary mogą znacznie zwiększyć odporność dziedzictwa pod względem zwiększenia jego wartości ekonomicznych, a także edukacyjnych i społecznych.

## PARK NARODOWY GROS MORNE - ZRÓŻNICOWANE I UNIKALNE DOŚWIADCZENIE DZIEDZICTWA PRZYRODNICZEGO I KULTUROWEGO

Park Narodowy Gros Morne jest drugim co do wielkości Parkiem Narodowym w atlantyckiej Kanadzie i od 1987 roku jest chronionym miejscem światowego dziedzictwa UNE-SCO. Oprócz naturalnego piękna i niezwykłego dziedzictwa geologicznego, Park ożywia także wiejską kulturę Nowej Fundlandii. Aby zidentyfikować i rozwinąć różnorodne doświadczenia oparte na zasobach dziedzictwa naturalnego i kulturowego oraz autentyczności, które zaspokajałyby potrzeby odwiedzających, Park Narodowy Gros Morne wykorzystał innowacyjne narzędzie segmentacji rynku, aby lepiej zrozumieć potrzeby i motywacje odwiedzających oraz opracować nowe doświadczenia i produkty uboczne dostosowane do tych potrzeb. W wyniku tego procesu powstało wiele różnorodnych doświadczeń, zapewniających różne typy odwiedzających o specjalnych zainteresowaniach.

Park Narodowy Gros Morne oferuje szeroki wybór zajęć i atrakcji w parku związanych z konkretnymi zainteresowaniami, takimi jak dziedzictwo niematerialne, przyroda, geologia, historia, przygoda, kultura lub kemping w okolicy parku. Tak więc, jeśli interesuje Cię niematerialne dziedzictwo i rdzenna historia, możesz wziąć udział w "Programach Mi'kmaq", reprezentując i szanując tradycje mieszkańców Mi'kmaq na wyspie Nowa Fundlandia; wybrać się na wycieczkę na szczyt góry Gros Morne; cieszyć się stałą wystawą lub odkrywać bogate niematerialne dziedzictwo tego obszaru, odwiedzając specjalne wieczorne programy, w których mieszkańcy dzielą się piosenkami i historiami, które wpłynęły na żywe ludowe tradycje muzyczne tego obszaru. Jeśli jesteś miłośnikiem przygód, możesz wziąć udział w wycieczkach pieszych, rowerowych lub łodzią z przewodnikiem, odkrywając przyrodę i życie parku.

Jeśli bardziej lubisz kulturę, możesz wziąć udział w jednej z wielu imprez i festiwali odbywających się w parku, takich jak festiwal Writers at Woody Point, gdzie możesz spotkać i posłuchać pisarzy i muzyków z całego świata. Miasto Woody Point to piękne małe miasteczko i punkt sztuki w parku, a oprócz wspomnianego festiwalu znajduje się tu także teatr dziedzictwa historycznego, który oferuje występy na żywo, sztuki teatralne, odczyty autorskie i inne wydarzenia kulturalne. Ta bogata różnorodność doświadczeń i lokali w obiekcie wpłynęła na dłuższy pobyt odwiedzających w parku, wpływając na -długoterminową rentowność gospodarczą i zrównoważony rozwój parku. Ponadto, dzięki szerokiej gamie różnych działań i produktów, witryna otworzyła się dla większej liczby odwiedzających, przyciągając nowych odbiorców, a także znacząco wpłynęła na wrażenia użytkowników i ich poziom zadowolenia.

Opracowując wszystkie te dodatkowe produkty i oferując odwiedzającym nowy wymiar doświadczenia, Park Narodowy Gros Morne miał duży wpływ nie tylko na rozwój gospodarczy i rentowność obiektu, ale także przyczynił się do podniesienia świadomości odwiedzających i mieszkańców na temat wartości bogatego dziedzictwa przyrodniczego, kulturowego i historycznego tego obszaru.

[www.pc.gc.ca/en/pn-np/nl/grosmorne](http://www.pc.gc.ca/en/pn-np/nl/grosmorne)



Źródło: <https://i.ytimg.com/>

### WSKAZÓWKI ZE STUDIUM PRZYPADKU:

- ✓ Używaj innowacyjnych narzędzi do targetowania odbiorców i rozumienia ich potrzeb.
- ✓ Opracowuj produkty i usługi, które poprawiają wrażenia użytkowników na podstawie zebranych danych na temat ich potrzeb i motywacji.
- ✓ Korzystaj z różnych rodzajów dziedzictwa w celu zwiększenia atrakcyjności dziedzictwa i rozwoju publiczności.
- ✓ Odtwarzaj historyczne i tradycyjne dziedzictwo niematerialne poprzez działania kulturalne.
- ✓ Wykorzystuj sztukę do opracowywania nowych produktów skierowanych do konkretnej grupy docelowej.

## MARKETING

Dziedzictwo bez publiczności nie ma życia. Żyje tak długo, jak długo nadaje sens swojej społeczności, która jest świadoma jej różnych wartości. Jego publiczność może się znacznie różnić, od wąskich nisz (takich jak społeczność naukowa) po rynki masowe (turyści), a marketing dla tych rynków niekoniecznie musi być realizowany z celami ekonomicznymi. Czasami służy podnoszeniu świadomości lub edukacji, ale może również przynosić dochodowe rezultaty. Największym wyzwaniem, które należy przezwyciężyć, jest faktyczne zastosowanie metod marketingowych, ponieważ często są one uważane za niezgodne z obiektami dziedzictwa. Umiejętności takie jak segmentacja rynku i produktu, targetowanie, pozycjonowanie (branding), wycena, dystrybucja i promocja to ogromna wartość dodana dla menedżerów dziedzictwa w zapewnieniu trwałości ich aktywów. Jeśli chodzi o przezwyciężenie wspomnianego problemu, działania edukacyjne, partnerskie uczenie się i przykłady najlepszych praktyk mogą być inspirujące. Ponadto brak wiedzy marketingowej od menedżerów dziedzictwa może zostać zastąpiony przez zawieranie umów o współpracy z uniwersytetami specjalizującymi się w badaniach marketingowych; studenci mogą otrzymać konkretne przykłady nauczania, zapewniając miejsce dziedzictwa z opracowanym planem marketingowym.



## FONDAZIONE AQUILEA: KORZYSTANIE Z INNOWACYJNYCH NARZĘDZI DO PRACY Z PUBLICZNOŚCIĄ



Źródło: [www.fondazioneaquileia.it](http://www.fondazioneaquileia.it)

Małe miasteczko Aquilea, położone w regionie Friuli-Wenecja Julijska, liczące około 3500 mieszkańców, jest miastem wiejskim, którego rozwój nie tak dawno opierał się głównie na rolnictwie. Ponadto jest to małe miasto, w którym mieści się wiele organizacji kulturalnych i różnych stowarzyszeń zajmujących się badaniem i konserwacją dziedzictwa kulturowego. Ponadto Akwileja była jednym z największych i najbogatszych miast wczesnego Cesarstwa Rzymskiego, a większość starożytnego miasta pozostała nie-tknięta, a zatem stanowi jeden z najbardziej kompletnych i dobrze zachowanych przykładów wczesnego rzymskiego miasta w świecie śródziemnomorskim, z niektórymi pozostałościami pochodzącymi z pierwszego wieku p.n.e. Ze względu na cenne i wyjątkowe dziedzictwo, stanowisko archeologiczne w Akwilei, zajmujące obszar całego miasta, zostało wpisane na Listę Światowego Dziedzictwa UNESCO w 1998 roku.

Pomimo posiadania tak wyjątkowego dziedzictwa na swoim terytorium, Akwileja potrzebowała strategii, która ożywi to dziedzictwo, przyciągając nowych odbiorców do swoich wykopalisk archeologicznych. Region Friuli-Wenecja Julijska również postrzegał potencjał kultury, kreatywności i turystyki jako możliwe czynniki napędzające jego rozwój, określając te trzy kierunki jako konkretne priorytety w swojej "inteligentnej strategii specjalizacji" opracowanej w ramach Programu Operacyjnego ERDF na lata 2014-2020. Polityka ta wspierała pracę licznych organizacji kulturalnych i twórczych. Jedną z takich organizacji jest również Fondazione Aquileia, organ odpowiedzialny za zarządzanie i ocenę stanowiska archeologicznego w Akwilei.

Aby przyciągnąć nowych odbiorców i wzmocnić pozycję miasta jako centrum kultury, Fondazione Aquileia zaprojektowała i wdrożyła różne wydarzenia kulturalne i innowacyjne, odpowiednie dla zróżnicowanej publiczności, takie jak:

- Festiwal Filmów Archeologicznych w Akwilei;
- "Tempora in Aquileia", coroczny trzydniowy festiwal ilustrujący życie miasta od czasów rzymskich, z różnymi wydarzeniami, inscenizacjami scen historycznych itp.;
- The "Aquileia Lab", laboratorium edukacyjne dla młodych odbiorców inspirowane życiem Rzymian.

Ponieważ misją Fondazione była dywersyfikacja i przyciągnięcie nowych odbiorców, opracowali także różne innowacyjne narzędzia interpretacyjne, zapewniając odwiedzającym wyjątkowe wrażenia i zwiększając atrakcyjność witryny. Opracowali więc ponad 60 rekonstrukcji 3D najbardziej istotnych części stanowiska archeologicznego, interaktywne tablice informacyjne lub aplikację "Antica Aquileia 3D", która pozwala odwiedzającym "chodzić" po mieście Akwileja w czasach starożytnych. W wyniku starannie zaplanowanej strategii zarządzania i marketingu Fondazione Aquileia liczba odwiedzających została znacznie zwiększona. Ciekawe wydarzenia i działania, innowacyjne narzędzia interpretacyjne, wszystkie te techniki opracowane w celu przyciągnięcia nowych odbiorców, doprowadziły do powstania dużej publiczności, ożywiając to miejsce dziedzictwa.

W związku z tym Festiwal Filmów Archeologicznych w Akwilei przyciąga ponad 3000 odwiedzających każdego roku, a "Tempora in Aquileia" w Akwilei przyciągnął o tysiąc odwiedzających więcej w ciągu trzech lat i oczekuje się, że liczba ta będzie nadal rosła. Innowacyjne narzędzia interpretacji i wykorzystanie technologii informacyjno - komunikacyjnych w prezentacji dziedzictwa znacznie zwiększyły atrakcyjność obiektu i przyciągnęły nowych odbiorców.

Wszystkie te działania Fondazione Aquileia, które doprowadziły do dużej liczby turystów w okolicy, a tym samym przyczyniły się nie tylko do rozwoju kulturalnego, ale także gospodarczego miasta, również silnie wpłynęły na lokalną społeczność, podnosząc jej świadomość na temat znaczenia jej dziedzictwa jako siły napędowej dla gospodarki miasta, zamiast postrzegać ją jako przeszkodę dla lokalnego rolnictwa, które kiedyś było postrzegane jako jedyna podstawa rozwoju Akwilei.

[www.fondazioneaquileia.it](http://www.fondazioneaquileia.it)

### TIPS FROM THE CASE STUDY:

- ✓ Zidentyfikuj możliwość oferowania wyjątkowych działań i wydarzeń skierowanych do różnych odbiorców, tym samym dywersyfikując publiczność (festiwal filmowy, fe-stiwal historyczny, laboratorium dla dzieci itp..).
- ✓ Użyj nowoczesnych technologii i narzędzi 1C, aby zwiększyć rozwój odbiorców.
- ✓ Wspieraj żywe dziedzictwo, wspierając stowarzyszenia kulturowe i zaangażowane w ochronę i ożywienie dziedzictwa.
- ✓ Przyciągaj turystów przez cały rok, oferując im różne, starannie ukierunkowane atrakcyjne materiały przez cały rok.

### INTERPRETACJA

Działania tłumaczeń ustnych są nieodłączne w obiektach dziedzictwa kulturowego i są wspólne dla prawie wszystkich obiektów dziedzictwa tego typu. Mogą znacznie poprawić zrozumienie obiektu, zapewniając w ten sposób trwałość wartości edukacyjnych. Jego rola w zachowaniu wartości ekonomicznych była już omawiana (patrz sekcja Jak reagować na wyzwania gospodarcze? - Interpretacja). Największe problemy w tej dziedzinie wynikają zwykle z **braku konkretnej wiedzy na temat sztuki interpretacji**, co zwykle prowadzi do słabego zrozumienia przez odwiedzających prezentowanego dziedzictwa i nudy w stosunku do niego. Najczęściej wiąże się to z niewłaściwym użyciem tekstu w grupach interpretacyjnych (zbyt długim, zagraconym faktami historycznymi i zbyt naukowym) lub niemożnością przedstawienia holistycznej historii związanej z miejscem dziedzictwa. Ponadto problemy te przejawiają się również w niewłaściwym wyborze środków interpretacyjnych (osobowych i nieosobowych) lub ich niewłaściwym dopasowaniu do docelowych odbiorców. Większość miejsc dziedzictwa kulturowego stoi również przed wyzwaniem zapewnienia tłumaczenia ustnego osobom niepełnosprawnym. Jeśli chodzi o reagowanie na te wyzwania, ponownie zachęca się do działań edukacyjnych lub angażowania ekspertów w tej dziedzinie. Uważa się, że działania tłumaczeń ustnych są ściśle związane z samym produktem dziedzictwa (szczególnie z jego czwartym wymiarem) i mogą znacznie poprawić wrażenia odwiedzających. Dlatego współczesne przykłady dobrych praktyk często wykorzystują interpretację wielozmysłową.

## „MARZENIA DALEGO” - SZTUKA I TECHNOLOGIA TWORZĄCA NOWY ŚWIAT WIR-TUALNEGO SURREALIZMU

W 2016 r. Muzeum Salvadora Dali w St. Petersburg na Florydzie uruchomiło nowe doświadczenie wirtualnej rzeczywistości (VR), które pozwala odwiedzającym zanurzyć się głęboko w świecie Dalego, zabierając ich "do środka" słynnego obrazu Archeologiczne reminiscencje Anioła Pańskiego Milleta. To wyjątkowe, wielokrotnie nagradzane doświadczenie VR jest tworzone przez Goodby Silverstein & Partners w ramach wystawy multimedialnej "Disney and Dalk Architects of the Imagination" i pozwala odwiedzającym wejść w umysł Dalego, wchodząc w jego obraz i całkowicie zanurzając się w świecie artysty, widząc pewne aspekty obrazu z zupełnie nowych perspektyw, które nigdy wcześniej nie były możliwe.

"Marzenia Dali" wykorzystują technologię Oculus Rift do poruszania się po cyfrowym krajobrazie stworzonym z prac artysty, umożliwiając odwiedzającym zanurzenie się w wymyślnym krajobrazie słynnego obrazu Dalego. Dzięki specjalnie zaprojektowanemu zestawowi słuchawkowemu, oprócz chodzenia po krajobrazie, możesz wejść do wież i świata "wewnątrz", świata, który Dali stworzył w swoim umyśle, malując to wyjątkowe dzieło sztuki.

<https://thedali.org>



Źródło: <https://thedali.org>

### WSKAZÓWKI ZE STUDIUM PRZYPADKU:

- ✓ Skutecznie korzystaj z nowoczesnych technologii ICT w celu poprawy jakości obsługi odwiedzających.
- ✓ Nawiązuj współpracę z przemysłem kreatywnym, aby stworzyć wyjątkowe projekty, tak jak zrobiło to muzeum Salvadora Dali z Disneyem, co zaowocowało niezwykle innowacyjnym projektem interpretacji dziedzictwa/sztuki.

## IVANA'S HOUSE OF FAIRY TALES – W MIEŚCIE OGULIN OŻYWAJĄ BAŚNIE

Główna inicjatywa realizacji projektu otwarcia Domu Ivany pochodziła od Rady Turystycznej miasta Ogulin w 2006 roku. Dyrektor Rady Turystycznej zlecił badanie rozwoju turystyki kulturalnej miasta jako "ojczyzny baśni" firmie doradztwa i zarządzania projektami w dziedzinie kultury i turystyki, Muse Ltd.

Pomysł stworzenia projektu powstał z faktu, że Ogulin jest miejscem narodzin Ivany Brlić-Mažuranić, znanej i najwybitniejszej chorwackiej baśniopisarki. Co więcej, jej najbardziej udany zbiór baśni, "Priče iz davnine", jest związany nie tylko z naturalnym pięknem Ogulin, ale także z jego legendami i tradycjami, z niematerialnym dziedzictwem kulturowym. Pierwszym pomysłem było więc upamiętnienie twórczości Ivany Brlić-Mažuranić, a także popularyzowanie wiedzy o baśniach, przyczyniając się do rozwoju turystycznego i kulturalnego miasta Ogulin.

Udana współpraca Rady Turystycznej miasta Ogulin, miasta Ogulin i Departamentu Ochrony Przyrody Ministerstwa Kultury Republiki Chorwacji, firmy Muse Ltd., a także inne licznych instytucji i stowarzyszeń na poziomie lokalnym, regionalnym i krajowym, doprowadziły do pomyślnej realizacji projektu, a w 2013 r. Dom baśni Ivany otworzył swoje podwoje dla publiczności. Projekt ten był w dużej mierze finansowany przez Europejski Fundusz Rozwoju Regionalnego. Mieszczący się w zabytkowym budynku średniowiecznego zamku Frankopan, Dom baśni Ivany składa się ze stałej ekspozycji, biblioteki, "kreatywnego pokoju" na warsztaty i inne zajęcia edukacyjne i rozrywkowe, a także sklepu z pamiątkami i przyciąga wielu turystów z całej Europy.

Dzięki swojej misji "wykorzystywania opowieści do inspirowania miłości do czytania, wiedzy i twórczej ekspresji", stała się już jedną z najpopularniejszych atrakcji kulturalnych i turystycznych dla dzieci i rodzin z Chorwacji, a także innych krajów europejskich. Aby przyciągnąć dzieci i młodzież, których szczególnie chcą zainspirować i pobudzić, pobudzając ich kreatywność i innowacyjność, muzealne interpretacje baśniowego dziedzictwa w ramach stałej ekspozycji opierają się na nowych technologiach, zapewniając odwiedzającym w pełni interaktywne i multimedialne wrażenia.

Stala ekspozycja wykorzystuje zatem bogatą interpretację wielozmysłową, prezentując świat dziedzictwa w atrakcyjny sposób. W ten sposób odwiedzający może wejść do "magicznego lasu", gdzie drzewa opowiadają epizody z życia Ivany i historie z jej baśni; "rozmawiać" z "magicznym lustrem", które ujawnia "wewnętrzną baśniową istotę" temu, kto na nią patrzy; oglądać edukacyjne filmy animowane lub grać w interaktywną grę w "pokoju tajemnic".

Dzięki unikalnej wystawie multimedialnej i interaktywnej, w 2016 roku został nominowany do prestiżowej nagrody "European Museum of the Year" (EMYA) i otrzymał wiele nagród, w tym nagrodę dla najlepszej wystawy muzealnej w Chorwacji od chorwackiego stowarzyszenia muzeów. Świadectwem jego sukcesu jest ciągły, znaczny wzrost liczby odwiedzających z roku na rok.

[www.ivaninakucabajke.hr](http://www.ivaninakucabajke.hr)



### WSKAZÓWKI ZE STUDIUM PRZYPADKU:

- ✓ Zidentyfikuj atrakcyjne niematerialne dziedzictwo swojej okolicy/miasta/miejscowości i użyj go do opracowania atrakcyjnego produktu dziedzictwa kulturowego.
- ✓ Angażuj różnych interesariuszy z różnych szczebli władzy, a także odpowiednich stowarzyszeń lokalnych i regionalnych.
- ✓ Korzystaj z technologii informacyjno-komunikacyjnych i nowoczesnych technologii w celu wzbogacenia doświadczeń odwiedzających i dostosowania interpretacji dziedzictwa do docelowych odbiorców.
- ✓ Pomyśl o możliwych źródłach finansowania dostarczanych w ramach programów UE.

### ZARZĄDZANIE ZASOBAMI LUDZKIMI

Zapewnienie trwałości dziedzictwa obejmuje również zarządzanie zasobami ludzkimi. Dotyczy to pracowników, lokalnej społeczności, a także zarządzania gośćmi. Ta ostatnia była już wcześniej omawiana (patrz sekcja Jak reagować na naciski środowiskowe? - Naciski społeczne). Wyzwania stojące przed zarządzaniem personelem różnią się znacznie w prywatnych i publicznych obiektach dziedzictwa kulturowego. Wyzwania związane z zarządzaniem zasobami ludzkimi w prywatnych obiektach dziedzictwa często wynikają z wymaganego rodzaju pracy i długich godzin pracy, natomiast w państwowych obiektach dziedzictwa są to niska elastyczność pracowników, a także ich czasu pracy, ale także ich stałe wynagrodzenie (a tym samym brak ich motywacji finansowej) i słabe możliwości dla nowych stanowisk pracy. Jeśli chodzi o bodźce finansowe, wyzwania te są często przewyżczone poprzez dostarczanie infuzji finansowych poprzez pracę nad różnymi (często finansowanymi przez UE) projektami, a dodatkową siłę roboczą można uzyskać poprzez wolontariat. Zadowoleni pracownicy, to więcej możliwości dla trwałości.

Zarządzanie **społecznościami lokalnymi** jest trudnym zadaniem, ponieważ często jest zaniedbywane. Zasada jest taka: lokalna społeczność jest częścią projektu związanego z dziedzictwem. Jeśli członkowie społeczności lokalnej nie zostaną poinformowani i nie będą mieli możliwości zaangażowania się w rozwój/zarządzanie projektem, mogą nawet stać się wrogo nastawieni do samego projektu lub dziedzictwa. Dlatego zachęcane są publiczne dyskusje z lokalną społecznością, oferując im różne możliwości uczestnictwa, zgodnie z ich umiejętnościami.

## MUZEUM LNU, EKOMUZEUM RIBEIRA DE PENA - LOKALNA SPOŁECZNOŚĆ, KTÓRA OŻYWIA DZIEDZICTWO

Rada Ribeira de Pena jest utożsamiana z tkaniem Inu, znanym z jakości niezwyklej produktów lnianych, wytwarzanych przez doskonałych tkaczy z wiosek Cerva i Limoes. W celu popularyzacji tego cennego dziedzictwa niematerialnego wśród miejscowej ludności i szerokiej publiczności, przekazania wiedzy i umiejętności związanych z rzemiosłem lnianym i lniarstwem przyszłym pokoleniom, wspierania badań historyczno-etnograficznych na ten temat, a także zwiększenia znaczenia i rozpoznawalności tego tradycyjnego rzemiosła pod względem atrakcyjności turystycznej powstało muzeum Inu. Jest częścią Ekomuzeum Ribeira de Pena, które ma na celu zachowanie i promowanie dziedzictwa kulturowego lokalnej społeczności, a także promowanie i zachęcanie do działań kulturalnych.

Droga do pomyślnego zarządzania muzeum leżała w integracji odpowiednich dla danego obiektu podmiotów i instytucji w danej dziedzinie. Zostało to osiągnięte dzięki protokołowi między gminą Ribeira de Pena, a CACER - spółdzielnią rzemieślników Cerva, który zapewnia, że wszystkie decyzje są podejmowane w konsensusie, w celu zachowania i interpretacji tradycji w jej pierwotnej formie, reprezentując życie i pracę rzemieślników takimi, jakimi byli w rzeczywistości.



Stworzenie Muzeum Inu stanowi wyjątkowy przykład tego, jak można skutecznie zachować i zinterpretować tradycje i życie społeczności. Lokalna społeczność zaangażowana w działalność muzeum, jako prowadzący i interpretatorzy tej starożytnej tradycji, ale także dzięki pracy Stowarzyszenia CACER - spółdzielni rzemieślników Cervy - staje się bardziej świadoma znaczenia dziedzictwa, jakie mają w swojej dziedzinie i potrzeby jego zachowania i zrównoważonego rozwoju. Ponadto w ten sposób zapewniona jest autentyczność tego cennego dziedzictwa

niematerialnego.

[www.ecomuseu-rpena.pt/museu-do-linho/](http://www.ecomuseu-rpena.pt/museu-do-linho/)





#### WSKAZÓWKI ZE STUDIUM PRZYPADKU:

- ✓ Ścisła współpraca ze społecznością lokalną i aktywne zaangażowanie mieszkańców miały kluczowe znaczenie dla sukcesu tego projektu.
- ✓ Wykorzystanie wiedzy miejscowych rzemieślników, ich wiedzy i umiejętności stanowiło dużą wartość dodaną projektu.
- ✓ Podnoszenie świadomości mieszkańców na temat ich wartości kulturowych i zwiększanie ich udziału w kwestiach związanych z rewitalizacją własnego dziedzictwa kulturowego, przyczyniając się w ten sposób do długoterminowej trwałości samego dziedzictwa.

#### OCENA

Ocena planów zarządzania dziedzictwem jest innowacją w praktyce krajów UE i umożliwia okresową ocenę ich trafności, wydajności, skuteczności i trwałości w kontekście osiągnięcia wcześniej określonych celów zarządzania. Ocena jest przeprowadzana jako niezależna analiza dostępnych zasobów, środowiska, celów, zadań, planowanych wyników, działań i środków finansowych niezbędnych do realizacji planów, w celu wyciągnięcia wniosków i zaleceń, które mogą być wykorzystane jako mapa drogowa dla zmian i stać się podstawą przyszłych decyzji w zakresie planowania strategicznego. Jeśli chodzi o plany zarządzania dziedzictwem, proces oceny może wskazywać luki i problemy w ich zrównoważonym zarządzaniu oraz kierować decydentami lub menedżerami w celu opracowania niezbędnych zmian, które będą wspierać zainteresowanie i korzyści dziedzictwa dla społeczności, w której się znajdują.

#### OCENA EX ANTE DOKUMENTÓW PLANOWANIA DZIEDZICTWA JAKO NARZĘDZIA ZRÓWNOWAŻONEGO ROZWOJU - HISTORYCZNE CENTRUM MIASTA BUZETU

Plan Zintegrowanej Rewitalizacji Dziedzictwa Budowlanego (IBHRP) dla historycznego centrum miasta Buzet (Chorwacja) został przygotowany w ramach zakresu działań projektu RESTAURA wraz z IBHRP dla Starego Miasta w Bratysławie (Słowacja); Nowy Dwór Mazowiecki (Polska) oraz obszar gminy Nova Gorica (Słowenia). Projekt RESTAURA (program INTERREG Europa Środkowa) poświęcony był promocji i realizacji inwestycji w rewitalizację zabytkowych obiektów w ramach Partnerstwa Publiczno-Prywatnego (PPP).

IBHRP dla miasta Buzet definiuje wizję zrewitalizowanego historycznego centrum miasta jako ekologicznie, społecznie i ekonomicznie trwałego osiedla, w tym cele i priorytety

rewitalizacji tego historycznego obszaru. Jego głównym celem było przekształcenie historycznego centrum miasta w atrakcyjną przestrzeń do życia, pracy i zwiedzania; wskazanie kierunków rewitalizacji w aspekcie społecznym i gospodarczym oraz planowania przestrzennego i odbudowy zasobów mieszkaniowych w centrum starego miasta. Celem IBHRP w Buzecie było stworzenie interpretacji „lokalnej kultury życia i pracy” w mieście oraz poprawa konkurencyjności miasta Buzet jako całości.

Ocena ex ante IBHRP dla historycznego centrum miasta Buzet została przeprowadzona w celu oceny efektywności, skuteczności i trwałości tego strategicznego dokumentu.

Ważną część oceny skupiła się na długoterminowej trwałości przyszłych inwestycji. W związku z tym, oceniając obecne braki w projektach, zwrócono uwagę na zainteresowanie potencjalnych partnerów prywatnych projektem. W celu zebrania danych na temat możliwego osiągnięcia trwałości i oceny, czy w Planie rewitalizacji przewidziano środki niezbędne do zapewnienia trwałości inwestycji, a tym samym zapewnienia finansowej i długoterminowej trwałości projektu, sformułowano szczegółowe pytania, wskazując: czy przeprowadzono odpowiednie analizy rynku i zdolności bankowej:

- Czy przeprowadzono analizę zdolności finansowej wykazującą, że kontrahent i / lub użytkownicy końcowi są w stanie zapewnić partnerowi prywatnemu odpowiednie wynagrodzenie?
- Czy oszacowano wszystkie koszty projektu (przez cały cykl życia projektu)?
- Czy opracowano model finansowy w celu oceny, czy zidentyfikowane źródła finansowania wystarczą na pokrycie kosztów projektu przez cały cykl życia projektu?
- Czy przeprowadzono badanie rynku i analizę zdolności bankowej?
- Czy oceniono zainteresowanie i możliwości uczestników rynku (tj. Firm budowlanych, podmiotów finansujących) pod kątem ich udziału w projekcie?
- Czy badanie rynku zostało przeprowadzone w sposób uwzględniający identyfikację kluczowych cech projektu (tj. Profilu ryzyka, czasu trwania kontraktu), czy opisano plan badań / grupy docelowe?
- Czy badanie rynku i analiza zdolności bankowej potwierdziły potencjalnie duże zainteresowanie rynku?
- Czy został zdefiniowany i powołany zespół ds. Wdrażania IBHRP?
- Czy miasto Buzet posiada zdolność operacyjną do zarządzania wdrażaniem IBHRP, tj. Czy została oceniona zdolność zespołu projektowego (biorąc pod uwagę dostępne zasoby) do skutecznego zarządzania projektem?
- Czy IBHRP w jej przyszłej realizacji wpływa na jakość życia, tj. Warunki życia i

pracy mieszkańców, tworząc sprzyjające środowisko społeczne?

Ocena IBHRP dla historycznego miasta Buzet wykazała potrzebę uzupełnienia i aktualizacji analiz prawnych i finansowych, w tym dalszych dokładnych testów rynkowych i ocen bankowalności projektu, pokazując tym samym wyraźnie, że chociaż wiele analiz i dokumentów zostało już przygotowanych, wiele należy przeprowadzić dalsze prace przygotowawcze, które doprowadzą do pomyślnego partnerstwa publiczno-prywatnego. Ocena ex ante dokumentów planowania dziedzictwa, która obejmuje ocenę zrównoważonego rozwoju, może być zatem postrzegana jako ważne narzędzie zapewniające trwałość projektów dotyczących dziedzictwa, wskazując na luki i wyzwania w ich zrównoważonym zarządzaniu i kierując decydentów lub menedżerów do opracowania niezbędnych zmian już na etapie planowania.

[www.interreg-central.eu/Content.Node/RESTAURA.html](http://www.interreg-central.eu/Content.Node/RESTAURA.html)



#### WSKAZÓWKI Z STUDIUM PRZYPADKU:

- ✓ Zaplanuj i przeprowadź ocenę ex ante dokumentów planowania zarządzania dziedzictwem w celu zapewnienia trwałości projektów.
- ✓ Przeprowadzenie wszelkich niezbędnych analiz w ramach ewaluacji ex ante, aby zapewnić trafną ocenę jakości i użyteczności dokumentacji pod kątem przyszłej realizacji opisanych w niej projektów.

## JAK REAGOWAĆ NA WYZWANIA STANDARYZACJI?

Wreszcie, istnieją wyzwania związane ze standaryzacją podejścia do trwałości / długowieczności dziedzictwa. Są one głównie związane z ich przenośnością. Tak więc, bez względu na to, jak pożądana jest możliwość przekazania odkrytego i potencjalnie inspirującego podejścia do trwałości/długowieczności dziedzictwa, nie są one w żadnym wypadku jedynymi sposobami jego osiągnięcia. Dlatego promowane są kreatywne i innowacyjne, często kontekstowe podejścia. Może to dodatkowo przyczynić się do wyjątkowości podejścia, przyczyniając się w ten sposób do trwałości dziedzictwa.

## V. CZY TO DZIAŁA DLA WSZYSTKICH?

Na podstawie przykładów najlepszych praktyk przedstawionych w niniejszym przewodniku można zidentyfikować szereg innowacyjnych pomysłów i elementów, które można wdrożyć w innych kontekstach na całym świecie, ale aby uzyskać konkretne wyniki w innych kontekstach, do praktyki należy podchodzić w określony sposób i dostosowywać do określonych warunków wstępnych, które różnią się w różnych regionach.

Identyfikacja najlepszych praktyk i możliwość przekazania ich na inne konteksty są głównymi obszarami działania projektu. Jednak każda najlepsza praktyka odbywa się w innym regionie lub kontekście, a to powinno być brane pod uwagę przy wdrażaniu tych praktyk w innych warunkach niż ich pierwotne. Złożoność tego problemu jest zatem widoczna w tych regionalnych i lokalnych różnicach, które określają warunki wstępne zmiany praktyk w celu zaspokojenia konkretnych potrzeb. Na przykład możliwość przeniesienia praktyki żywienia dziedzictwa religijnego na usługi hotelowe zależeć będzie w dużej mierze od różnych sposobów rozważania religii i dziedzictwa religijnego w różnych krajach, co prawdopodobnie doprowadzi do różnych form ponownego wykorzystania.

Tak więc, oprócz rozwiązania ogólnego problemu osiągnięcia trwałości i długowieczności dziedzictwa kulturowego, każda najlepsza praktyka miała konkretny punkt wyjścia i sytuację, w której ustalono, co należy uznać za ważny element przy ustalaniu, czy ta sprawa może zostać zrealizowana w ten sam sposób w innym kontekście, czy może służyć jedynie jako inspiracja dla innego projektu.

Przeniesienie pewnej najlepszej praktyki do innego regionu lub kraju bez dalszych badań związanych z kontekstem i odpowiedniej zmiany tej praktyki może nie odnieść

sukcesu. Tylko w ten sposób, połączone z uwzględnieniem konkretnych czynników określających konkretny obszar, w którym projekt jest realizowany i dostosowany do konkretnych problemów regionalnych, najlepsze praktyki mogą być z powodzeniem przekazywane i przynieść konkretne wyniki. W związku z tym, dostosowując się i zmieniając odpowiednio do konkretnych kontekstów, można zidentyfikować szereg innowacyjnych rozwiązań i podejść oraz opracować nowe przykłady najlepszych praktyk zachęcających do dalszych badań i przyczyniających się do osiągnięcia zrównoważonego rozwoju i długowieczności dziedzictwa kulturowego wśród krajów europejskich i na całym świecie.

## 10 WSKAZÓWEK DOTYCZĄCYCH TRWAŁOŚCI DZIEDZICTWA KULTUROWEGO

1. Zaplanuj i zabezpiecz finansowanie, tworząc mieszankę zastosowań i finansowania z różnych źródeł prywatnych i/lub publicznych.
2. Zapewnij ochronę dziedzictwa poprzez zaangażowanie naukowców i powiązanych ekspertów w planowanie zarządzania dziedzictwem i prowadzenie prac konserwatorskich.
3. Zastosuj integracyjne podejście do zarządzania: angażowanie różnych interesariuszy z różnych poziomów i różnych dyscyplin. Zaangażowanie lokalnych polityków i decydentów lub władz regionalnych może czasami mieć kluczowe znaczenie dla sukcesu projektu.
4. Prowadź ciągłą działalność edukacyjną w celu podniesienia świadomości na temat wartości dziedzictwa kulturowego i poszerzenia wiedzy na jego temat.
5. Wykorzystaj nowe technologie jako narzędzie do zachowania i interpretacji dziedzictwa.
6. Przyjmij zmiany i zaprojektuj innowacyjne rozwiązania na rzecz zrównoważonego i adaptacyjnego (ponownego) rozwoju zasobu dziedzictwa, zapewniając również jego długoterminową żywotność ekonomiczną..
7. Zaangażuj lokalną społeczność w swój projekt, podnosząc jego świadomość na temat istniejącego dziedzictwa i jego potencjału kulturowego i ekonomicznego; zachęcaj do dzielenia się doświadczeniami i przekazywania wiedzy między ekspertami, władzami i mieszkańcami.
8. Nadaj nowe przeznaczenie zbudowanemu dziedzictwu na cele dostosowane do potrzeb społeczności, zapewniając w ten sposób jego długoterminową trwałość.
9. Opracuj długoterminowy plan strategiczny wyznaczający jasne cele zarządzania obiektami dziedzictwa wraz z ich trwałością i długowiecznością; znajdź równowagę między nieodłącznymi wartościami dziedzictwa (ochrona/sztuka/edukacja/nauka), a wartościami związanymi z gospodarką, które okazały się przydatne dla trwałości/długowieczności dziedzictwa.
10. Zaplanuj i przeprowadź ocenę ex-ante dokumentów planowania zarządzania dziedzictwem, oceniając w ten sposób trwałość projektu dziedzictwa już w procesie planowania, zapewniając w ten sposób osiągnięcie celów.

## LITERATURA

Arnold D., Benson A. M., Kaminski J. (2014). Contemporary Issues in Cultural Heritage Tourism, New York: Routledge

Bakshi, H. & Throsby, D. (2010). Culture of innovation: an economic analysis of innovation in arts and cultural organisations. London: NESTA. Research report.

Cardani, G. & Beluco, P. (2018). Reducing the Loss of Built Heritage in Seismic Areas. *Buildings* 8(19), 1-12.

Cultural Heritage, Landscape & Rural Development, Good Practice, Methodology, Policy Recommendations & Guidelines for Rural Communities; HITSCAPE: Historic Assets and Related Landscapes, INTERREG IVC (2014).

Culture for Cities and Regions, Successful investments in culture in European Cities and Regions: a Catalogue of Case Studies

[www.cultureforcitiesandregions.eu/culture/Library](http://www.cultureforcitiesandregions.eu/culture/Library)

Duggan, B. J. (1997). Tourism, Cultural Authenticity, and the Native Crafts Cooperative: The Eastern Cherokee Experience. In: *Tourism and Culture: An Applied Perspective*. New York: State University of New York Press, pp. 31-57.

European Commission, Towards an integrated approach to cultural heritage for Europe, COM(2014). 477 final

Industry Canada (2015). A Tourism-based comparative analysis of UNESCO World Heritage Sites in Canada, the United States and Australia; Best Practices at World

## Heritage Sites: Final Report

Kisić, V. (2016). *Governing Heritage Dissonance: Promises and Realities of Selected Cultural Policies*. Amsterdam: European Cultural Foundation

Pierleoni P., Belli A., Palma L., Valenti S., Raggiunto S., Incipini L. & Ceregioli P. (2018). *The Scrovegni Chapel Moves Into the Future: An Innovative Internet of Things Solution Brings New Light to Giotto's Masterpiece*, IEEE SENSORS JOURNAL, VOL. 18, NO. 18, SEPTEMBER 15, 2018

Rivero Moreno, L.D. & Rivas, M. (2019). *ROCK placebranding toolkit. Cultural Heritage as a driver for branding the contemporary city*. ROCK project report, European Commission

Simonica, A. (1997). *Il turismo fra esperienza e cultura*. In: *Turismatica: Turismo, cultura, nuove imprenditorialità e globalizzazione dei mercati*. Milano: Franco Agnelli s.r.l., pp. 130-140.

Timothy, D. J. & Boyd, S. W. (2003). *Heritage Tourism*. Harlow: Pearson Education Limited.

UNESCO (2016). *Culture: Urban Future; Global Report on Culture for Sustainable Development*.

Vandesande, A., Van Balen, K., Thys, C., Van der Auwera, S., Verpoest, L., Jagodzińska, K., Sanetra-Szeliga, J., Purchla, J., Giraud-Labelte, C., Pugh, K., Quaedvlieg-Mihailović, S., Sanetra-Szeliga, J., Smith, B., Vandesande, A. (Eds.) (2015). *Cultural Heritage Counts for Europe*.