

SETTEMBRE 2022 | TEMA 2

SYMBI

Newsletter

SYMBI | Simbiosi industriale per una crescita regionale sostenibile e un'economia circolare efficiente in termini di risorse: Secondo semestre di implementazione e chiusura del progetto

Benvenuti alla seconda ed ultima edizione della serie di Newsletter del 5° Bando del progetto SYMBI per attività aggiuntive!

SYMBI è un progetto europeo finanziato dal programma INTERREG Europe, che riunisce 9 partner di 7 paesi. Ha lo scopo di supportare l'attuazione di strumenti e misure politiche per la diffusione della simbiosi industriale, al fine di aggiungere valore, ridurre i costi di produzione e alleviare le pressioni ambientali attraverso una maggiore efficienza delle risorse e una riduzione delle emissioni di gas serra. Nell'ambito del 5° Bando per ulteriori attività, i partner di SYMBI sono stati in grado di mappare l'impatto del COVID-19 sulle filiere territoriali e identificare percorsi per utilizzare la simbiosi industriale come strumento di recupero e resilienza.

Contenuti

- Progetto SYMBI 5[^] Call
- Riunione del Comitato direttivo
- A5 Workshop e risultati
- Buone pratiche
- Stakeholder Meeting
- News dei Partner
- Prossimo evento

Nelle pagine seguenti troverete una descrizione delle attività del secondo semestre del progetto durante il quale i partner hanno tenuto una riunione del Comitato direttivo, un workshop e riunioni degli stakeholder regionali in tutte le regioni SYMBI. Il workshop finale si terrà il 29.09.2022.

Queste attività faciliteranno ulteriormente la cooperazione e il trasferimento di conoscenze tra le regioni partecipanti, consentendo loro di utilizzare l'economia circolare e le pratiche di simbiosi industriale come strumenti per la ripresa economica e la resilienza.

Riunione del gruppo direttivo

TENUTOSI ONLINE IL 25.05.2022

Il 25 maggio si è svolta la seconda riunione del Comitato direttivo, con la partecipazione di tutti i partner del progetto. I partecipanti hanno avuto la possibilità di discutere i risultati delle attività del primo semestre concentrandosi sull'impatto del COVID-19 sulle pratiche di simbiosi industriale, le opportunità di utilizzare la simbiosi industriale come strumento per facilitare la ripresa economica e la resilienza, buone pratiche di digitalizzazione per affrontare le nuove sfide e i risultati della riunione degli stakeholder regionali.

Inoltre, i partner hanno discusso le prossime attività del progetto, previste entro il 2° semestre, in modo da garantire la loro proficua attuazione di successo e, successivamente, la chiusura fluida del progetto.

2nd SEMESTER Summary of activities

ACTIVITIES	TIME	PARTNER
7 Stakeholders Meetings Each partner will organise a meeting with local stakeholders (online) Conclusion Reports	2 nd Semester	All partners PANNON NOVUM
7 Info days Partners will organise an info day (online) Info day conclusion report	2 nd Semester	All partners PANNON NOVUM
Interregional Thematic Workshops: Exchange of good practices on synergetic actions with circular EU instruments to prescribe funding mechanisms for promoting IS as a recovery tool Lessons learnt paper (4 Good Practices)	8 June 2022 30 May 2022	HAMK
Interregional Thematic Workshops: Ways to integrate IS reporting and certification systems in resilience policy planning and promote their further adoption (physical) Conclusion paper (5 Good Practices)	20 or 28 September 2022	CoC Molise

TEMI CHE INCIDONO SULLE INIZIATIVE DI SIMBIOSI INDUSTRIALE

Barriere

- Mancanza di sostegno esterno
- Mancanza di risorse
- Mancanza di personale adeguatamente formato
- Mancanza di cooperazione tra imprese

Abilitanti

- Prossimità geografica
- Buona cooperazione tra imprese
- Esperienze precedenti in attività simili

Dalla riunione zoom nel momento in cui vengono discussi i risultati dell'indagine

The screenshot shows a Zoom meeting in progress. On the left, a presentation slide titled "Findings of survey concerning the COVID-19 impact on Industrial Symbiosis" is displayed. The slide includes the SYMBI logo and the text "Strengths detected for regional recovery & resilience - Innovation capacity". A 3D pie chart shows the following data:

Strength	Percentage
Developed industrial networks	17%
Innovation capacity	20%
Trained workforce	12%
Economic outlook	6%
Proximity of industrial operations	12%
Conducive policy framework	15%
Relevant experience	6%
Accessibility to funding	6%

On the right, a grid of participants is visible, including names like Kozani team, Roland Dancsecs, I. Zupanec (SVRO), SI - Marjana Dermelj, Rita Holck, Arto Saarninen, dorota.lesniak, Maria Pavlopou..., Francesca Cuna..., and Katja Pouta.

Workshop "Piano d'azione per l'economia circolare e sinergie dell'UE Green Deal"

TENUTO ONLINE DA HÄME, UNIVERSITÀ DELLE SCIENZE APPLICATE E CONSIGLIO REGIONALE DI HÄME, L' 08.06.2022

Uno dei principali obiettivi del progetto SYMBI è stato quello di identificare i fattori abilitanti e trainanti per la formazione della simbiosi industriale. Il finanziamento è un fattore essenziale per le pratiche di simbiosi industriale. Durante l'estensione del progetto SYMBI il partenariato ha condotto uno studio di revisione inter pares e un workshop su come vengono utilizzati diversi sistemi di finanziamento per sostenere la simbiosi e soprattutto sull'esistenza di un collegamento con il Green Deal dell'UE e il Circular Economy Action Plan (CEAP).

Durante lo studio, i partner di SYMBI hanno identificato quali tipi di strumenti di finanziamento sono utilizzati per i progetti e le iniziative E.C. e S.I. di successo. Ciascun partner ha identificato 1-2 pratiche nazionali/regionali, ha descritto il loro legame con il Green Deal dell'UE e/o con il CEAP ed ha evidenziato i finanziamenti che hanno consentito tale pratica. In totale sono state identificate 11 pratiche.

La maggior parte delle pratiche è stata finanziata con fondi pubblici (6/11), ma sono stati utilizzati anche investimenti in capitale proprio (3/11) e fondi pubblico-privati congiunti (2/11).

Lo scopo dell'attività era:

- Raccogliere informazioni sui diversi strumenti di finanziamento che i paesi partner hanno utilizzato per finanziare le attività di E.C. e S.I., e
- Valutare il successo delle buone pratiche individuate.

5 CRITERI UTILIZZATI PER IL PROCESSO DI REVISIONE INTER PARES CHE HA AVUTO LUOGO DURANTE IL WORKSHOP:

- 1) Impatto economico
- 2) Impatto ambientale
- 3) Successo generale
- 4) Allineamento agli obiettivi del piano d'azione per l'economia circolare e/o del Green Deal
- 5) Trasferibilità

Dal laboratorio virtuale

The screenshot displays a virtual meeting interface. On the left, a presentation slide titled "ExpandFibre Ecosystem aims at developing novel bioproducts with a reduced environmental impact" is visible. The slide content includes:

- Vision:** New bioproducts based on sustainable biomass contribute significantly to the reduction of the negative environmental impact of our everyday lives.
- Mission:** ExpandFibre Ecosystem strives to meet the growing demand for sustainable bioproducts by developing ground-breaking materials and technologies and smart business concepts.
- Short term objectives (2020-2024):**
 - Build knowledge-based competitive advantage among the ecosystem members
 - Create/strengthen test-beds for piloting and proof-of-concept validations in the theme areas
 - Identify and fill in gaps in the R&D landscape within ExpandFibre themes
 - Create a thriving business-driven innovation ecosystem for new biomass-based textile fibres
- Long-term objectives (2030 and beyond):**
 - Provide markets with new bioproducts that have less than 20% of the carbon footprint of the current products
 - Bring new revenue to ecosystem partners through the increasing production and sale of new value-added bioproducts and technologies.
 - Significantly increase investments into biomass-based value chains

On the right, a grid of video feeds shows participants from various organizations, including Ljubljana Urban R., Roland Daneseccs, I. Zupančič (SVRQ), Harri Mattila, Gabor Heves, dorota.lesniak, Francesca Cunha - CCIAA, Iida Holck, Kinga, Anne-Maria Järvelin, Kozani team, Arto Saarinen, ITM Amon Szocs, Eszter Halász, and HAMK_IH.

Workshop "Piano d'azione per l'economia circolare e sinergie dell'UE Green Deal"

RISULTATI DEL PROCESSO DI REVISIONE INTER PARES

Durante il processo di revisione inter pares, i partner SYMBI hanno valutato la trasferibilità dei casi identificati. La classifica delle pratiche era molto equilibrata, ma le più trasferibili sono state:

- **Waste Heat Recovery System (WHRS) - IT:** Calore in eccesso dalla linea di cottura clinker presso lo stabilimento di Sesto Campano per produrre energia elettrica per l'autoconsumo, conferendolo ad un innovativo ORC (Organic Rankine Cycle), sistema a turbina con il quale si sarà in grado di produrre da 2 a 3 MW di energia elettrica. Le imprese interessate ottengono Certificati bianchi (che costituiscono un contributo all'investimento) e Colacem potrà acquistare energia elettrica a un prezzo inferiore a quello di mercato. (Finanziamento pubblico nazionale)
- **Produzione di energia elettrica con pannelli fotovoltaici riciclati - ES:** Riutilizzo di pannelli solari fotovoltaici per la produzione di energia elettrica consumata da "El Raposo" Spa. Tutti i pannelli sono acquistati dalla società "La Hormiga Verde", che è un gestore di apparecchiature elettriche ed elettroniche di rifiuti (RAEE). (Finanziamento privato)
- **Life Cycle Assessment (LCA) Voucher Scheme - SL:** Aiuti finanziari alle imprese per la valutazione del ciclo di vita. (Finanziamenti UE)
- **ExpandFibre - FI:** Collaborazione R&S e Ecosistema lanciata da Fortum e Metsä Group per accelerare lo sviluppo di prodotti bio sostenibili. (Finanziamento del partenariato pubblico-privato)

Come indicato in precedenza, le pratiche individuate sono state valutate anche in base al loro impatto ambientale ed economico. Le pratiche con maggiore impatto sono state:

- **ExpandFibre - FI**
- **Packaging to Polymers (P2P) - IT:** Joint venture con Unilever e Seri Plast per convertire il sito di Unilever in impianto di riciclaggio della plastica. (Finanziamento pubblico nazionale)
- **Sistema integrato di gestione dei rifiuti (IWMS) della Regione della Macedonia occidentale - GR:** Progettazione, finanziamento, costruzione, manutenzione e gestione delle infrastrutture del sistema integrato di gestione dei rifiuti (IWMS). (Finanziamento pubblico-privato congiunto)
- **Ripristino di una cava abbandonata nella regione dell'Attica - GR:** Gestione dei rifiuti di costruzione e demolizione. (Finanziamento privato)

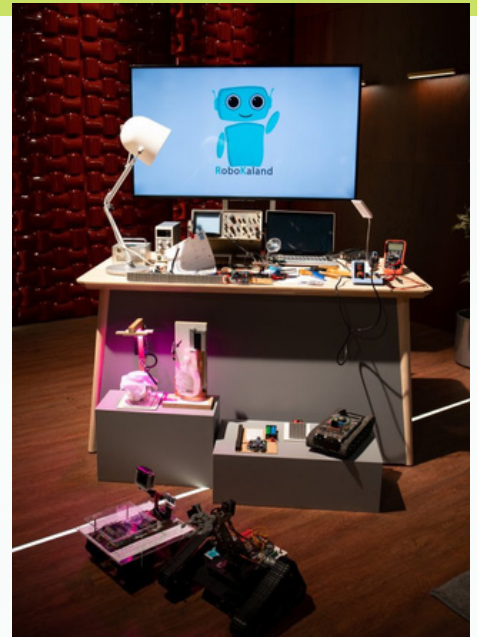
Sulla base della valutazione, una pratica è stata classificata come la più interessante, anche se la sua valutazione d'impatto era bassa, in quanto è una pratica regionale su piccola scala. Questa pratica è RoboKaland (HU), elaborata a pagina 5.

Una relazione più dettagliata sul **processo di peer review** sarà pubblicata nella sezione "Library" del progetto SYMBI: <https://projects2014-2020.interregeurope.eu/symbi/library/>

Good Practices

ROBOKALAND - UN ECO-CONSAPEVOLE E DIGITALE COMUNITÀ CREATIVA PER I BAMBINI

RoboKaland è una piccola impresa familiare in Ungheria, che organizza brevi eventi per bambini, compresi i bambini con disabilità (ad es. autismo), che effettua lo smantellamento di vecchi dispositivi elettronici e la creazione di nuovi. I workshop interattivi coinvolgono un team di esperti IT e scienziati. In meno di 3 anni di attività, RoboKaland ha trattato più di 15 tonnellate di rifiuti elettronici che altrimenti sarebbero finiti in discariche e ha organizzato programmi per centinaia di bambini. **Eco-coscienza è parte della loro missione:** cercano di trovare i difetti in parti smontate e cercare di correggerli in dispositivi di nuova costruzione. Sebbene si tratti di un'iniziativa locale, ha un **potenziale di trasferibilità molto elevato.**



EL RAPOSO SPA, UN ESEMPIO DI BUONA PRATICA DI SIMBIOSI INDUSTRIALE NELLA REGIONE DELL'ESTREMADURA

El Raposo Spa si trova nella zona vitinicola Matanegra appartenente ai comuni di Puebla de Sancho Pérez e Usagre. Il resort termale è **un esempio di sostenibilità**, in quanto riutilizza le acque termali in piantagioni ecologiche di erbe aromatiche e vigneti. Utilizza anche pannelli fotovoltaici che sono stati ricostruiti per fornire energia solare termica e fotovoltaica. Inoltre, il centro benessere dispone di una caldaia a biomassa che utilizza trucioli di legno di pino locale come combustibile. Tutte queste misure mirano a **raggiungere l'autosufficienza energetica e a migliorare la redditività dell'azienda nei prossimi**

MECCANISMO DI FINANZIAMENTO DEL VOUCHER DI LCA CHE PUÒ APPORTARE VARI BENEFICI ALLE PMI

Il **Life Cycle Assessment (LCA) Voucher** è uno dei quindici voucher istituiti dal Ministero dello Sviluppo Economico e della Tecnologia e dal Fondo Sloveno per le Imprese. Questo sistema di voucher porta molti vantaggi insieme ad un elevato potenziale di trasferibilità. **Riduce l'impatto ambientale complessivo dell'intero ciclo di vita di beni e servizi, migliora la competitività dei prodotti di un'azienda e fornisce un unico strumento per misurare gli scambi ambientali a monte e a valle.** Si presenta così l'opportunità di promuovere la LCA come una metodologia standardizzata a livello internazionale che consente alle PMI slovene di quantificare l'impatto ambientale di beni e servizi e migliorare l'intero ciclo di vita dei prodotti.



Stakeholders Meeting

STAKEHOLDERS MEETING DELLA TRANSDANUBIA OCCIDENTALE, TENUTASI IL 14.09.2022

Le discussioni tra gli stakeholder durante il secondo semestre si sono concentrate sui **risultati del workshop interregionale "Circular Economy Action Plan and EU Green Deal synergies"** e sul prossimo workshop sui "Sistemi di reporting e certificazione della simbiosi industriale" previsto in Molise.

Dopo la conclusione degli stakeholder, Pannon Novum raccoglierà i loro risultati e produrrà una relazione che analizza le opinioni e le raccomandazioni delle parti interessate più importanti di ciascuna regione, per evidenziare il risultato del loro impegno con i partner del progetto SYMBI.

Dall'incontro del Transdanubio occidentale

Ipari szimbiózis: Unilever + Seri Plast SYMBI Interreg Europe

- 75 millió EUR, európa legkorszerűbb műanyagfeldolgozó üzem
- Régi, bezárt üzem újraindítása, hátrányos helyzetű térségben dél Olaszországban
- Mechanikai (75%) és vegyi (25%) újrafeldolgozás = 100%
- Legmagasabb minőség: élelmiszer-csomagolás

The slide also features logos for SERI industrial and Unilever, and a photograph of a recycling facility. On the right side, a vertical list of video call participants is visible, including names like Szakonyi Petra and VMKIK.

News dei Partners

L'ECONOMIA CIRCOLARE - DALLA TEORIA ALLA PRATICA, PARCO TECNOLOGICO DI CRACOVIA, 30.05.2022-31.05.2022

Nell'ambito dell'iniziativa della Commissione europea "La scienza incontra le regioni", il Marshal Office della regione di Małopolska insieme al Parco tecnologico di Cracovia, ha organizzato il 30-31 maggio 2022 un evento di due giorni su **"Economia circolare - Dalla teoria alla pratica"**. Il suo scopo era quello di **presentare contenuti educativi, promuovere varie soluzioni di economia circolare e buone pratiche nella regione**, nonché di **dimostrare iniziative a sostegno della transizione verso un'economia circolare**. Più di 100 partecipanti provenienti da imprese, scienza, università, società civile e amministrazione locale si sono riuniti e hanno discusso le strategie prospettiche verso un futuro più sostenibile.



I partecipanti, comprese gli stakeholder di SYMBI, hanno sottolineato la necessità di intraprendere azioni trasversali orizzontali che non si limitino a un solo settore. Le conclusioni tratte da questo evento saranno sfruttate dalle autorità regionali nell'elaborazione delle politiche relative all'economia circolare nella regione della Małopolska.

Prossimo evento

WORKSHOP SU "I SISTEMI DI REPORTING E CERTIFICAZIONE DELLA SIMBIOSI INDUSTRIALE", A PALAZZO SAN FRANCESCO, ISERNIA, in programma il 29.09.2022

La Camera di Commercio del Molise organizzerà il Workshop interregionale "**Sistemi di segnalazione e certificazione della simbiosi industriale**" che si terrà a Isernia presso la Sala Consiliare di Palazzo San Francesco, sede dell'antico Municipio, il **29 settembre** alle ore **9.30**.

I punti focali del workshop sono i **sistemi di reporting e certificazione della Simbiosi Industriale**.

Nonostante i benefici ambientali, economici e sociali della simbiosi industriale, la mancanza di standard comuni per la misurazione e la rendicontazione nell'UE scoraggia le aziende dal partecipare a collaborazioni di simbiosi industriale. In questo contesto, la certificazione e il reporting possono essere una componente importante e in crescita per garantire la responsabilità aziendale e facilitare la proliferazione delle pratiche di simbiosi industriale.

Tutti i partner parteciperanno all'evento. Le presentazioni saranno tenute, tra gli altri, da **Enea** - Agenzia Nazionale per le Nuove Tecnologie, l'Energia e lo Sviluppo Economico Sostenibile, **UNI** - Ente Italiano di Standardizzazione, Scuola Superiore Sant'Anna di Pisa - Laboratorio di Gestione della Sostenibilità (SUM Lab).

L'evento concluderà il progetto dopo 6 anni di attività.

Partnership



CAMERA DI COMMERCIO
DEL MOLISE



HÄMEEN LIITTO
Regional Council of Häme

HAMK
HÄMEEN AMMATTIKORKEAKOULU
HAMK UNIVERSITY OF APPLIED SCIENCES



KRAKÓW REGION
MAŁOPOLSKA

**ΔΗΜΟΣ
ΚΟΖΑΝΗΣ**



REPUBLIC OF SLOVENIA
GOVERNMENT OFFICE FOR DEVELOPMENT
AND EUROPEAN COHESION POLICY

Rimani aggiornato

Per rimanere aggiornati sulle azioni e gli eventi del Progetto seguici sui Social Media o visita il nostro sito:



<http://www.interregeurope.eu/symbi/>



www.facebook.com/interregeurope.eu.symbi



www.twitter.com/SYMBIPROJECT



pannonnovum@pannonnovum.hu