



Rahoitusvälineitä elinvoimaisen kulttuuriperinnön tueksi

FINCH-hankkeen rahoitusopas
kulttuuriperintötoimijoille



ETELÄ-POHJANMAAN LIITTO

Regional Council of South Ostrobothnia



Etelä-Pohjanmaan liitto

Rahoitusvälineitä elinvoimaisen kulttuuriperinnön tueksi,
FINCH-hankkeen rahoitusopas kulttuuriperintötoimijoille

ISBN 978-951-766-420-2 (verkkójulkaisu) | ISSN 1237-9948

Julkaisu C:99 | Julkaisuvuosi 2021

www.eplitto.fi



Sisällys

Johdanto	7
FINCH on osa Interreg Europea	8
Hankekumppanit ja kansainväliset tapaamiset.....	8
Sidosryhmätyöskentely.....	9
Oppaan tavoitteet ja sisällöt.....	10
Kulttuuriperinnön monta eri puolta	12
Aineellisuus ja aineettomuus.....	13
Kulttuuriperintö ja yhteisöt.....	14
Kulttuuriperintö yhteiskunnassa	15
Suomen kulttuuriperintöpolitiikan ohjaus ja hallinta	17
Opetus- ja kulttuuriministeriö päävastuussa	18
Lainsäädännön monta rajapintaa kulttuuriperintöön	18
Strategiatyö on osa ajankohtaista keskustelua	19
Sopimukset, strategiat.....	20
Raportteja ja selvityksiä	21
Kulttuuriperinnön kasvava rooli EU:ssa	23
Kulttuuriperintö on Euroopalle tärkeää	24
Kulttuuriperinnön teemavuosi 2018.....	24
EU ja kulttuuriperinnön täydentävä rahoitus – esimerkkinä Kalevan Navetta Seinäjoelta	25
Euroopan kulttuuriperintöpolitiikan ohjausdokumentteja	26
EU:n kulttuuriperintöä koskevia raportteja	28

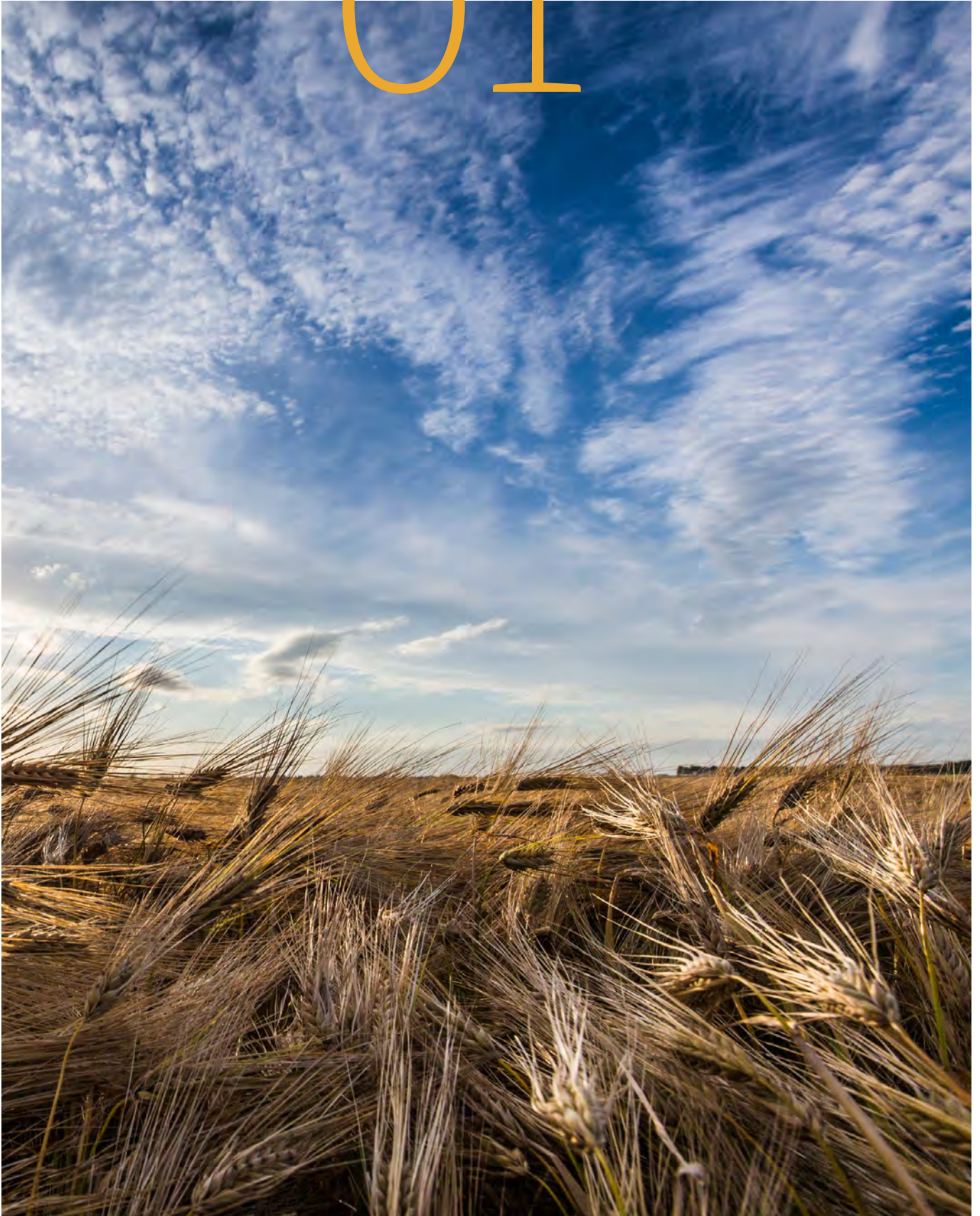
Kulttuuriperintö ja rahoitusvälineiden tarkastelu FINCH-hankkeessa	30
Living document -oppaan rakenne	31
Living document -oppaan näkökulma kulttuuriperintöön	32
Investointien vaikutusarviointi	33
Euroopan kulttuuriperintöpolitiikan ohjausdokumentteja	34
Rahoitusvälineet täydentämässä julkisten varojen käyttöä.....	37
Laina.....	38
Takaus	38
Pääomitus osakkeilla	39
Välirahoitus (mezzanine, hybridirahoitus).....	39
Rahoitusvälineet osana ERI-rahastojen käyttöä	40
Pommerin voivodikunnan kaupunkikehityksen rahasto, Puola	41
Yhdistetty mikrolaina ja avustus, Unkari	42
Yrittäjyyden kannustusrahasto, Liettua.....	43
Mikrovälirahoitus, Saksa	44
Nousevia tapoja rahoittaa kulttuuriperintöä.....	45
Joukkorahoitus	45
Public-Private Partnerships, PPP	46
Verovähennykset.....	47
FINCH-hankkeen hyviä käytäntöjä	50
Etelä-Pohjanmaa, Suomi	51
Veistoskummit-sponsorointimalli, Ähtäri	51
Kalevan Navetta ja monitahoinen kumppanuus -malli, Seinäjoki ..	52
Piemonte, Italia	54
Faraggiana-elokuvateatteri ja joukkorahoitus, Torino/Novara	54
Savoijin kuningashuoneen kiinteistöt ja PPP-malli	54
Saksi-Anhaltin osavaltio, Saksa	55
Ravelliinin kunnostus ja joukkorahoitus, Magdeburg	55
Historialliset puutarhat ja yhteistyöverkosto, Saksi-Anhalt	56

Łódźin voivodikunta, Puola	57
"Kutojien kaupungin" puutalokortteleiden kunnostus, Zgierz	57
Eurooppa-instituutti ja tilavuokraus, Łódź	57
Lounais-Oltenia, Romania	58
Taidemuseon kunnostus ja kulttuurikeskus, Craiova	58
Rautaportit-alueen museon kunnostus, Drobeta-Turnu Severin	59
Vesilinna-tornin kunnostus, Drobeta-Turnu Severin	60
Thessalia, Kreikka	60
Antiikinajan amfiteatterin restaurointi, Larissa	60
Vedenalainen kulttuuriperintö ja matkailun kehittäminen, Alonnisos	61
Antikhyteran mekanismi ja arkeologian sponsorointi, Ateena/Khytera	62
Kulttuuriperinnön tuen ja rahoituksen lähteitä Suomessa	63
Museoviraston avustukset	64
ELY-keskusten rakennusperintöavustukset	67
Kotiseutuliiton avustukset	68
Hankkeistus – maaseudun kehittämishankkeet	69
Leader	70
Ympäristösopimukset	70
Suomen Kulttuurirahaston maakuntarahastot	70
Säätiöt	71
Opetus- ja kulttuuriministeriö	72
Valtion taidetoimikunnat, alueelliset taidetoimikunnat (TAIKE)	72
Kulttuuriperinnön kehittäminen – esimerkkejä Suomesta	73
Adoptoi monumentti, 2008–	74
Skogens Kulturarv i Kvarkenregionen (SKAIK) 2011–2013	74
Maisemat Ruotuun, 2011–2014	75
Genius loci – Paikalliset pyhiinvaellusreitit Keski-Pohjanmaalla, 2012–2014	75
Pohjalaistaloverkoston rakentaminen (POTRA), 2013–2014	76

Kulttuuriympäristö näkyväksi (KYNÄ), 2015–2019	78
Wolmar, 2016–2018	78
Maailmanperinnöstä voimaa paikallisiin palveluihin, 2016–2020	79
Miljöömatkailu, 2017–2018	79
Kirkkotiet liikunta- ja pyhiinvaellusreiteiksi, 2018–2019	80
Anjalan kartanon uusi aika, 2018–2020	81
Kestävä kansainvälinen historiamatkailu & Brahelinnan sotakoulu, 2020–2022	82
Liitteet	83
Sanasto.....	90
Lyhenteet.....	94
Kirjallisuutta.....	95
Kuvat	96



01



Johdanto

▶ FINCH on osa Interreg Europea

FINCH-hanke toteutetaan Interreg Europe -ohjelmasta, joka on osa EU:n Kestävää kasvua ja työtä -ohjelman toteutusta (ohjelmakausi 2014–2020). Interreg Europe -hankkeet tukevat viranomaisien ja muiden toimijoiden yhteistyötä aluekehityksen parissa. Hankkeiden avulla eri puolilla Eurooppaa sijaitsevat organisaatiot voivat vaihtaa kokemuksia ja näkemyksiä julkisten poliitikkojen toimivuudesta ja siitä, miten niitä voisi parantaa.

FINCH-hankkeen teemana on kulttuuriperintökohteiden rahoitus: tehtävänä on tunnistaa erilaisiin rahoitusvälineisiin liittyviä mahdollisuuksia ja keinoja vahvistaa julkisen ja yksityisen sektorin yhteistyötä kulttuuriperinnön hyväksi.

▶ **FINCH-hanke Etelä-Pohjanmaan liiton verkkosivuilla**

▶ **FINCH-hankkeen kotisivu (englanniksi)**

FINCH-hanke toimii vuosina 2018–2022 neljän ja puolen vuoden ajan. Toiminta-aika jakautuu kahteen vaiheeseen. Ensimmäisessä, hankkeen aktiivivaiheessa, hankekumppanit keskittyivät keskinäiseen kokemusten ja tiedon vaihtoon sekä vertaisarviointiin yhdessä alueellisten sidosryhmien kanssa. Ensimmäisen vaiheen lopuksi laadittiin toimintasuunnitelma, jota hankkeen toisessa vaiheessa toteutetaan. Etelä-Pohjanmaan liiton osalta toimintasuunnitelman toteutuksena on syntynyt tämä rahoitusopas kulttuuriperintöalan toimijoille.

▶ **Tutustu tarkemmin Etelä-Pohjanmaan liiton FINCH-toimintasuunnitelmaan**

Hankekumppanit ja kansainväliset tapaamiset

FINCHin hankerahoituksen hakija ja pääpartneri on Piemonten aluehallinto (Regione Piemonte, Italia). Hankkeen muut jäsenet ovat aluehallinnosta ja -kehittämisestä vastaavia organisaatioita kuudesta Euroopan maasta: Saksi-Anhaltin investointipankki Saksasta, Łódźkien alueen voivodikunta Puolasta, Lounais-Oltenian kehittämisagentuuri Romaniasta, Thessalian aluehallinto Kreikasta sekä Etelä-Pohjanmaan liitto Suomesta. Lisäksi Torinon yliopiston hallinnon ja johtamisen laitos on toiminut hankkeen neuvoa-antavana kumppanina.



Päätös FINCH-hankkeen hyväksymisestä saatiin toukokuussa 2018, ja hankkeen ensimmäinen tapaaminen oli Pohjois-Italian Torinossa 3.–4. heinäkuuta 2018. Sen jälkeen hankkeessa tavattiin viisi kertaa ja tutustuttiin eri hankekumppanien alueisiin sekä niiden esittelemiin kulttuuriperintökohteisiin. Kuudes tapaaminen oli määrä pitää maaliskuussa 2020 Kreikassa, mutta koronapandemian vuoksi tapaamista siirrettiin, ja lopulta se järjestettiin virtuaalisessa muodossa.

AJANKOHTA	TAPAAMINEN
3.–4. 7. 2018	Kick off -tilaisuus, Torino, Italia
6.–7. 11. 2018	1. työpaja, Piemonten alue (Torino, Biella), Italia
26.–27. 2. 2019	2. työpaja, Lounais-Oltenia (Craiova, Drobeta-Turnu Severin), Romania
9.–10. 4. 2019	3. työpaja, Etelä-Pohjanmaa (Seinäjoki, Ähtäri), Suomi
12.–13. 6. 2019	4. työpaja, Saksi-Anhalt (Magdeburg, Haldensleben), Saksa
23.–24. 10. 2019	5. työpaja, Łódźin voivodikunta (Łódź, Zgierz, Nieborów), Puola
18.–19. 1. 2021	6. työpaja (virtuaalinen), Thessalian alue (Larissa), Kreikka

Sidosryhmätyöskentely

Tärkeä osa Interreg-hankkeita on sidosryhmätyöskentely. Sen avulla kunkin hankkeeseen osallistuvan alueen eri tahot pääsevät keskustelemaan hankkeen teemoista ja aluekehityksestä sekä vaikuttamaan hankkeessa tehtävään toimintasuunnitelmaan. Etelä-Pohjanmaan osalta sidosryhmässä on ollut edustettuna 12 eri tahoja. Sidosryhmä kokousti hankkeen ensimmäisen vaiheen aikana kahdeksan kertaa. Aktiiviset sidosryhmän jäsenet ovat hankkeen toisessa vaiheessa osallistuneet palautekeskusteluihin, joissa on kehitetty käsillä olevaa opasta. Kokouksista ei Interreg Europe -ohjelman sääntöjen mukaisesti ole maksettu kokouspalkkioita.

FINCH-hankkeen sidosryhmätahot Etelä-Pohjanmaalla:

- » Etelä-Pohjanmaan elinkeino-, liikenne- ja ympäristökeskus
- » Etelä-Pohjanmaan liiton kulttuurilautakunta (v. 2021 asti)
- » Etelä-Pohjanmaan liitto
- » Helsingin yliopiston Ruralia-instituutin Seinäjoen toimipaikka
- » Nelimarkka-museo (Etelä-Pohjanmaan taiteen alueellinen vastuumuseo)
- » Kauhavan museot
- » Seinäjoen Seudun Kehittämisyhdistys Liiveri ry
- » Pohjalainen rakennusperintö ry
- » Seinäjoen museot (Etelä-Pohjanmaan alueellinen vastuumuseo)
- » Sibelius-Akatemian Seinäjoen yksikkö
- » Suomen kulttuurirahaston Etelä-Pohjanmaan maakuntarahasto
- » Ähtärin kaupunki

Oppaan tavoitteet ja sisällöt

Etelä-Pohjanmaan liitto teki FINCH-hankkeen ensimmäisen vaiheen lopuksi toimintasuunnitelman ja otti siinä tehtäväkseen laatia oppaan rahoitusvälineiden mahdollisuuksista kulttuuriperintöalalla. Oppaan ideoinnin taustalla ovat hankkeessa saadut kokemukset ja tiedot. Eryteisesti vaikutteita on otettu tietokoosteesta, jonka neuvoa-antava kumppani laati hankkeen ensimmäisessä vaiheessa.

Oppaan sisältöjä on pohdittu yhdessä sidosryhmän kanssa. Tavoitteena on, että opas auttaisi lukijaa hahmottamaan kokonaisuutta, jossa kulttuuriperinnön hoidosta ja käytöstä neuvotellaan. Tätä taustaa vasten lukija voi tulkita rahoitusvälineitä, avustuksia ja muita tuen välineitä sekä niihin liittyviä menettelyjä osana kulttuuriperintöpolitiikan kehitystä.

Opas käy aluksi läpi kulttuuriperinnön käsitteellistä taustaa ja esittelee sitten viimeaikaisia politiikkadokumentteja, jotka koskevat kulttuuriperintöalaa. Jokainen on vastuussa kulttuuriperinnöstä, mutta siihen vaikuttavat olennaisesti lainsäädäntö, poliittiset linjaukset ja käytännön toimintamallit.

Suurin osa oppaasta keskittyykin käytäntöihin. Luku viisi käy läpi varsinaiset rahoitusvälineet ja esittelee niiden soveltamista Euroopan rakenne- ja investointirahastojen käytössä. Lisäksi luvussa tutustutaan nouseviin rahoituksen ja tuen välineisiin: joukkorahoitukseen, julkisen ja yksityisen tahon yhteistyöhön (PPP-mallit) sekä verovähennyksen soveltamisen mahdollisuuksiin.

Luku kuusi esittelee FINCH-hankkeen aikana nähdyt hyvät käytännöt eri hankekumppanialueilta. Luku osoittaa eurooppalaisen kulttuuriperinnön monipuolisuuden ja toisaalta selventää, että hyvinkin erilaisilla alueilla kohdataan melko samankaltaisia haasteita. Ratkaisumalleja täytyy kuitenkin soveltaa alueellisesti ja paikallisesti.

Sidosryhmän kanssa päädyttiin siihen, että oppaassa on tärkeää käydä läpi tällä hetkellä Suomessa saatavilla olevia avustuksen ja rahoituksen mahdollisuuksia ja lisäksi esitellä eri hankkeita, joissa eri välineitä on hyödynnetty tai joiden kautta on vahvistettu kulttuuriperinnön kestäväää käyttöä.

Tavoitteena on, että oppaaseen koostetut tiedot ja lukuisat esimerkit rohkaisivat kulttuuriperintöalan toimijoita tutustumaan eri mahdollisuuksiin hoitaa ja vaalia kulttuuriperintöä ja kannustaisivat ottamaan yhteyttä eri toimijoihin. Usein kulttuuriperintöä hoidetaan kohde ja projekti kerrallaan – yhdessä.



02



— Kulttuuriperinnön —
monta eri puolta

Kulttuuriperintö on käsitteenä laaja. Hyvin erilaiset kohteet ja ilmiöt voivat olla osa kulttuuriperintöä. Siksi sen yksiselitteinen määrittely on hankalaa. Usein ajatellaan, että kulttuuriperintöä ovat erilaiset muinaismuistot kuten esihistorialliset esinelöydöt tai rakennettu kulttuuriperintö kuten vanhat kirkkorakennukset.

Myös laajemmat kokonaisuudet ovat kulttuuriperintöä. Kulttuuriympäristön käsite kattaa sekä rakennettuja että luonnonperintökohteita. Osa kulttuuriympäristöjä ja aineellista perintöä ovat myös vedenalainen ja merellinen kulttuuriperintö. Se koskee esimerkiksi merenkulun historiaa mutta myös meriarkeologisia kohteita, kuten erilaisia hylkyjä.

FINCH-hankkeessa huomio on pääosin rakennetussa kulttuuriperinnössä.

Aineellisuus ja aineettomuus

Käsitys kulttuuriperinnöstä ei ole muuttumaton, vaan sen sisällöistä ja merkityksistä keskustellaan. Keskustelun pohjalta tehdään myös kulttuuriperinnön uudelleenvalintoja, lisäyksiä tai karsimisia. On kulttuuriperinnölle ominaista, että se elää ajassa ja mukautuu.

Kulttuuriperinnöstä puhumiseen ja kirjoittamiseen kytkeytyy monia tarkentavia käsitteitä ja termejä. Niitä tulee sekä kulttuuriperinnön suojelun ja hallinnon taholta että tieteellisen tutkimuksen ja keskustelun pohjalta. Käsitteet ja termit auttavat hahmottamaan kulttuuriperinnön laajaa kokonaisuutta. Siksi myös tämän oppaan loppuun on koottu lyhyt kulttuuriperintösanasto.

Kulttuuriperintöä hahmotetaan aineellisina ja aineettomina asioina ja ilmiöinä. Ymmärrys kulttuuriperinnön aineettomuudesta on vahvistunut, kun Unescon yleissopimus aineettomasta kulttuuriperinnöstä (2003) ratifioitiin eli vahvistettiin myös Suomessa vuonna 2013. Sopimuksen avulla vahvistettiin, että esineiden, rakennusten ja ympäristöjen lisäksi kulttuuriperintöä ovat myös erilaiset taidot, tiedot ja käytännöt.

Vaikka aineettomuuden näkökulma on vahvistunut viime vuosina, on hyvä muistaa, että kulttuuriperinnön aineellisuus ja aineettomuus kytkeytyvät lähtökohtaisesti toisiinsa. Esineeseen tai rakennukseen liittyvät merkitykset ovat osa sen kulttuuriperinnöllistä arvoa. Esine voi liittyä johonkin perinteiseen rituaaliin ja rakennus voi ilmentää erilaisia käsityötaitoja.

Digitaalisuus vahvistaa aineettomuuden ja aineellisuuden välistä suhdetta. Digitointi mahdollistaa esimerkiksi sen, että kulttuuriperintökohteita voi tarkastella kotona omalta päätelaitteelta. Se auttaa etenkin hauraiden esineiden säilymistä.

Samalla aineistot ovat laajemman yleisön saatavilla. Virtuaaliset esittelyt puolestaan mahdollistavat aivan uudenlaiset tavat nähdä ja kokea kulttuuriperintöä elämyksellisesti ja moniaistisesti.

Kulttuuriperinnöstä keskustelu ja neuvottelut siitä, mikä on kulttuuriperintöä, miten ja mitä kulttuuriperintökohteita suojellaan ja hoidetaan, heijastaa ihmisten suhtautumista menneisyyteen. Kulttuuriperinnön yhteydessä puhutaankin menneisyysuhteista ja kulttuuriperintöprosesseista. Ilmiön laajuutta lisää se, että kulttuuriperinnön itsensä ajatellaan olevan osa kokonaisuutta, jonka kautta ihmiset tunnistavat ja jäsentävät identiteettiään ja kuulumistaan johonkin ryhmään.

Kulttuuriperintö ja yhteisöt

Hyvinvoiva ja elävä kulttuuriperintö tarvitsee ihmisiä ja yhteisöjä, jotka pitävät sitä arvokkaana. Erilaisten yhteisöjen merkitys kulttuuriperinnön kannalta tunnustetaan yhä paremmin. Sen myötä ymmärretään, että on olemassa monenlaista kulttuuriperintöä, ja ettei esimerkiksi ole vain yhtä suomalaista kulttuuriperintöä.

Kulttuuriperinnön yhteisöllisyys korostaa erilaisten ihmisten mahdollisuuksia olla mukana kulttuuriperintöprosesseissa. Ajatus on vahvasti esillä aineettoman kulttuuriperinnön suojeluun liittyvissä elävän perinnön ringeissä. Rinki tarkoittaa sitä, että jonkin perinnön tuntijat löytävät toisensa ja työskentelevät yhdessä aineettoman kulttuuriperinnön vaalimisen ja siirtämisen hyväksi. Tavoitteena on tuoda yhteen jonkin perinteen harjoittajien yhdistyksiä ja lisäksi koulutusorganisaatioita, museoiden ja arkistojen edustajia. Toiminnan on huomioitava kestävää kehitystä, yhteisöjen välistä kunnioitusta sekä ihmisoikeuksien toteutumista.

Lue lisää aineettomasta kulttuuriperinnöstä Suomessa

Kulttuuriperintö ei siis ole vain vanhoja esineitä, rakennuksia ja rituaaleja, vaan ihmisten keskinäistä yhteistyötä ja toimintaa, joilla välitetään tietoja, taitoja ja kokemuksia yli sukupolvien. Näin toiminta kulttuuriperinnön parissa voi tukea yksilön omaa identiteettityötä ja samalla vahvistaa eri sukupolvien ja ihmisryhmien välistä vuorovaikutusta.



Kulttuuriperintö yhteiskunnassa

Kulttuuriperintöön kytkeytyy monia huomioitavia seikkoja ja eri näkökulmia, eivätkä siihen liittyvät kysymykset ole aina helposti ratkottavissa. Kysymysten asettelun rikkaus kuitenkin tarkoittaa myös, että kulttuuriperinnön merkitys on tunnistettu monin eri tavoin ja että se on tärkeä osa yhteiskunnallista keskustelua.

Parhailtaan Suomessa valmistellaan kulttuuriperintöstrategiaa, joka jatkaa aiemman kulttuuriympäristöstrategian ja sen toimeenpanosuunnitelman (2014–2020) työtä. Taustalla on pitkäjänteinen ja kansainvälinen kehittämistyö kulttuuriperinnön hyväksi. Suomalaista kulttuuriperintöpolitiikkaa tehdään jatkuvassa vuorovaikutuksessa alan kansainvälisten toimijoiden kanssa.

Kulttuuriperinnön merkitys on kasvanut myös Euroopan unionin tasolla. EU:n dokumenteissa kulttuuriperintö korostuu eurooppalaisten yhteisenä perintönä ja identiteetin pohjana. Kansainvälisten sopimusten ohjaamana myös EU:n kulttuuriperintöpolitiikassa painottuu monipuolisesti kestävä kehitys.

Esimerkiksi arvokkaiden rakennusten oikea-aikainen ja viisaasti toteutettu kunnostaminen säästää luonnonvaroja, pitää yllä ja välittää uusille sukupolville taitoja ja – ennen kaikkea – mahdollistaa tulevaisuuden kulttuuriperinnön olemassaolon. Samalla huomioidaan myös taloudellisesti kestävä näkökulma. Kulttuuriperintökohteilla on suuri merkitys muun muassa alueiden matkailuteollisuuden kannalta.

FINCH-hankkeen aiheena on kulttuuriperintötyötä tukevien rahoitusvälineitten kehittäminen ja julkisten ja yksityisten toimijoiden yhteistyön lisääminen. Teema on erittäin ajankohtainen ja Euroopan unioninkin tasolla toistaiseksi melko uusi aihe.

FINCH-hanke on havainnollistanut, että hyvinkin erilaiset alueet kohtaavat samankaltaisia ongelmia. Ydinkysymys onkin usein sama: mistä varat merkittävän historiallisen kohteen kunnostamiseen ja ylläpitoon? Kyse voi olla hyvin eri mittakaavan kohteista. Piemonten alueella on haettu ratkaisuja historiallisen Savojin kuningashuoneen lukuisten palatsien ylläpitokuihin. Ähtärin veistoskummi-malli puolestaan tarjoaa välineen yksittäisen taideteoksen hoitokuluihin. Onkin tärkeää huomata, että usein kulttuuriperintötyössä yksittäisten kohteiden hoito on sidoksissa laajoihin kokonaisuuksiin.

Kulttuuriperintö huomioidaan maakuntakaavassa



Valtakunnallisesti ja maakunnallisesti arvokkaat kulttuuriperinnön osat huomioidaan ja osoitetaan maakuntakaavassa, joka on yleispiirteinen suunnitelma maakunnan alueiden käytöstä. Maakuntakaava ohjaa kuntien yleiskaavoitusta ja siten myös arvokkaan kulttuuriperinnön huomiointia kuntatasolla. Kulttuuriperintöä koskevien maakuntakaavaratkaisujen taustalla vaikuttavat ennen kaikkea valtakunnalliset ja maakunnalliset maisema-alueita, rakennettuja kulttuuriympäristöjä ja muinaisjäännöksiä käsittelevät inventoinnit. Sen lisäksi, että inventointien sisältämät tiedot osaltaan ohjaavat kaavamerkintöjä- ja määräyksiä, on inventointien tuottama ymmärrys ympäröivästä kulttuuriperinnöstä jo itsessään arvokasta.

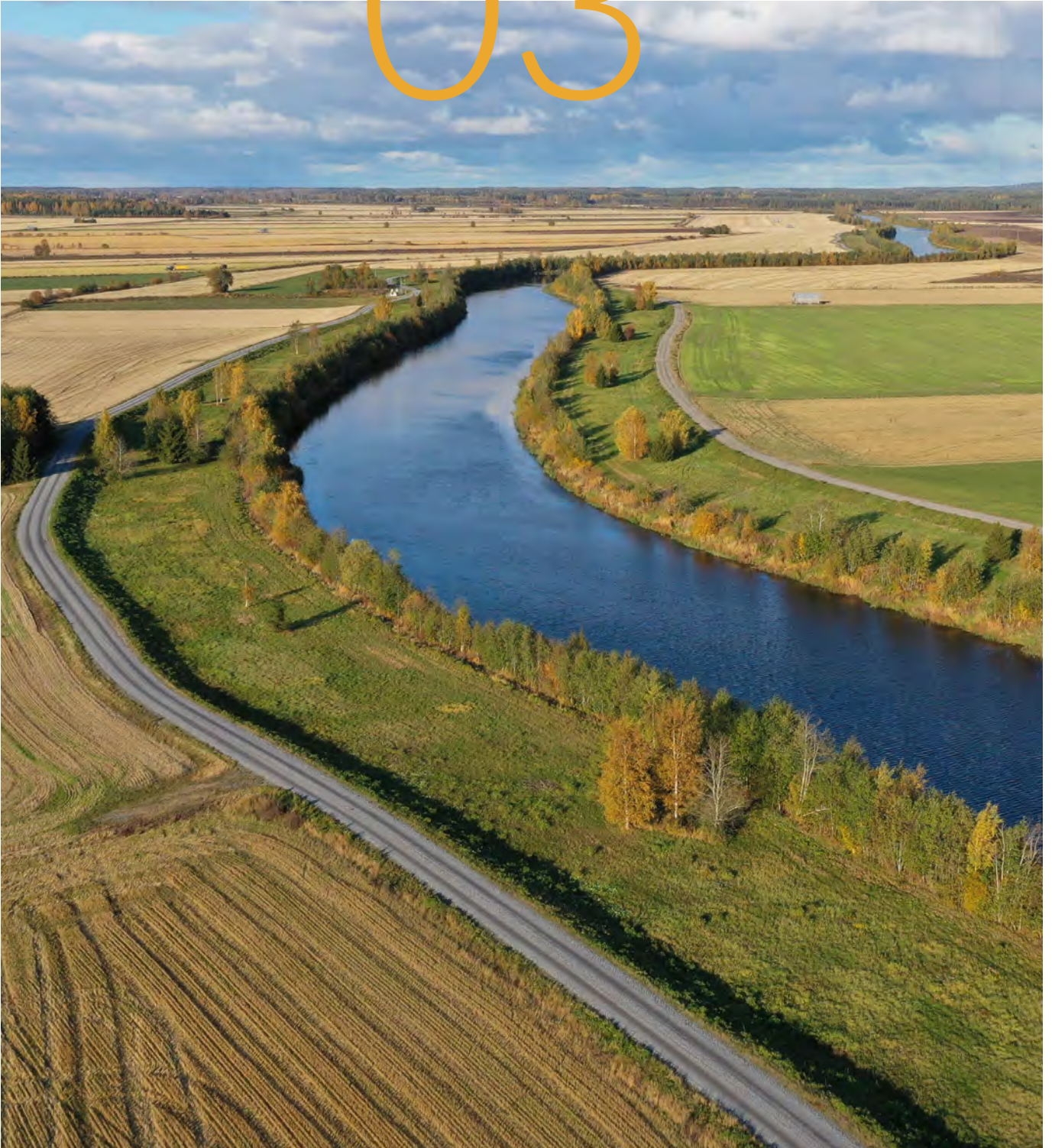
Etelä-Pohjanmaan liitto on viime vuosien aikana teettänyt useampia maakunnan kulttuuriperintöä koskevia inventointeja. Tuoreimmat inventoinnit koskevat maakunnallisesti arvokasta rakennettua kulttuuriympäristöä. Ennen vuotta 1930 valmistuneet rakennetun kulttuuriympäristön kohteet inventoitiin vuosina 2016–2017. Uudemmat, vuosina 1930–1990 valmistuneet kohteet inventoitiin vuosina 2019–2021, jolloin toteutettiin myös molempiin inventointeihin sisältyneiden kohteiden arvotus. Inventointiaineistot ovat kaikkien hyödynnettävissä Etelä-Pohjanmaan liiton nettisivuilla.

Etelä-Pohjanmaan maakuntakaavan kokonaisuudistus käynnistyy virallisesti loppuvuonna 2021. Kaavaprosessin aikana kulttuuriperintö huomioidaan muiden teemojen tapaan yhtenä osana maakunnan alueiden käytön suunnittelua.

Susanna Anttila

maakuntasuunnittelija
Etelä-Pohjanmaan liitto

03



Suomen kulttuuriperintöpolitiikan ohjaus ja hallinta

▶ Opetus- ja kulttuuriministeriö päävastuussa

Opetus- ja kulttuuriministeriö vastaa pääosin kulttuuriperintöalaa koskevista linjauksista ja lainsäädännöstä. Tärkein kulttuuriperinnön asiantuntija ja viranomainen on Museovirasto. Sen toiminta perustuu lainsäädäntöön ja kuuluu opetus- ja kulttuuriministeriön alaisuuteen. Museoviraston historia ulottuu vuoteen 1884, jolloin perustettiin Arkeologinen toimisto.

Kulttuuriperinnöstä huolehtiminen koskee myös muita ministeriöitä. Rakennusperinnön säilyttämisen yleinen kehittäminen ja ohjaus kuuluu ympäristöministeriölle. Toimialaa edistävät ja valvovat elinkeino-, liikenne- ja ympäristökeskukset ja Museovirasto, joka toimii asiantuntijana rakennusperinnön säilyttämisessä.

Kulttuuriympäristöön liittyvät kysymykset kytkeytyvät myös maa- ja metsätalousministeriöön. Esimerkiksi maaseuturahaston kautta toteutetaan aiheeseen monin eri tavoin liittyviä hankkeita. Lisäksi Metsähallituksella on valtion liikelaitoksena velvollisuus hoitaa hallussaan olevaa kulttuuriperintöä. Tältä osin ohjauksesta vastaakin ympäristöministeriö ja toimintaa ohjeistaa Museovirasto.

Alueellisella ja paikallisella tasolla kulttuuriperintötyöstä huolehtivat alueelliset vastuumuseot, muut museot ja lukuisat yhteisötoimijat. Viranomaisvastuussa ovat elinkeino-, liikenne- ja ympäristökeskukset, maakuntien liitot sekä kunnat. Ne vastaavat omalta osaltaan mm. rahoituksen jakamisesta, neuvonnasta ja suunnittelusta. Maakuntien tehtävänä on alueellinen kaavasuunnittelu, mikä ohjaa edelleen kuntien kaavoitustoimia. Kulttuuriperintöä on huomioitava kaavasuunnittelussa ja alueiden käytössä.

Lainsäädännön monta rajapintaa kulttuuriperintöön

Lainsäädäntö kytkeytyy kulttuuriperinnön ohjaukseen ja hallintaan monin tavoin. Alaan liittyvää lainsäädäntöä on uudistettu ja uudistetaan parhaillaan. Museovirastoa koskeva laki uudistui vuonna 2004. Uusi museolaki tuli voimaan keväällä 2019. Sen myötä luotiin valtakunnallinen ja alueellinen vastuumuseojärjestely.

Laki rakennusperinnön suojelusta on vuodelta 2010. Siihen tuli vuoden 2021 alusta muutoksia, jotka laajentavat mahdollisuuksia tehdä esityksiä rakennusperinnön suojelusta. Kirkkolaissa säädetään muun muassa kirkollisten rakennusten suojelusta sekä kirkonkirjojen säilyttämisestä.

Asetus muinaismuistoista annettiin vuonna 1883, ja vielä toistaiseksi on voimassa vuoden 1963 muinaismuistolaki. Marraskuun 2020 alusta asetettiin työryhmä valmistelemaan vanhan muinaismuistolain uudistamista. Ehdotuksen lain kokonaisuudistukseksi odotetaan valmistuvan vuoden 2021 loppuun mennessä.

Myös maankäyttö- ja rakennuslain on tarkoitus valmistua vuoden 2021 loppuun mennessä. Lailla on tärkeä kosketuspinta rakennussuojeluun. Uudistuksen myötä siihen on tarkoitus kirjata säännökset, jotka varmistavat, että myös maailmanperintökohteiden arvot säilyvät, kun suunnitellaan alueidenkäyttöä ja ohjataan rakentamista.

Lisäksi on tärkeää muistaa, että Suomen perustuslaki velvoittaa kaikkia vastuuseen kulttuuriperinnöstä. Se myös oikeuttaa omaan kieleen ja kulttuuriin.

Strategiatyö on osa ajankohtaista keskustelua

Vuosina 2021–22 Suomelle valmistellaan sen ensimmäistä kulttuuriperintöstrategiaa. Se jatkaa aiemman kulttuuriympäristöstrategian ja sen toimeenpanosuunnitelman (2014–2020) työtä. Uuden strategiatyön tavoitteena on laatia valtioneuvoston periaatepäätös vuoteen 2030 ulottuvaksi kulttuuriperintöstrategiaksi, jossa avataan kulttuuriperinnön roolia voimavarana tulevaisuuden kestäville ratkaisuille yhteiskunnassa.



KULTTUURIPERINTÖ
KULTURARV
2030

► Lue lisää kulttuuriperintöstrategian valmistelusta

Itsenäiseen päätäntävaltaan Suomen kulttuuriperintöpolitiikasta vaikuttavat olennaisesti kansainväliset sopimukset ja Euroopan unionin tasolla laaditut ohjausdokumentit. Eri hallinnonaloilla on kytköksiä kansainvälisiin verkostoihin, jotka koskevat myös kulttuuriperintöä. Etenkin Museovirastolla on merkittävä rooli eurooppalaisessa ja kansainvälisessä, kulttuuriperintöalaa koskevassa asiantuntija- ja viranomaisyhteistyössä.

Eurooppalainen ja kansainvälinen kulttuuriperinnön kehittämistyö, erilaiset linjaukset, painotukset ja erityisesti sopimukset vaikuttavat myös paikallistasolla. Euroopan unionilla ei ole oikeutta laatia esimerkiksi direktiivejä kulttuuriperinnöstä, koska etusija on kansallisella päätöksenteolla. Kansallisella tasolla kuitenkin ratifioidaan eli vahvistetaan Unescon ja Euroopan neuvoston sopimuksia. Sopimusten myötä myös Suomessa on esimerkiksi maailmaperintökohteita, joiden hoitoon liittyy sopimuksen mukaisia ehtoja. Tällä tavalla kansainvälisellä, YK:n alaisella Unescolla voi paikallisesti olla näkyvämpi painoarvo kuin EU:n ohjauksella.

Onkin tärkeää, että tietämystä strategiakeskusteluista, ohjauksesta ja sopimuksista vahvistetaan myös alue- ja paikallistasoilla, koska ne usein ovat kansainvälisenkin kehittämistyön tärkeitä kiinnekohtia ja yhteistyökumppaneita. Alueellisen ja paikallisen kulttuuriperintöosaamisen merkitys vain kasvaa, sillä erilaiset osallistamisen tavat ovat yhä tärkeämpi osa kulttuuriperintöprosesseja ja etenkin kulttuuriperinnön paikallista hoito- ja suojelutyötä.

Sopimukset, strategiat

1987	Valtiosopimus	Asetus maailman kulttuuri- ja luonnonperinnön suojelemista koskevan yleissopimuksen voimaansaattamisesta
2013	Valtiosopimus	Valtioneuvoston asetus aineettoman kulttuuriperinnön suojelemisesta tehdyn yleissopimuksen voimaansaattamisesta
2014	Strategia; Valtioneuvoston periaatepäätös	Kulttuuriympäristöstrategia 2014–2020
2015	Toimeenpanosuunnitelma	Kulttuuriympäristö yhteisenä voimavarana. Kulttuuriympäristöstrategian toimeenpanosuunnitelma 2014–2020
2015	Strategia	Yhteinen perintömme – kansallinen maailmanperintöstrategia 2015–2025
2018	Valtiosopimus	Valtioneuvoston asetus kulttuuriperinnön yhteiskunnallisesta merkityksestä tehdystä Euroopan neuvoston puiteyleissopimuksesta
2018	Poliittinen ohjelma	Mahdollisuuksien museo – Opetus- ja kulttuuriministeriön museopoliittinen ohjelma 2030

Raportteja ja selvityksiä

2015	Selvitys	Kohti kestäväää kulttuuriperintötyötä. Taustaselvitys Faron yleis-sopimuksen voimaansaattamiseksi Suomessa	Museovirasto, Kotiseutuliitto, opetus- ja kulttuuriministeriö
2017	Selvitysraportti	Kulttuuriperintöbarometri 2017	Museovirasto, ympäristöministeriö
2017	Selvitysraportti	Kulttuuriympäristö voimavarana maakunnissa ja alueilla. Maakuntamuseoselvitys	Opetus- ja kulttuuriministeriö
2019	Selvitysraportti	Rakennusperintöavustusten vaikutusten arviointi	Ympäristöministeriön julkaisuja 2019:3
2019	Loppuraportti	Kulttuuriperinnön eurooppalainen teemavuosi 2018	Museovirasto
2020	Hanke- raportti	Kestävästi yhdessä. Kulttuuriperintö ja matkailu Suomen menestystekijöinä	Museovirasto
2021	Selvitysraportti	Kulttuuriympäristöstrategian (2014–2020) arviointi	Valtioneuvoston julkaisuja 2021:3
2021	Selvitys	Kulttuuriperinnöt kestävän tulevaisuuden avaimina. Taustaselvitys kulttuuriperintöstrategian laatimisen tueksi	Opetus- ja kulttuuriministeriön julkaisuja 2021:28



Kulttuuriperinnön suojele maankäytön suunnittelussa



Kulttuuria ja maisemakohteita suojellaan maankäyttö- ja rakennuslain (MRL) mukaisten, seudullisten maakuntakaavojen ja kuntien yleis- ja asemakaavojen kautta. Kun asemakaavaa laaditaan, täytyy huomioida paikallisesti arvokkaat kulttuuriympäristöt ja rakennukset, jotka voidaan asettaa kaavan avulla suojeltaviksi. Kaavasuojelluista kohteista, ja suojelumääräyksistä saa tietoa oman kunnan kaavoittajalta tai rakennusvalvonnalta.

Lakia rakennusperinnön suojelusta voidaan soveltaa kohteissa, jotka sijaitsevat kaava-alueiden ulkopuolella tai kohteissa, jotka katsotaan valtakunnallisesti merkittäviksi. Erityislain mukainen suojelupäätös voidaan tehdä myös, jos kohdetta ei aikataulujen vuoksi tai muista syistä voida tai haluta suojella asemakaavalla tai jos kaavasuoja ei ole riittävää esimerkiksi rakennuksen sisätilojen osalta.

Erityislain mukaisen suojeluasian voi laittaa vireille kohteen omistaja, valtion viranomainen, maakunnan liitto, alueellinen vastuumuseo tai kunta, jonka alueella kohde sijaitsee. Samoin suojeluesityksen voi tehdä alueella toimiva rekisteröity yhteisö, jonka tarkoituksena on kulttuuriperinnön vaaliminen tai rakennetun ympäristön laatuun vaikuttaminen. Lapissa suojeluasian voi laittaa vireille saamelaiskäräjät, jos asia koskee saamelaista rakennusperintöä tai kolttien kyläkokous, jos asia koskee kolttsaamelaista rakennusperintöä.

Muinaismuistolailla ovat suojeltuja automaattisesti kaikki kiinteät muinaisjäännökset ja yli sata vuotta vanhat laivahylyt. Laki koskee niin esihistoriallisia kuin historiallisiakin kohteita. Nuorimpia suojelun piiriin luettuja kohteita ovat ensimmäisen maailmansodan aikaiset puolustuslaitteet.

Kirkkolaisissa ja laissa ortodoksisista kirkoista on erillismääräykset yli satavuotiaiden kirkollisten rakennusten suojelusta.

Juhani Hallasmaa

ylitarkastaja

Etelä-Pohjanmaan ELY-keskus

04



— Kulttuuriperinnön —
kasvava rooli EU:ssa

► Kulttuuriperintö on Euroopalle tärkeää

Euroopan unionin kiinnostus kulttuuriperintöön on kasvanut läpi 2000-luvun. Tähän kehitykseen ovat vaikuttaneet muiden muassa eurooppalaiset kulttuuriperintöverkostot sekä eräiden EU-puheenjohtajamaiden kannanotot. Vuonna 2010 Belgia esitti EU-puheenjohtajuutensa yhteydessä Bruggen julkilausuman, jossa painotettiin kulttuuriperinnön merkitystä resurssina Euroopalle. Tämän jälkeen kulttuuriperinnön merkitystä ovat korostaneet myös Liettua, Kreikka ja Italia omien puheenjohtajuuskausiensa yhteydessä.

EU:n kulttuuriperintöpolitiikka on rakentunut vähitellen vuorovaikutuksessa kansallisen tason, muiden eurooppalaisten sekä kansainvälisten tahojen kanssa. Näin EU on vahvistanut profiliaan kulttuuriperintötoimijana kansallisten ja kansainvälisten toimijoiden, kuten Unescon, välissä. EU:ssa jäsenvaltioilla on kuitenkin edelleen ensisijainen määräysvalta kulttuuriperintönsä hoidosta ja hallinnasta, jota EU kulttuuriperintöpolitiikallaan voi tukea. Yksi tärkeä keino on saada aikaan vaihtoa ja tiedonjakoa hyvistä käytännöistä EU:n alueiden välillä.

Tärkeä ankkurointi EU:n kulttuuri- ja kulttuuriperintöpolitiikalle on vuonna 1992 allekirjoitettu Maastrichtin sopimus eli Euroopan yhteisön perustamissopimus. Sopimuksen artiklan 151 (alun perin artikla 128) mukaan EU on sitoutunut Euroopan kannalta merkittävän kulttuuriperinnön säilyttämiseen ja suojaamiseen. (Velvoite toistuu Lissabonin sopimuksen [2007] artiklassa 167). Sama artikla vahvistaa EU:n yhteistyön Euroopan neuvoston kanssa. Siksi muun muassa Euroopan neuvoston vuoden 2005 Faron sopimus on erittäin merkittävä myös EU:n kannalta.

Kulttuuriperinnön teemavuosi 2018

Erilaisia Euroopan unionin teemavuosia on vietetty jo pitkään, mutta kulttuuriperintö nousi teemavuoden aiheeksi vuonna 2018 ensimmäistä kertaa. Se heijastaa sitä, että kulttuuriperinnön yhteiskunnallinen rooli on kasvanut ja että sen merkitystä osana eurooppalaista rauhanprojektia halutaan vahvistaa myös taloudellisesti. Teemavuosi kannusti ihmisiä tutustumaan eurooppalaisen kulttuuriperinnön monipuolisuuteen ja siihen, miten kulttuuriperintö on läsnä kunkin omassa arjessa ja lähipiirissä. Samalla tavoitteena oli kiinnittää huomiota siihen, että kulttuuriperintö on myös tulevaisuuden voimavara ja osa kestävästä kehityksestä.

Suomessa kulttuuriperinnön teemavuoden yhteydessä painotettiin osallisuutta. Museoiden, järjestöjen ja erilaisten yhdistysten toivottiin etsivän uusia menetelmiä vahvistaa ihmisten osallistumista ja vuorovaikutusta kulttuuriperinnön parissa. Siksi myös kulttuuriperinnön saatavuus ja saavutettavuus olivat vahvasti esillä. Osana teemavuotta Museovirasto ja ympäristöministeriö laativat kulttuuriperintöbarometrin. Sen avulla tutkittiin suomalaisten näkemyksiä kulttuuriperinnöstä ja kulttuuriympäristöstä.

Jokaisella EU-maalla oli kulttuuriperintövuoden koordinaattori, joiden keskinäisestä verkostoitumisesta vastasi Euroopan komission Koulutuksen ja kulttuurin pääosasto. Kulttuuriperintövuosi vahvisti erilaisten kehittämis- ja hallintorakenteiden välistä yhteistyötä, ei vain Euroopan komission ja EU:n jäsenmaiden välillä. Komissio teki yhteistyötä myös Euroopan neuvoston ja Unescon kanssa. Teemavuosi vahvisti myös komission pääosastojen välistä yhteistyötä kulttuuriperinnön parissa.

EU ja kulttuuriperinnön täydentävä rahoitus – esimerkkinä Kalevan Navetta Seinäjoelta

Euroopan unionin neuvoston Kulttuurialan työsuunnitelma vuosille 2019–2022 kehotti Euroopan komissiota järjestämään työryhmätapaamisia, jossa etsittäisiin kulttuuriperinnölle uusia rahoituslähteitä sekä hyviä käytäntöjä, joita voisi soveltaa eri tavoin eri alueilla. Lisäksi Euroopan tilintarkastustuomioistuin (European Court of Auditors) julkaisi vuonna 2020 raportin, jossa analysoitiin EU:n investointeja kulttuurikohteisiin. Raportin laatijat totesivat, että rahoitukseen kaivataan enemmän keskittymistä ja koordinaatiota.

Euroopan komission koulutuksen ja kulttuurin pääosasto (DG EAC) järjesti tammikuussa 2021 kahden päivän verkkotapaamisen, jossa aiheena oli kulttuuriperinnön täydentävä rahoitus. Tilaisuudessa puhuivat muun muassa Euroopan investointipankista Francisco de Paula Coelho, Euroopan kulttuurisäätiöstä André Wilkens sekä Ranskan kulttuuriperintösäätiön johtaja Célia Vérot. Tapaamisessa esiteltiin erilaisia tapoja tukea kulttuuriperintöä. Ajankohtaisista eurooppalaisista hankkeista mukana olivat **Horizon 2020 -hanke CLIC** sekä Interreg Europe -hanke FINCH.

FINCH-hankkeesta tapaamisessa esiteltiin Kalevan Navetan kunnostamiseen ja käyttöönottoon johtanutta, monitahoisen kumppanuuden toimintamallia. Näin Seinäjoen uusi kulttuuri- ja taidekeskus pääsi eurooppalaisen kulttuuriperintöpolitiikan valokeilaan. Toimintamalli herätti tilaisuuden yleisössä kiinnostusta, ja osallistujat esittivät toimintamallia koskevia tarkentavia kysymyksiä.

➤ Maaliskuussa 2021 julkaistu kooste esittelee tapahtumassa käsitellyjä teemoja sekä lukuisia esimerkkejä kulttuuriperinnön rahoituksesta eri puolilta Eurooppaa. Kooste on englanninkielinen.

Euroopan kulttuuriperintöpolitiikan ohjausdokumentteja

1992	Sopimus	Maastrichtin sopimus – Euroopan yhteisön perustamissopimus (SEU)	Maastricht Treaty (TEU)	Euroopan yhteisö
2005	Yleis-sopimus	Faron puiteyleissopimus. Kulttuuriperinnön yhteiskunnallista merkitystä koskeva yleissopimus	Faro Convention	Euroopan neuvosto
2007	Sopimus	Lissabonin sopimus (STEU)	Lisboa Treaty (TFEU)	Euroopan unioni
2007	Tiedonanto	Kulttuuria kansainvälistyvässä maailmassa koskeva Euroopan toiminta-suunnitelma	European Agenda for Culture	Euroopan komissio
2014	Päätelmät	Kulttuuriperintö Euroopan kestävän kehityksen strategisena voimavarana	Cultural Heritage as a Strategic Resource for Sustainable Europe	Euroopan unionin neuvosto
2014	Päätelmät	Neuvoston päätelmät kulttuuriperinnön osallistavasta hallinnasta	Council conclusions on participatory governance of cultural heritage	Euroopan unionin neuvosto
2014	Tiedonanto	Tavoitteena kulttuuriperintöä koskeva yhdenmety lähestymistapa Euroopassa	Towards an Integrated Approach to Cultural Heritage for Europe	Euroopan komissio

2015	Päätös-lauselma	Tavoitteena kulttuuriperintöä koskeva yhdenmety lähestymistapa Euroopassa	Towards an Integrated Approach to Cultural Heritage for Europe	Euroopan parlamentti
2017	Päätös	Päätös kulttuuriperinnön eurooppalaisesta teemavuodesta (2018), (EU) 2017/864	Decision on a European Year of Cultural Heritage (2018)	Euroopan parlamentti ja Euroopan unionin neuvosto
2018	Strategia	Eurooppalainen kulttuuriperintö-strategia. Strategia 21.	European Cultural Heritage Strategy for the 21st Century	Euroopan neuvosto
2018	Tiedonanto	Euroopan uusi kulttuuriohjelma	New European Agenda for Culture	Euroopan komissio
2018	Päätelmät	Neuvoston päätelmät kulttuuriperinnön korostamisesta kaikissa EU:n politiikoissa	Council conclusions on the need to bring cultural heritage to the fore across policies in the EU	Euroopan unionin neuvosto
2018	Päätelmät	Kulttuurialan työsuunnitelma kaudelle 2019–2022	Work Plan for Culture 2019–2022	Euroopan unionin neuvosto
2019	Valmistelu-asiakirja	Kulttuuriperintöä koskeva eurooppalainen toimintakehys. Komission yksiköiden valmisteluasiakirja	European framework for action on cultural heritage. Commission staff working document	Euroopan komissio, koulutuksen ja kulttuurin pääosasto (DG EAC)

EU:n kulttuuriperintöä koskevia raportteja

Euroopan komissio, koulutuksen ja kulttuurin pääosasto (DG EAC)

2014; 2017	Mapping of Cultural Heritage Actions in European Union Policies, Programmes and Activities
2015	Getting cultural heritage to work for Europe. Report of the Horizon 2020 Expert Group on Cultural Heritage
2015 (2017)	Cultural Heritage Counts for Europe. Report of the CHCFE Consortium (Kulttuuriperintö on tärkeää Euroopalle. Raportin yhteenveto ja strategiasuosituksset suomeksi)
2018	Participatory Governance of Cultural heritage. Report of the OMC Working group of member states' experts
2019	Fostering cooperation in the European union on skills, training and knowledge transfer in cultural heritage professions. Report of the OMC Working group of member states' experts
2019	Sustainable cultural tourism. Report of the OMC Working group of member states' experts



Tasapainottelua kulttuuriperinnön itseisarvon ja kaupallisuuden välillä



Suomessa museotoiminta on vahvasti valtion rahoittamaa. Ammatilliset museot saavat vuosittain valtionosuutta, joka perustuu museon laskennallisiin henkilötyövuosiin. Rahoituksen hyvä puoli on sen pitkäjänteisyys ja ennustettavuus. Toisaalta sitä kritisoidaan epätasaisesta jakautumisesta museoiden kesken.

Parhaimmillaankin julkinen rahoitus kattaa vain osan museoiden kuluista, joten toiminnan ylläpitämiseksi museot hankkivat yhä enemmän myös yksityistä rahoitusta. Perinteisen kanavan, pääsylipputulosten lisäksi erilainen sponsorirahoitus kasvaa. Sponsorirahoituksen ongelmallisuus näyttäytyy mahdollisissa intressikonflikteissa museon ja sponsorin välillä.

Maailmalla yleinen yksityishenkilöiden lahjoitukseen perustuva rahoitus ei ole Suomessa ainakaan vielä yleistynyt, luultavasti juuri verovaroilla ja Veikkausvoitoilla ylläpidettävän valtionosuusjärjestelmän takia. Rahapelituotoista kulttuurin rahoittajana on taas viime aikoina keskusteltu voimakkaasti. Pohjimmiltaan kyse on arvostiriidoista.

Kulttuuriperinnöllä on lähtökohtaisesti itseisarvoa. Kulttuuriperintö ei kuitenkaan ole mikään oma erillinen saarekkeensa vaan osa elävää, kehittyvää ja muuttuvaa yhteiskuntaa. Museoiden tehtävä on tallentaa ja välittää kulttuuriperintöä, mutta samalla niiden on tasapainoitettava tämän tehtävän ja esimerkiksi viihteellisyyden tai kaupallisuuden eetoksen välillä. Onneksi nykyään myös museot saavat ja niiden tulee ottaa kantaa arvokysymyksiin.

Elina Alkio

museotoimenjohtaja
Nelimarkka-museo

05



— Kulttuuriperintö ja —
rahoitusvälineiden tarkastelu
FINCH-hankkeessa

FINCH-hankkeessa toimi neuvoo-antavana hankekumppanina Torinon yliopiston hallintotieteiden laitos (Università degli studi di Torino, Dipartimento di management). Hankekumppanin tehtävänä oli laatia opas, joka koostaisi tietoa rahoitusvälineistä ja mahdollisuuksista luoda kumppanuuksia julkisten ja yksityisten tahojen välille niin, että ne tukisivat kulttuuriperinnön kestäväää käyttöä.

Torinon yliopiston edustajat työstivät opasta hankkeen aikana, jolloin siitä käytettiin lyhyesti nimitystä "Living document". Oppaan koko otsikko on: Living document on financial instruments and regulatory frameworks for the introduction of partnerships with private sector. Opas valmistui huhtikuussa 2020, koronapandemian ensimmäisen aallon aikaan. On hyvä huomata, että dokumentin painotukset kulttuuriperintöön liittyvän matkailun osalta ovat ajalta ennen pandemiaa. Noin 120-sivuinen opas on englanninkielinen. Sen pääsisältöjä tarkastellaan tässä luvussa.

➤ **Oppaaseen voi kokonaisuudessaan tutustua FINCH-hankkeen englanninkielisellä verkkosivulla.**

Living document -oppaan rakenne

Living document -opas koostuu kolmesta luvusta ja kahdesta liitteestä. Ensimmäinen luku tarkastelee kulttuurialalle tehtäviä rahallisia sijoituksia eli investointeja yleisellä tasolla. Niiden merkitystä arvioidaan etenkin matkailun kannalta ja huomioidaan investointeihin liittyvät virtaukset ja vaikutukset. Toinen luku määrittelee aluksi, mitä rahoitusvälineillä tarkoitetaan ja esittelee eri välineitä. Lisäksi luvussa selvitetään rahoitusvälineiden käytettävyyttä ja pohditaan rahoitusvälineiden käyttöön liittyvää sääntelyä.

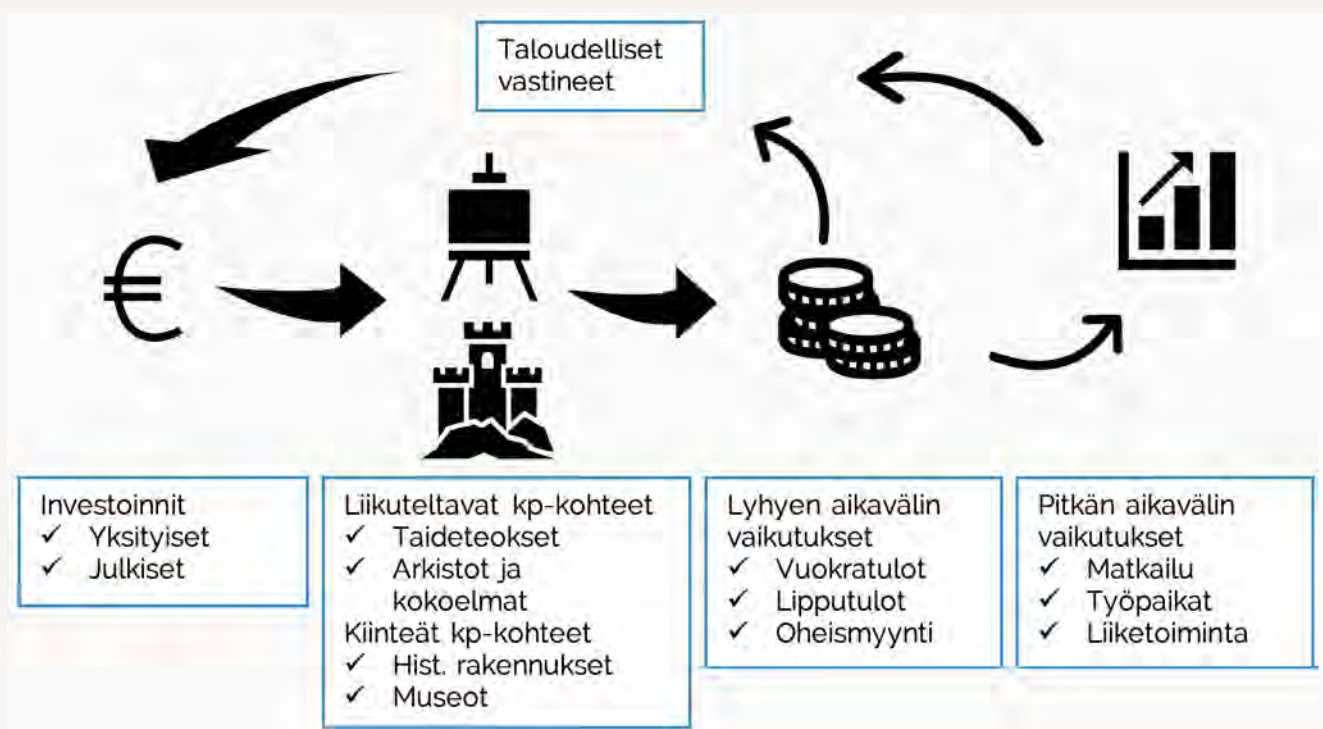
Dokumentin kolmas luku keskittyy kokonaan julkisen ja yksityisen tahon välisiin kumppanuuksiin eli PPP-sopimuksiin (public-private partnerships). Suomeksi nämä kumppanuudet tunnetaan usein tilaaja-tuottaja-mallina tai elinkaarimallina. Luvussa käydään läpi kansainvälisiä ja EU:n lainsäädännöllisiä reunaehtoja sekä tapausesimerkkejä eri Euroopan maista. Oppaan liiteosuus käy vielä tarkemmin läpi rahoitusvälineiden käyttöä ja niiden suhdetta Euroopan rakennerahastojen hyödyntämiseen.



Living document -oppaan näkökulma kulttuuriperintöön

Dokumentissa näkökulma kulttuuriperintöön on vahvasti liiketaloudellinen ja eri hallinnon tahoja korostava eli institutionaalinen. Kulttuuria ja kulttuuriperintöä määritellään viittauksilla kansainvälisiin sopimuksiin, jotka vahvistavat kulttuuriperinnön asemaa ja sitouttavat valtioita ja yhteisöjä pitämään kulttuuriperinnöstä huolta. Toisaalta kulttuuriperintö määritellään taloudellisena syötteenä (input) eli liiketoiminnan resurssina. Siten myös kytkös matkailuteollisuuteen on erityisen tärkeä.

Dokumentti noudattaa instrumentalistista eli välineellisestä näkökulmaa kulttuuriperintöön. Tämä tarkoittaa, että kulttuuriperintö nähdään välineenä, jonka avulla voidaan saavuttaa muuta kuin siihen itseensä liittyvää arvoa tai hyötyä. Kulttuuriperintöä tulkitaan palvelusysteeminä, josta huolehtiminen on tärkeää, jotta se voisi tuottaa arvoa. Oppaan mukaan kulttuuriperintö tuottaa arvoa siinä määrin kuin se toimii kestäväenä ja sopeutuvana palvelusysteeminä. Tämän näkökulman mukaan myös kulttuuriperintökohteissa vierailevat ihmiset nähdään "palvelun käyttäjinä", joilta odotetaan aktiivista ja sitoutunutta roolia "palvelun kehittäjinä ja rahoittajina".



Kuvio 1. Yksinkertaistettu malli siitä, miten sijoitus kulttuuriperintöön kiertää (flow of investment). Mallinnuksen on tarkoitus havainnollistaa, että investoinneilla on erilaisia vaikutuksia, jotka tulisi huomioida, kun suunnitellaan investointia kulttuuriperintöön. Living document -oppaassa kulttuuriperintö jaetaan liikuteltavaan ja kiinteään kulttuuriperintöön (movable and immovable heritage). Lähde: Living document (FINCH-project).

Investointien vaikutusarviointi

Vaikuttavuus ja arvonluonti ovat käsitteitä, jotka ovat 2000-luvulla yleistyneet eri toimialojen kehittämisessä. Myös kulttuuriperintöalalla huomiota on siirretty konservoinnista ja rakennusten ylläpidosta "arvon hallintaan". Nähdään, että esimerkiksi historiallisilla rakennuksilla ja esineillä on arvoja, joiden säilyminen ja kasvaminen ovat suhteessa niihin annettuihin panoksiin.

Investointien vaikuttavuuden tarkastelua varten on laadittu erilaisia malleja. Tunnettuja ovat syöte-tulos-malli ja kustannus-hyöty-malli. Kulttuurin talouden alalla pidetään usein tärkeämpänä kokonaisvaltaista näkökulmaa, joka huomioi laajasti taloudelliset, sosiaaliset, kulttuuriset ja ympäristövaikutukset.

Kiinnostus kulttuuriperinnön vaikuttavuuden tutkimukseen on kasvanut voimakkaasti. Vuonna 2015 valmistunut Kulttuuriperintö on tärkeää Euroopalle -selvitys, jota varten tarkasteltiin lukuisia aiheesta tehtyjä tutkimuksia ja koottiin yhteen tietoa vaikuttavuuden arvioinnin eri näkökulmista (koko raportti on saatavilla vain englanniksi: **Cultural Heritage Counts for Europe (2015)**). Myös FINCH-hankkeen Living documentissa hyödynnettiin tätä selvitystä.

Euroopan kulttuuriperintöpolitiikan ohjausdokumentteja

	TALOUDELLISET	SOSIAALISET	KULTTUURISET	YMPÄRISTÖLLISET
Alueellinen kilpailukyky	x	x		x
Alueen houkuttavuus	x		x	x
Arkkitehtoniset arvot			x	
Asuntokannan hallinta	x			x
Bruttoarvonlisä	x			
Identiteetin vahvistaminen		x	x	
Kaupunki-rakenteen eheys				x
Kiinteistö-markkinat	x			
Koulutus ja kasvatus	x	x	x	
Luovuus ja innovatiivisuus			x	
Osallistuminen ja osallisuus		x		
Paikan brändäys, imagonluonti	x	x		
Paikan tuntu		x	x	x
Rakennetun energian säilyttäminen				x

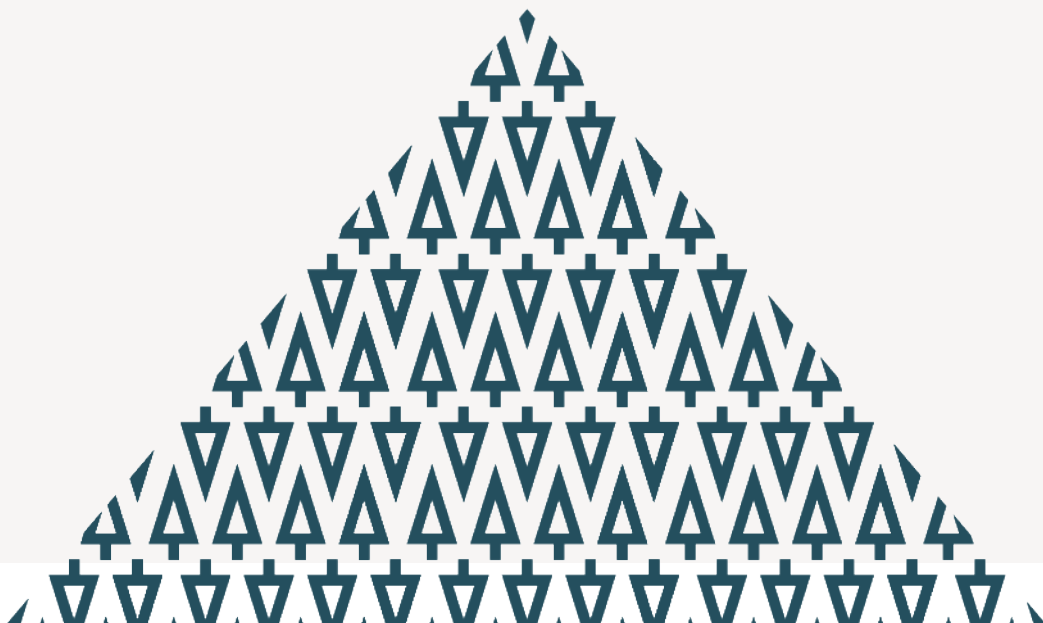
	TALOUDELLISET	SOSIAALISET	KULTTUURISET	YMPÄRISTÖLLISET
Rakennetun ympäristön elinkaaren pidentäminen				x
Sijoitetun pääoman tuottoaste	x			
Sosiaalinen koheesio, yhteenkuuluvuus		x		
Symboliarvon luonti			x	
Taidot	x	x	x	
Tiedot	x	x	x	
Työmarkkinat	x	x		
Verotustulot	x			
Visuaalinen houkuttavuus			x	
Yhteisöllisyyden vahvistaminen		x		

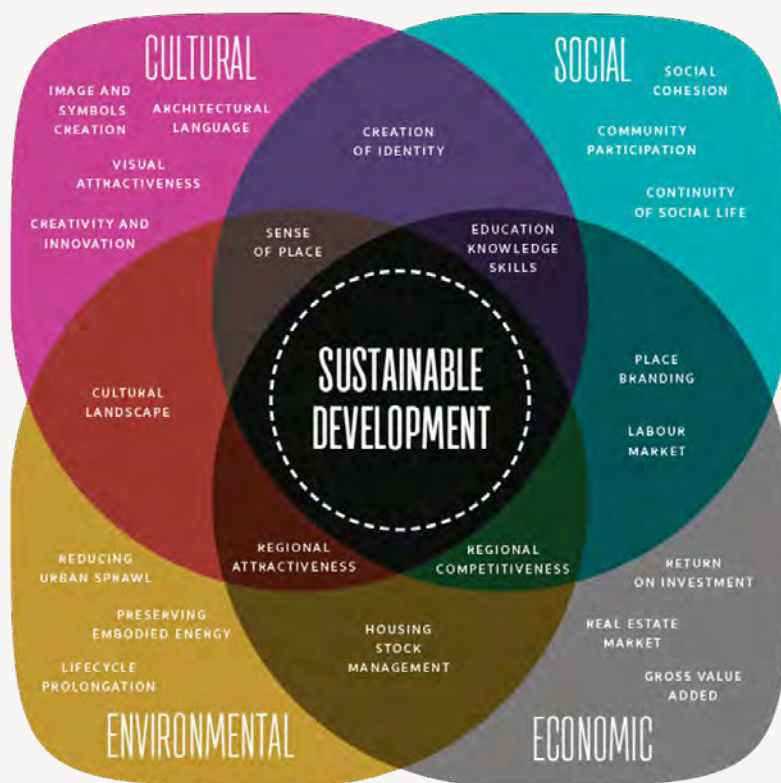
Taulukko 1. Kulttuuriperinnön vaikuttavuuden arvioinnissa käytettäviä kriteerejä jaotellaan eri tekijöihin: taloudellisiin, sosiaalisiin, kulttuurisiin ja ympäristövaikutuksiin. Lähde: Cultural Heritage Counts for Europe -raportti, 2015, s. 58–59.

Cultural Heritage Counts for Europe -selvityksessä kulttuuriperinnön vaikuttavuutta on tarkasteltu laajasti, ja siinä on huomioitu eri näkökulmia vaikuttavuuden arviointiin. Toiset kulttuuriperintöalan toimijat suhtautuvat vaikuttavuuden arviointiin hyvin kriittisesti ja ovat sitä mieltä, että kulttuuriperintöä ei tulisi alistaa sen rahallisten arvojen arviointiin. Toisaalta kulttuurin talouteen erikoistuneet ekonomistit tähdentävät, että juuri kulttuuriperintö-arvo voi nostaa jonkin rakennuksen kokonaisarvon suuremmaksi, kuin se olisi tarkasteltuna pelkästään materiaalisilta ominaisuuksiltaan.

On myös tärkeää huomata, että vaikuttavuuden arviointi on kehittynyt. On opittu, ettei vaikuttavuus rajaudu pelkästään rahallisen arvon mittaamiseen, vaikka se onkin tärkeä ulottuvuus. Usein arvon säilyttämiseksi tehty investointi johtaa myös vaikeammin mitattaviin liitännäis- ja kerrannaisvaikutuksiin, jotka silti ovat taloudellisesti merkittäviä: hyvin hoidettu historiallinen kohde houkuttaa vierailijoita, joille puolestaan halutaan tarjota enemmän palveluja. Näin alkuperäisellä panostuksella parannetaan työllisyyttä, millä on edelleen aluetaloudellista merkitystä. Lisäksi viihtyvyys paranee, mikä on eduksi sekä ihmisten, asuinyhteisöjen että ympäristön hyvinvoinnin kannalta. Sijoituksesta saatava hyöty saattaa näin ollen olla jopa odotettua laaja-alaisempi.

Selvityksessä huomautetaan, että elämme aikakautta, jossa keskeisellä sijalla ovat markkina- ja talousajattelu. On tärkeää, että kulttuuriperinnön parissa toimivat ihmiset osaavat eritellä kulttuuriperinnön arvoa myös taloudellisesta näkökulmasta, koska se kuitenkin on tärkeä seikka, kun perustellaan kulttuuriperinnön rahoitusta. Suotuisten vaikutusten osoittaminen myös taloudellisessa mielessä on tärkeä perustelu kulttuuriperintöön tehtävien investointien kannalta.





Kuvio 2. Kulttuuriperinnön vaikuttavuudet limittyvät eri näkökulmiin ja muodostavat kokonaisuuden, jonka ytimessä on kestävä kehitys. Lähde: Cultural Heritage Counts for Europe -raportti, 2015, s. 101.

Rahoitusvälineet täydentämässä julkisten varojen käyttöä

Living document -oppaassa rahoitusta ajatellaan erityisesti EU-näkökulmasta ja se tunnustetaan vahvasti osaksi EU:n koheesipolitiikkaa. Yleisellä tasolla rahoitusinstrumentit ajatellaan sopimuksiksi kahden tai useamman toimijan välillä, mutta osana koheesipolitiikkaa ja aluekehittämistä rahoitusinstrumentit ovat myös politiikkainstrumentteja eli politiikan tekemisen välineitä. Joka tapauksessa tunnusomaista rahoitukselle on vastikkeellisuus eli rahoitusinstrumentteihin liittyy takaisinmaksun tai korvauksen mekanismi. Ne eivät siis ole vastikkeettomia avustuksia, joita ei tarvitse maksaa takaisin. Sen sijaan rahoitusinstrumenttien rinnalla ja lisäksi hyödynnetään usein taloudellisia tukia erilaisista rahastoista.

Lyhyesti summattuna rahoitusinstrumentit ovat tässä yhteydessä julkisia politiikkainstrumentteja kuten tuettuja lainoja, luoton takauksia ja pääomitusta, joiden tarkoitus on kompensoida erityisesti mikro- ja PK-yritysten kohtaamia

markkinahäiriöitä. Tarkoitus on edistää investointeja, joita rahoitusmarkkinat eivät kata, koska ne eivät joko katso investointia kannattavaksi tai ne sisältävät riskejä, joita ne eivät ole halukkaita ottamaan.

Rahoitusinstrumenttien käyttöä puoltavat eri seikat. Ajatuksena on, että vastikkeellisuus tekee julkisvarojen käytöstä kestävämpää. Lisäksi periaate, että investointi kiertää eli maksaa itsensä takaisin, johtaa siihen, että rahoituspanos voidaan ikään kuin käyttää uudestaan. Samalla vastikkeellisuuden ajatellaan tekevän erilaisista hankkeista laadukkaampia, kun rahoituksen takaisin maksaminen edellyttää tarkkuutta, suunnitelmallisuutta ja riskien hallintaa. Näin ollen kolmantena etuna nähdään yleinen kustannustehokkuus.

Dokumentti ohjaa kuitenkin tunnistamaan ja huomioimaan maan tai alueen luomat reunaehdot kuten lainsäädännön tai institutionaalisen kapasiteetin, joita ovat esimerkiksi rahoitusvarat ja kokemus rahoituksesta. Samoin Living Document huomauttaa, että kaikkiin aloitteisiin rahoitusvälineet eivät sovellu, eikä niiden ole tarkoitus korvata julkisen tuen merkitystä kulttuuriperinnölle, vaan ne voisivat täydentää julkisten varojen käyttöä.

Laina

Laina on perinteinen ja yleisesti käytetty rahoitusmekanismi. Lainanottajan kannalta etuna on esimerkiksi omistajuuden säilyminen (toisin kuin osakeannissa). Lainarahoitus on tavanomainen myös kehittämisvälineenä. Tavoitteena on tukea lainanhakijan toimintaa riskinjakamisella. Tällöin sovelletaan usein kevyempiä ehtoja kuin vapailla lainamarkkinoilla. Esimerkiksi Euroopan rakenne- ja kehitysrahaston lainoissa korot voivat olla alhaisempia, maksuajat pidempiä ja ne voivat sisältää pidempiä lyhennysvapaita jaksoja.

Takaus

Takaus on velan vakuus. Se on rahanarvoinen etuus, joka annetaan velkojalle sen varalta, ettei velallinen itse maksa velkaansa. Takaus on lähtökohtaisesti toissijainen. Toissijaisuudella tarkoitetaan, että takaaja vastaa velasta ainoastaan silloin, jos suoritusta ei saada velalliselta itseltään.

Takaus palvelee lainanottoon liittyvien riskien hajauttamista. Lainanottajan kannalta edullinen vaihtoehto olisi yleistakaus, jolloin takaaja on laajasti vastuussa velallisen veloista. Takausta pyritään yleensä määrittämään paljon tarkemmin, esimerkiksi niin, että takaus koskee lainaa vain tietyltä osin. Täytetakaus on takaustyyppi, johon liittyy takauksen lisäksi muita vakuuksia. Täytetakauksen antanut takaaja vastaa päävelasta toissijaisesti eli ainoastaan siltä osin kuin velkaa ei saada maksettua esimerkiksi pantiksi annetusta omaisuudesta. Tällöin velkoja voi vaatia takaajalta vain muiden vakuuksien jälkeen puuttumaan jääneen summan.

Euroopan rakenne- ja kehitysrahaston resursseja on rahoitusohjelmasta riippuen mahdollista käyttää myös vastatakauksena. Vastatakaus toteutuu vain silloin, jos takaaja on joutunut maksamaan takaamansa päävelan. Se tarkoittaa, että takaajalla on mahdollisuus saada korvaus velkojalle maksamastaan summasta.

Pääomitus osakkeilla

Lähtökohtana on, että rahoitettava toiminta on siirtynyt osakeyhtiömuotoon, joka yritysmuotona on hyvin yleinen. Tällöin yhtiö voi kerryttää pääomaa osakkeita vastaan. Samalla omistajapohja laajenee. Se tarkoittaa toisaalta riskin hajautumista ja toisaalta kontrollin sekä kertyvän tulon jakautumista. Sijoittajan kannalta riski voi olla korkea, mutta tapauksesta riippuen myös tuotto-odotus voi olla korkea. Menettelytapaa on sovellettu teknologia-alojen start-up-yrityksissä rahoituksen keräämiseksi. Se on merkittävämpi yksityisillä rahoitusmarkkinoilla kuin julkisrahoituksen piirissä. Rahoittajiin lukeutuvat erilaiset nk. enkelisijoittajat tai riskisijoittajat (venture capital). Rahoitukseen voi kytkeytyä myös aloittavalle yritykselle tarjottua liiketoiminnallista neuvontaa ja ohjausta.

Välirahoitus (mezzanine, hybridirahoitus)

Välirahoitusinstrumentit tuovat vaihtoehtoja tavanomaisen pankkilainan rinnalle. Ne ovat lainan ja sijoittamisen välimuotoja. Tunnettuja välirahoitusinstrumenttien nimityksiä ovat muun muassa vaihtovelkakirjalainat ja optiolainat.

Vaihtovelkakirjalainassa voidaan sopimuksen mukaan vaihtaa lainamäärä yhtiön osakkeiksi. Tämä on mielekäs vaihtoehto silloin, kun yritys on nuori eikä sen arvo vielä ole määrittynyt. Vaihtomahdollisuuteen liittyy usein se, että lainalla on matalampi korko.

Optiolainassa annettavaan lainaan kytkeytyy optiotodistus, joka antaa mahdollisuuden ostaa osakkeita etukäteen määritellyllä hinnalla laina-ajan päättyttyä. Sijoittajan on siis tarkoitus saada lainaamansa pääoma takaisin, ei vaihtaa sitä. Myös tässä osakkeiden ostomahdollisuus voi kompensoida lainan markkinoita alhaisempaa korkoa.

Voitto-osuuslaina puolestaan on lainamuoto, jossa sijoittajalle maksettava tuotto riippuu yrityksen tuloksesta. Kiinteän koron sijasta tai lisäksi on sovittu, että sijoittajalle maksetaan yrityksen voiton mukaisesti korkoa. Sijoittajan riski voi olla suurempi, mutta toisaalta hän voi saada kiinteää tai markkinakorkoa paremman tuoton.

Rahoitusvälineet osana ERI-rahastojen käyttöä

Euroopan rakenne- ja investointirahastoja (ERI-rahastoja) ovat muun muassa Euroopan aluekehitysrahasto (EAKR), Euroopan sosiaalirahasto (ESR) ja Euroopan maaseudun kehittämisen maatalousrahasto (maaseuturahasto). Kukaan EU:n jäsenmaa sopii Euroopan komission kanssa siitä, miten ne käyttävät kunkin ohjelmakauden rahoitusta. Tätä varten jäsenmaat laativat kansallisia tai alueellisia toimenpideohjelmia (NOP/ROP). Suomessa toimenpideohjelmat on kohdennettu vain kahdelle alueelle: Manner-Suomeen ja Ahvenanmaalle.

Koska jäsenmaat koordinoivat rahastoja eri tavoin, on niiden käytössä erilaisia sovelluksia. Living document -oppaaseen on koottu esimerkkejä, miten EAKR- ja ESR-rahastojen käyttöön on yhdistetty rahoitusvälineiden käyttö. Suurin osa esimerkeistä koskee yritystoiminnan rahoittamista.



Pommerin voivodikunnan kaupunkikehityksen rahasto, Puola

(Urban Development Fund in Pomorskie)

Pohjois-Puolan rannikon Pommerin voivodikunta rahoitti ohjelmakaudella 2007–2013 alueen kaupunkien kehittämisprojekteja lainaohjelmalla, joka osarahoitettiin EAKR-varoista. Ohjelmasta vastasi Puolan kansallinen kehityspankki (Bank Gospodarstwa Krajowego). Rahastosta myönnettiin pitkäaikaisia lainoja, joilla oli alhainen korko. Tuettavien hankkeiden ehtona oli, että ne pystyisivät tuottamaan voittoa lainan kattamiseksi. Lisäksi niiden tuli vaikuttaa kohdealueensa sosiaaliseen ja taloudelliseen kestävyys, huomioida ympäristöä ja hyvää tilasuunnittelua. Menetelmä on esitelty hyvänä käytäntönä Interreg Europe FINERPOL-hankkeessa (Financial Instruments for Energy Renovation Policies).

Rahoituslähde	EAKR, toteutettu osana Pommerin voivodikunnan toimintaohjelmaa (ROP)
Rahoitusvälineen tyyppi	Laina
Rahoituksen suuruusluokka	Lainan suuruus keskimäärin 12,9 M€ Korko $\geq 0,25$ % Maksuaika ≤ 20 vuotta Omarahoitusosuus ≥ 25 % tai ≥ 15 % de minimis -tapauksissa
Temaattinen fokus	Kaupunkikehittäminen (urban development)
Rahoituksen saaja	Julkisorganisaatiot, NGOt, kaupalliset yritykset, asumisyhteisöt, PPP-toimijat
Rahoitettavat hankkeet	<ul style="list-style-type: none">» Rakennettujen kohteiden muokkaaminen tiede- ja teknologiakeskittymiksi» Entisten tehdas- ja logistiikka-alueiden uudistaminen eri tarkoituksiin (talous, koulutus, sosiaalinen, virkistyskäyttö)» Julkisirakennusten ja ympäristöjen muokkaaminen urheilu-, kulttuuri- ja näyttelytapahankkeille» Julkisirakennusten ja asuintalojen lämmöneristys- ja lämmitysjärjestelmien uudistaminen, uusiutuvan energian käyttöönotto
Lisätietoja	www.interregeurope.eu/policylearning/good-practices/item/414/urban-development-fund-udf-in-pomorskie/

Yhdistetty mikrolaina ja avustus, Unkari

("New Széchenyi" Combined Micro Credit and Grant)

Erityisesti mikroyrityksillä on usein haasteita saada rahoitusta hankkeisiinsa, vaikka niiden toiminta olisi vakaata. "Uusi Széchenyi"-ohjelman avulla haluttiin vastata tähän ongelmaan ja vahvistaa mikroyritysten investointikykyä. Rahoitusohjelma yhdisti edullisen mikrolainoituksen raha-avustukseen. Ohjelmasta vastasi Unkarin valtiovarainministeriö, jonka kanssa yhteistyössä toimivat useat välittäjätahot kuten paikalliset kehittämiskeskukset ja säästöosuuskunnat (SACCO).

Rahoituslähde	EAKR, toteutettu osana Talouskehityksen ja Keski-Unkarin alueen toimintaohjelmia
Rahoitusvälineen tyyppi	Lainan ja avustuksen yhdistelmä
Rahoituksen suuruusluokka	PK-yritysten mahdollista saada kokonaisrahoituksen tarpeesta ≤45 % avustuksena ja ≤ 45 % mikrolainana Omarahoitusosuus: 10 % kokonaisuudesta Mikrolainan määrä ≤ 66 000 € Avustuksen määrä ≤ 33 000 €
Temaattinen fokus	PK-yritysten tukeminen riskinhajauttamisen avulla
Rahoituksen saaja	PK-yritykset
Rahoitettavat hankkeet	Tarkoitettu eri toimialojen pienyrityksille, joilla vaikeuksia saada rahoitusta lainamarkkinoilta.
Lisätietoja	www.fi-compass.eu/sites/default/files/publications/Case%20Study%20Combined%20Micro%20Credit%20and%20Grant%20scheme.pdf



Yrittäjyyden kannustusrahasto, Liettua

(Entrepreneurship Promotion Fund)

Liettua alkoi soveltaa ohjelmakaudella 2007–2013 ESR-rahaston tuella mikrolainoitusvälinettä. Se suunnattiin henkilöille, jotka olivat aloittamassa tai olivat juuri aloittaneet yritystoiminnan, mutta joilla oli vaikeuksia saada rahoitusta lainamarkkinoilta esimerkiksi maksuhäiriömerkintöjen vuoksi. Mikrolainaan liittyi neuvontaa ja ohjausta lainan saajille. Koska edullisin ehdoin myönnetty laina osoittautui suosituksi, menetelmää jatkettiin myös ohjelmakaudella 2014–2020.

Ohjelmasta vastaa Liettua valtiovarainministeriö, joka toimii yhteistyössä sosiaaliturva- ja työministeriön kanssa. Mikrolainoitusohjelman rahastosta huolehtii kansallinen INVEGA-rahoituslaitos ja käytännöistä Lietuvos centrinė kredito unija -konsortion luottolaitokset (the Lithuanian Central Credit Union).

Rahoituslähde	ESR, osana Liettuan toimintaohjelmaa henkilöstöressurssien kehittämiseksi (Human Resources Development OP). Aloitettu ohjelmakaudella 2007–2013, jatkui ohjelmakaudella 2014–2020.
Rahoitusvälineen tyyppi	Mikrolaina, johon on yhdistetty koulutusta ja neuvontaa
Rahoituksen suuruusluokka	Mikrolainan määrä ≤ 25 000 € Maksuaika ≤ 10 vuotta Korko: 10 % osalle lainasta 3-kk Euribor + kiinteä 3 % marginaalikorko . Omarahoitusosuus: 10 %
Temaattinen fokus	Pienyrittäjyys. Erityinen huomio ympäristövastuullisuudessa, vihreiden työpaikkojen luomisessa.
Rahoituksen saaja	Aloittavat yrittäjät ja yritykset. Itsensä työllistävät henkilöt, mikro- ja pienyritykset. Rahoituksen saajissa priorisoitu mm. työttömiä, vammaisia, alle 29-vuotiaita, yli 54-vuotiaita ja naisia.
Tärkeimmät tulokset	Uudet työpaikat: 1758 (maaliskuu 2014) Ohjelmaan osallistunut 1017 henkilöä/yritystä (syyskuu 2014).
Rahoitettavat hankkeet	Pienten, alle vuoden ikäisten yritysten kehittämisalitteet eri toimialoilla.
Lisätietoja	https://invega.lt/en/solf-loans/entrepreneurship-promotion-fund/ https://www.fi-compass.eu/sites/default/files/publications/case-study_entrepreneurship-promotion-fund_lithuania.pdf

Mikrovälirahoitus, Saksa

(Mikromezzanine Funds)

Mikrovälirahoitus perustuu samannimiseen kansalliseen rahastoon, joka on osarahoitettu ESR-varoin ja Euroopan jälleenrakennusohjelman (ERP) erityisistä rahoituslähteistä. Ohjelmasta vastaa liittovaltion työ- ja sosiaaliministeriö. Rahoitusvälineen avulla parannetaan aloittavien pienyrittäjien investointikykyä tilanteissa, joissa lainansaanti vapailta markkinoilta on haastavaa. Rahoitusohjelman avulla on haluttu tukea muun muassa naisten ja maahanmuuttajien yrittäjyyttä. Erityistä huomiota on kiinnitetty yhteiskunnallisten ja ympäristövastuullisten yritysten tukemiseen.

Mikrovälirahoituksessa lainanantiin yhdistyy piirteitä yhtiöosakkuudesta. Rahoittaja myöntää yritykselle maksimissaan 50 000 euroa, jonka vastikkeena on äänetön yhtiökumppanuus. Se tarkoittaa, että rahoituksen saaja maksaa vuotuisesta tuotostaan enintään 1,5 % rahoittajalle. Lainan saajan ei kuitenkaan tarvitse esittää vakuuksia rahoitusta vastaan. Lainaa kuoletetaan 8 % vuodessa, ja kokonaisuudessaan takaisinmaksuaika on kymmenen vuotta.

Rahoituslähde	ESR ja Euroopan jälleenrakennusohjelman erityisrahasto (ERP Special Fund 1) 2007–2013, jatkui ohjelmakaudella 2014–2020.
Rahoitusvälineen tyyppi	Lainan ja osakkuuden välimuoto; äänetön yhtiökumppanuus
Rahoituksen suuruusluokka	≤ 50 000 € (de minimis -ehto) 10 vuoden takaisinmaksuaika. Vuosittainen 8 %:n lainankuoletuserä. Investoijalle ≤ 1,5 % vuosittaisesta tuotosta.
Temaattinen fokus	Työllisyyden ja osallisuuden lisääminen
Rahoituksen saaja	PK-yritykset; yhteiskunnalliset ja ympäristövastuulliset yritykset. Huomioi haasteellisessa asemassa olevat yrittäjät, joiden on hankala päästä lainamarkkinoille.
Tärkeimmät tulokset	Jaksolla syyskuusta 2013 joulukuuhun 2015: 1781 yritystä sai tukea 74.5 M€ edestä. Noin 7775 työpaikkaa turvattu.
Rahoitettavat hankkeet	Yritykset, joilla on sosiaalinen tai ekologinen tavoite
Lisätietoja	https://www.fi-compass.eu/sites/default/files/publications/case-study_ESF03d_germany.pdf

Nousevia tapoja rahoittaa kulttuuriperintöä

Joukkorahoitus

Euroopan komissio julkaisi vuonna 2014 **tiedonannon joukkorahoituksen tarjoamien mahdollisuuksien hyödyntämisestä Euroopan unionissa**. Se tukee käsitystä, että joukkorahoitus antaa mahdollisuuksia rahoittaa esimerkiksi luovaan alaan ja kulttuuriin liittyviä hankkeita, joihin on muuten vaikea saada rahoitusta.

Joukkorahoitus tarkoittaa rahoituskanavaa, jota menettelyssä käytetään. Rahoituksen hakija käyttää jotain Internetissä olevista keräysalustoista ja mainostaa keräystä verkossa, erityisesti sosiaalisen median välityksellä. Rahoitus toimii tyypillisesti kampanjamuotoisesti eli keräys on auki tietyn ajanjakson ajan.

On monia tapoja soveltaa joukkorahoitusta. Yleisemmällä tasolla tehdään jako taloudellisesti tuottamattomien ja tuottavien mallien välillä. Taloudellista voittoa tuottamaton muoto on siten **joukkosponsorointia**. Se tarkoittaa puhtaasti lahjoitusvarojen keruuta mutta myös rahallisesti tuottamattomia rahoitustapoja kuten keräysvaroilla kehitettyjen tai tuotettujen tuotteiden ennakkomyyntiä tai muita, nimellisiä tai aineettomia korvausmuotoja (esim. osallistuminen keruuvaroilla järjestettävään tapahtumaan).

Toistaiseksi vähemmän tunnettuja joukkorahoituksen muotoja ovat **joukkosijoittaminen** ja **joukkolainaaminen**, jolloin rahoittajalle tarjotaan jonkinlaista taloudellista tuottoa.

Voitto-osuus- ja arvopaperipohjaista joukkorahoitusta voidaan kutsua joukkosijoittamiseksi. Voitto-osuusjärjestelmissä rahoittajille luvataan osa rahoitettavan hankkeen tuottamista tulevista voitoista. Arvopaperipohjaisessa joukkorahoituksessa rahoittajat laskevat rahoittajia varten liikkeeseen osakkeita tai velkainstrumentteja. Erona tavanomaiseen osakeantiin on, ettei näillä osakkeilla käydä kauppaa jälkimarkkinoilla eikä niihin liity merkintätakuuta. Joukkolainaamisessa kampanjan järjestäjät lainaavat sen sijaan yleisöltä rahaa ja lupaavat maksaa pääoman takaisin tietyillä ehdoilla korkoineen tai mahdollisesti ilman korkoa.

Joukkorahoitus ei ole vielä kehittynyt erityisen pitkälle, joten toimintamallit voivat hyvinkin muuttua. EU:ssa seurataan joukkorahoitusalan kehittymistä myös siihen liittyvän säätelyn kannalta. Tavoitteena on ennen kaikkea, että joukkorahoitusmallit toimisivat luotettavasti. On tärkeää, että sekä rahoituksen hakijoilla että rahoittajilla on käytössään luotettavia järjestelmiä ja tietoa, miten menettelyt toimivat.

Joukkorahoituksen yhteydessä pohditaan myös yhteensovitetun (julkisen ja yksityisen) rahoituksen mahdollisuuksia. Tällöin julkinen taho osallistuisi hankkeisiin tavanomaisesti sponsorina tai esimerkiksi joukkorahoituslainalle sovitulla takauksella. Mahdollisia ovat muutkin toimintamuodot, kuten rahoituskampanjojen kuulutus ja rahoituksen hakijoiden tukeminen kampanjoissaan ohjauksen ja neuvonnan avulla. Tähän edelleen voi kytkeytyä myös rahoitus eri muodoissa. On kuitenkin tärkeää muistaa, että julkisten varojen käyttöön liittyy sääntelyä ja vaatimuksia, jotka on huomioitava. Estettä julkisvarojen osoittamiselle hankkeille, jotka hakevat lisäksi joukkorahoitusta, ei EU:n valtioneuvoston sääntöjen mukaan kuitenkaan ole.

Public-Private Partnerships, PPP

Julkisen ja yksityisen sektorin yhteistyösopimuksia kutsutaan suomeksi usein tilaaja-tuottaja- tai elinkaarimalliksi. Sana "elinkaari" antaa jo ymmärtää, että PPP-sopimuksilla haetaan ratkaisuja pitkäaikaisiin ja usein suuren kokoluokan toimintoihin. PPP-malleja on sovellettu esimerkiksi infrastruktuurihankkeissa kuten liikenneyhteyksien ja julkispalvelujen suurten toimitilojen rakentamisessa.

Koska toteutettavat hankkeet ovat suuria, myös PPP-sopimukset voivat olla laajoja ja niitä valmistellaan kattavasti. Toimintamallin valmisteluun liittyy esimerkiksi suunnittelua, kilpailutuksia ja arviointeja, joissa on otettava huomioon kansallista ja EU-tason sääntelyä liittyen hankintojen tekemiseen.

Sopimusten avulla määritellään yhteistyömallin erilaisia roolituksia. Julkisen tahon tavoitteena on määritellä hankkeen tavoitteita ja seurata niiden saavuttamista tai tuotetun palvelun laatua. Kilpailutusten ja sopimusten kautta haetaan myös kustannustehokkuutta. Yrityksille PPP-sopimukset tuovat pitkäaikaisia tehtäviä, jotka tuovat vakautta yritystoimintaan. Eri tahojen kannalta toimintamallia perustelee juuri riskien hajauttaminen.

PPP-mallin soveltaminen on laajentunut suurista liikenne- ja rakennushankkeista pienempiin hankkeisiin, kuten erilaisten kulttuuritoimintojen järjestämiseen. Samalla sopimuskumppanuuksiin on tullut mukaan myös muita, yhdistys- tai säätiöpohjaisia toimijoita. Tällaista monitahoista kumppanuutta kutsutaan englanniksi Multi-Stakeholder Partnership -malliksi (MSP).

Kokoluokaltaan pienempien PPP- ja MSP-sopimusten kohdalla korostuu rakennettavan yhteistyöverkoston merkitys. Sopimusmallin kautta vahvistetaan eri toimijoiden osallistumista ja sitoutumista yhteisön kehittämiseen. Siten laajempien kokonaisuuksien, esimerkiksi kulttuuripalvelujen järjestämistä, voidaan mieltä periaatteellisesti uudella tavalla.

PPP- ja MSP-sopimusten tyypillisiä piirteitä:

- » Pitkäaikaisia kumppanuuksia, joiden avulla toteutetaan suhteellisen suuria hankkeita.
- » Monia prosessivaiheita (suunnittelut, kilpailutukset, arvioinnit)
- » Voivat sisältää monia ja monitahoisia sopimussuhteita.
- » Suurten hankintojen yhteydessä täytyy huomioida kansallinen ja EU-tason säätely.
- » Erilaiset roolitukset: julkinen taho tyypillisesti määrittää tavoitteita, seuraa tavoitteiden saavuttamista ja esimerkiksi tuotetun palvelun laatua.
- » Tavoitteena hakea tehokkuutta ja riskien hajauttamista hallitusti sopimusperusteisuuden kautta.
- » MSP-sopimusten avulla vahvistetaan osallistumista ja luottamussuhteiden rakentumista.

Verovähennykset

Mahdollisuutta verovähennyksiin sovelletaan myös kulttuuriperinnön hoidon resursoinnissa. Italia otti vuonna 2014 käyttöön Art Bonus -mallin, joka mahdollistaa yksityisille ihmisille, yrityksille ja yhteisöille lahjoitusten tekemisen kulttuuriperintökohteiden hyväksi verovähennystä vastaan.

Lahjoituksen voi tehdä vain julkisiin kohteisiin, mutta lahjoittaja päättää itse, mitä haluaa tukea:

- » Historiallisten rakennusten, monumenttien ja taideteosten hoito, suojelu ja restaurointi
- » Kulttuuri-instituutioiden tukeminen (muun muassa museot, kirjastot, arkistot, arkeologiset alueet ja puistot, ooppera- ja sinfoniaorkesterisäätiöt, teatteriyhdistykset)
- » Julkisten esiintymis- ja tapahtumatilojen restaurointi, korjaus ja rakentaminen.

Lahjoittaja voi myös ehdottaa jotain kohdetta, ellei sopivaa löydy Art Bonus -verkkosivuilla olevasta listauksesta.

Yksityishenkilöt ja yhteisöt voivat tehdä lahjoituksen, joka on korkeintaan 15 % verotettavista tuloista. Yritykset voivat lahjoittaa summan, joka vastaa korkeintaan 5 % yrityksen vuosituotosta. Lahjoituksen summasta 65 % huomioidaan verovähennyksenä, joka jaetaan lahjoitusvuotta seuraaville kolmelle verotusvuodelle. Lahjoituksen on myös oltava jäljitettävä (käteislahjoitusta ei voi tehdä), ja verovähennystä varten on siitä voitava esittää tosite.

Huhtikuuhun 2021 mennessä lahjoittajia on Italiassa kertynyt lähes 22 000 ja varoja on saatu lähes 556 miljoonan euron edestä yli 3500 kohteelle. Art Bonus -mallin otti käyttöön Italian pitkäaikainen kulttuuriministeri Dario Franceschini. Myös Suomen Museopoliittisessa ohjelmassa vuoteen 2030 esitetään yhtenä toimenpiteenä, että opetus- ja kulttuuriministeriö edistäisi museoille tehtävien lahjoitusten verovapautta (Mahdollisuuksien museo, 2018, s. 48).

➤ **Lisää Art Bonus -mallista (italiaksi)**

Härmän käräjätalon entisöintiä rahoitetaan monesta purosta



Härmän eli Alaviitalan käräjätalo sijaitsee Kauhavan Alahärmässä. Talossa pidettiin 1800-luvun lopussa käräjiä alueen häjyille. Salissa nähtiin mm. rumana vallesmannina tunnetuksi tulleen nimismiehen Adolf Hägglundin ja häyjen johtohahmojen Isotalon Antin ja Antti Rannanjärven yhteenottoja. 1920-luvulla kuvataiteilija Eero Nelimarkka loi Alaviitalan talosta muutamia interiöörejä muun muassa käräjätalanteista ja seuroista. Nelimarkka avioitui talon tyttären, Saima Alaviitalan kanssa vuonna 1918.

Alaviitalan talo jäi vähälle käytölle 1970-luvun alusta. Härmä-seura ry osti huonoon kuntoon päässeeseen kiinteistön lokakuussa 2018. Tavoitteena on talon kunnostaminen kokoontumis- ja kulttuuritilaksi. Härmä-Seura ry on hakenut eri tahoilta avustuksia ja rahoitusta talon kunnostamiseen. Näistä merkittävimpiä ovat Leader Aisapari ry:ltä saadut hankerahoitukset sekä Museoviraston avustus rakennuksen katon kunnostukseen. Myös Kotiseutuliitolta seura on saanut pienen tuen Mestarit ja kisällit -hankkeen kautta, mutta raha on koronaepidemian vuoksi jäänyt vielä käyttämättä. Tuloksetta avustusta on haettu muun muassa Suomen Kulttuurirahaston Etelä-Pohjanmaan maakuntarahastolta.

Avustuksia seura on saanut Kauhavan elämänlaatu- ja asukaslautakunnilta sekä Kauhavan Vesi Oy:ltä. Järvilakeuden kansalaisopisto on tukenut hanketta järjestämällä talossa entistämispiirin, joka on osallistujille ilmainen. Kauhavan kaupungin museopalveluilla ei ole varoja avustuksiin. Sen rooli on neuvoa ja toimia linkkinä alueelliseen vastuumuseoon (Seinäjoen museot). Alueellisen vastuumuseon tehtävänä puolestaan on tukea toimijoita entisöintiurakan kokonaisuuden hallinnassa.

Keväällä 2021 Härmä-seura ry avasi rahankeräyskampanjan käräjätalon entisöimisen tueksi. Kerätyillä varoilla on ensisijaisesti tarkoitus kattaa omarahoitusosuutta, jota erilaiset hankerahat ja avustukset edellyttävät. Erilaisten avustuksien hakeminen ja hankkeiden kirjanpito on kotiseutuyhdistykselle varsinaisen kunnostamisprojektin ohella aikaa vievää ja vaativaa työtä.

Hanna Rieck
museointendentti
Kauhavan museot

06



— FINCH-hankkeen —
hyviä käytäntöjä

Tässä luvussa tutustut FINCH-hankkeessa koottuihin hyviin käytäntöihin. Hankkeessa tehtiin useita kohdevierailuja. Helmikuussa 2020 koronavirus alkoi levitä Euroopassa, minkä vuoksi suunniteltu hanketapaaminen Kreikassa toteutettiin lopulta videoneuvotteluna. Muut viisi vierailua ehdittiin toteuttaa hankeaikataulun mukaisesti vuoden 2018 marraskuun ja vuoden 2019 lokakuun välisenä aikana.

Vierailuilla hankekumppanit pääsivät tutustumaan kulttuuriperintökohteisiin paikan päällä. Esittelyjen yhteydessä he arvioivat yhdessä kutakin kohdetta ja kiinnittivät erityistä huomiota rahoitusvälineiden käyttöön. He tarkastelivat myös, mitä niistä olisi sovellettavissa hankkeen kumppanialueilla.

Hankkeen aikana useimmista vierailukohteista laadittiin tarkemmat kuvaukset, jotka hyväksyttiin Interreg Europe -ohjelman Policy Learning Platform -ryhmän asiantuntijalla. Hankkeen kotisivulle koottiin yhteensä 14 kohdekuvausta, joista 12 sai Policy Learning Platform -asiantuntijan hyväksyntänä lyhyen lausunnon.

► **Hyvien käytäntöjen englanninkieliset esittelyt löydät FINCH-hankkeen sivuilta**

Etelä-Pohjanmaa, Suomi

Veistoskummit-sponsorointimalli, Ähtäri

Ähtäriin veistoskummit-mallin avulla tuetaan Eero Hiironen (1938–2018) luoman Ylävedet-teoksen ylläpitoa. Massiiviseen, seitsemän metriä korkeaan ja viisi tonnia painavaan teräsveistokseen liittyy vesielementti ja valaistus. Ne kaipaavat säännöllistä huoltoa, jotta näyttävällä paikalla Ouluvesi-järven rannalla sijaitseva teoskokonaisuus säilyttää näyttävyytensä ja arvonsa.

Sponsorointimallin taustalla on aloite, jossa Ylävedet-veistos siirrettiin nykyiselle paikalleen. Vuodesta 1983 teos oli sijainnut Ähtäriin matkailualueella Moksussa. Siellä teos kuitenkin pääsi vuosien mittaan rapistumaan. Ähtäriläisten suuren talkooponnistuksen avulla teos pääsi uudelle uljaalle sijaintipaikalleen syksyllä 2017. Veistoksen uusi paljastustilaisuus vietettiin 16. kesäkuuta 2018 taiteilijaprofessori Hiironen 80-vuotisjuhlan yhteydessä.

Ylävedet-teoksen omistaa kotiseutuyhdistys Ähtäri-seura ry, joka on sopinut teoskokonaisuuden huollosta Ähtäriin kaupungin kanssa. Kaupunki vastaa teoksen huoltokuluista joka kolmas vuosi. Välivuosiksi teoksen huoltokuluista vastaavaa sponsoria tai sponsoriryhmää haetaan veistoskummit-mallin kautta. Sponsoroitavan summan on toiminnan alkuvuosina arvioitu olevan noin 2500 euroa vuodessa.

Veistoskummit-sponsorointimallissa on useita etuja. Sponsoroitava summa on kohtuullinen ja sen voi koota myös sponsoriryhmä. Ensimmäisinä vuosina tukijoita on haettu haastamalla tietyn ikäpolven ähtäriläisiä tai ähtäriläistaustaisia henkilöitä mukaan. Toimintamalli voi parhaimmillaan vahvistaa yhteydentunnetta paitsi ähtäriläiseen kulttuuriperintöön myös moderniin kuvanveistoon. Hiiroksen elämäntyö teräsveistostensa parissa on Ähtärissä esillä monin tavoin, ja onkin toivottavaa, että moderni kuvanveisto nousisi yhä selkeämmin osaksi ähtäriläistä kulttuuria ja perintöä.

➤ **Veden polku -kulttuurireitti Ähtärissä**

➤ **Hyvän käytännön englanninkielinen esittely**



Kuva 1. FINCH-hankekumppanit koolla Pirkanpohjan taidekeskuksessa Ähtärissä huhtikuussa 2019. Kuva: Annika Pollari.

Kalevan Navetta ja monitahoinen kumppanuus -malli, Seinäjoki

Kalevan Navetta on keväällä 2020 ovensa avannut uusi kulttuuri- ja taidekeskus Seinäjoella. Keskuksen kotipaikkana on 1800-luvun lopun punatiilirakennus, joka tunnetaan alkuperäisen tarkoituksensa mukaisesti Kalevan Navettana. Rakennus kuitenkin toimi enimmäkseen aikaa puolustusvoimien varastotilana.

Kaupungin kaavamuutosten ja eri toimijoiden tilatarpeiden pohjalta päädyttiin neuvotteluihin, joiden myötä Kalevan Navetta on yksityisomistuksessa ja sen

vuokralaisina julkisrahoitteisten tahojen lisäksi kolmannen ja yksityisen sektorin toimijoita. Kalevan Navetasta löytyvät Seinäjoen Taidehalli sekä kansalaisopiston tiloja, Sibelius-Akatemian Seinäjoen yksikkö, Taito Etelä-Pohjanmaa ja Taito Shop sekä Äärellä-ravintola.

Julkisen ja yksityisen tahon yhteistyömalleja kutsutaan usein yleisesti PPP-malliksi (Public-Private Partnership). Kalevan Navetan lähtökohtana on kuitenkin useampia, erilaisia taustoja edustavia tahoja, minkä takia järjestelyä voi nimittää monitahoiseksi kumppanuudeksi (MSP, Multi-Stakeholder Partnership).

Toimintamalli on paikallisesti neuvoteltu ja soviteltu eri toimijoiden kesken. Vuokra- ja yhteistyösopimukset ovat pitkäaikaisia. Osa sopimuksista on monenkeskisiä ja ylittävät toimialasektoreita. Kuten PPP-sopimusten, myös MSP-sopimuksen tavoitteena ovat toisaalta riskien hajauttaminen ja toisaalta toiminnan vakauttaminen ja pitkäaikaisuus. Kalevan Navetan saneeraus hyvin erilaisiin toimintoihin soveltuvaksi tilaksi on ollut vaativa investointi, mikä on edellyttänyt toimijoilta sitoutumista. Toimijoiden useat sopimukset ja arkirutiinien koordinointi edellyttävät hyvää hallintoa ja kommunikaatiota yhteistyökumppaneiden välillä.

➤ **Kalevan Navetan kotisivut**

➤ **Hyvän käytännön englanninkielinen esittely**



Kuva 2. Kalevan Navetan sisäänkäynti. Kuva: Visio Creative.

Piemonte, Italia

Faraggiana-elokuvateatteri ja joukkorahoitus, Torino/Novara

Novaran kaupungissa Pohjois-Italiassa vanha Faraggiana-elokuvateatteri palautettiin toimintaan joukkorahoituskampanjan avulla. Elokuvateatteri valmistui vuonna 1905. Melko pian, vuonna 1911, se siirtyi Novaran kaupungin omistukseen. Monien vaiheiden myötä elokuvateatterin toiminta hiipui ja oli suljettuna 17 vuotta. Kaupunkilaisten kansalaisaloitteesta teatteri haluttiin kuitenkin saada jälleen toimintaan. Tätä varten perustettiin säätiö.

Säätiö osallistui Piemonten aluehallinnon järjestämään joukkorahoituksen hakuun ("Testimoni di Arte e Bellezza"), jossa aluehallinto kuulutti useaa joukkorahoitusaloitetta kampanjointiin. Toteutuksen alustana oli joukkorahoitukseen erikoistunut Eppela (eppela.com) ja kampanjoinnin toimintamallina oli "kaikki tai ei mitään": joukkorahoitusta hakevan täytyy saada kokoon suunniteltu tavoitesumma tai rahat palautuvat rahoittajille. Faraggiana-elokuvateatterin toimintaan palauttamiseksi tähdännyt säätiö onnistui kampanjoinnissaan ja sai koottua tavoitesummansa, 25 000 euroa.

➤ [Kotisivut italiaksi](#)

➤ [Hankkeen nettisivut italiaksi](#)

➤ [Hyvän käytännön englanninkielinen esittely](#)

Savoijin kuningashuoneen kiinteistöt ja PPP-malli

Kiinteistökokonaisuuteen kuuluu 22 palatsia, villaa tai muuta rakennusta, jotka on rakennettu Savoy-dynastian aikaan (1600–1800-luvuilla) ja jotka nykyisin ovat julkisomisteisia. Rakennuksista puutarhoineen merkittävä osa on Unescon maailmanperintölistalla.

Kokonaisuutta hallinnoidaan konsortion (Consorzio delle Residenze Reali Sabaude) kautta, johon kuuluu julkisia ja yksityisiä toimijoita. Konsortion jäseniä ovat Italian kulttuuriministeriö ja Piemonten aluehallinto sekä eri pankkisäätiöt.

Konsortiomallia sovellettiin aluksi yhteen kohteeseen (Venaria Reale -palatsi) vuonna 2008. Tästä saatiin hyviä kokemuksia, joten vuodesta 2017 konsortion toiminta on ulotettu kattamaan muita kohteita. Tavoitteena on lisätä tilojen hyödyntämistä erilaisten kulttuuritapahtumien käyttöön, lisätä kohteiden kansainvälistä näkyvyyttä ja siten alueen matkailua. Konsortion avulla on voitu myös toteuttaa EU:n alue- ja rakennerahaston varoin toteutettuja hankkeita. Vuosien 2008–17 välillä pelkästään Venaria Realessa on pidetty kymmeniä näyttelyitä ja tuhansia muita tapahtumia.

Konsortion vuosittaiset kulut jakaantuvat Piemonten aluehallinnon (30 %) ja muiden konsortiojäsenten (yht. 30 %) välillä. Loput katetaan konsortion kautta toteutettavien tapahtumien ja toimintojen kautta.

➤ [Lue lisää englanniksi Unescon maailmaperintölistalta](#)

➤ [Englanninkieliset kotisivut](#)

➤ [Hyvän käytännön englanninkielinen esittely](#)

Saksi-Anhaltin osavaltio, Saksa

Ravelliinin kunnostus ja joukkorahoitus, Magdeburg

Ravelliini on nimitys linnoitusrakennelman tietylle osalle. Magdeburgin kaupunkia suojaamaan rakennettiin linnoitus vuosina 1871–73, Saksan keisarikunnan alkuvuosina. Taistelukäytössä linnoitus ei ollut, joskin se tarjosi magdeburgilaisille suojaa, kun kaupunkia pommitettiin toisen maailmansodan lopulla. Vaikka linnoituksella oli myöhemmin jonkin verran hyötykäyttöä, pääsi se vuosikymmenten saatossa rappeutumaan pahasti.

Vuonna 2014 perustettiin kansalaisaloitteena kulttuuriyhdistys Ravellin 2, joka tarttui kyseisen linnoitusosan kunnostamiseen. Paljolti talkootyöhön perustuneen kunnostustyön myötä paikan kävijämäärät alkoivat kasvaa. Alueella järjestettiin myös erilaisia tapahtumia. Suosion myötä ongelmaksi tuli alueelta puuttuvat saniteettitilat. Yhdistys päätti käyttää joukkorahoitusta, jotta ravelliiniin saataisiin rakennettua nykyaikaiset WC-tilat.

Yhdistys haki joukkorahoitusta Volksbank Magdeburgin tarjoaman alustan kautta. Volksbank-pankki antoi joukkorahoitusportaalin käyttöön ilman maksua yleishyödyllisiin tarkoituksiin. Joukkorahoituskampanjaan liittyi myös veikkausvarojen käyttö: jos tavoitesumma saataisiin kerättyä, alueen Lotto-Toto kaksinkertaistaisi summan. Jos tavoitesummaan ei päästäisi, rahat palaisivat takaisin rahoittajille.

Ravellin 2 -yhdistys onnistui keräämään tavoitesummansa 15 000 euroa kampanja-ajassa, jota oli neljä kuukautta. Summa kaksinkertaistettiin Lotto-Toto-varoista, joten yhdistys sai kokoon 30 000 euroa. Alueelle saatiin WC-tilat, mikä on mahdollistanut jälleen uusien tapahtumien järjestämisen, ja kohteen vierailijoiden määrä on kasvanut.

➤ [Saksankieliset kotisivut](#)

➤ [Hyvän käytännön englanninkielinen esittely](#)

Historialliset puutarhat ja yhteistyöverkosto, Saksi-Anhalt

Vuonna 2000 Saksi-Anhaltissa perustettiin osavaltion aloitteesta yhdistys, jonka tavoitteena on alueen historiallisten puutarhojen kunnostaminen ja niiden käytön edistäminen. Aloitteesta on kasvanut Gartenträume (puutarhaunelmia) -verkosto, joka on vakiintunut alueen puutarhakulttuurin ja siihen liittyvää matkailua edistäväksi brändiksi. Verkostossa on mukana 50 puutarhaa.

Puutarhojen omistajat ovat usein julkisia (kuntia), mutta mukana on myös yksityisiä tahoja. Vahva kytkös osavaltioon on vaikuttanut rahoituksen saatavuuteen, vaikka sille ei ole mitään nimettyä rahoitusohjelmaa. Ensimmäisinä vuosina osavaltio rahoitti yhdistyksen toimintaa tai sen hankkeita noin 100 000 eurolla vuosittain. Vuodesta 2008 vuosittainen rahoitus on ollut noin 50 000 euroa. Yhdistysmuodon ansiosta on voitu hakea myös muita avustuksia. Lisäksi yhdistys kerää varoja jäsenmaksuilla. Yhdistyksellä on ollut 1–2 työntekijää.

Gartenträume-verkosto ja -brändi ovat vahvistaneet alueen matkailua: lähes 70 % matkailijoista palasi alueelle juuri puutarhojen vuoksi. Puutarhojen yhteyteen on perustettu kymmeniä yrityksiä, kuten kahviloita, ravintoloita ja majoitusliikkeitä.

➤ Englanninkieliset kotisivut

➤ Hyvän käytännön englanninkielinen esittely



Kuva 3. Gartenträume-verkostoon kuuluu myös Hundisburg-linnaa ympäröivä puutarha Saksi-Anhaltin Haldenslebenissä. FINCH-hankkeen kolmannen tapaamisen yhteydessä hankekumppanit tutustuivat linnaan ja sen ympäristöön. Kuva: Elisa Kraatari.

Łódźin voivodikunta, Puola

“Kutojien kaupungin” puutalokortteleiden kunnostus, Zgierz

”Kutojien kaupunki” tarkoittaa vanhaa, 1820-luvulta lähtien rakentunutta puutalokorttelia Zgierzin kaupungissa. Vuonna 2003 kortteli on kaupungin aloitteesta päätetty kunnostaa ”kulttuuripuistoksi”. Tavoitteena on kunnostaa alueen omintakeista puutalokulttuuria ja vahvistaa aluetta matkailukohteena. Projektissa on tähän mennessä kunnostettu neljä taloa ja niihin kytkeytyvä katuosuus. Aloitteen myötä rappeutunut kaupunginosa on nyt viihtyisämpi, turvallisempi ja vetovoimaisempi. Matkailijoita kohteessa käy noin 10 000 henkeä vuodessa.

Kutojien kaupungin erityispiirre on, että kunnostettuihin taloihin on haettu erityisesti yhdistyspohjaisia (NGO) toimijoita, jotka maksavat tilojen käytöstä kohtuullista vuokraa. Alueella on kahvila- ja majoitustoimintaa sekä huonekalujen entisöintiin erikoistunut keskus. Toimintamallin kautta on luotu työpaikkoja myös erityisryhmille tuetun työtoiminnan muodossa.

Hankkeen rahoituksen perustana on ollut EEA-rahoitusta noin 1,35 miljoonaa euroa. Lisäksi hanke on hakenut muita, pienempiä tukia. Zgierzin kaupunki on tukenut hanketta omilla henkilöstöresursseillaan.

➤ [Kotisivut puolaksi](#)

➤ [Hyvän käytännön englanninkielinen esittely](#)

Eurooppa-instituutti ja tilavuokraus, Łódź

Eurooppa-instituutti perustettiin vuonna 1993 Łódźin kaupungissa sijaitsevaan Schweikertin villaan. Rakennus valmistui vuonna 1910, mutta jäi vuoden 1945 jälkeen vaille vakituista ylläpitoa. Eurooppa-instituutin perustamisen yhteydessä rakennus peruskorjattiin EU-varoin, ja se toimi kohtaamispaikkana useille kansainvälisille tapaamisille.

Sittemmin Eurooppa-instituutin rahoitus on merkittävästi ohentunut, eikä kohde saa säännöllistä julkista tukea. Säätiöpohjainen toimintamuoto turvaa instituutille kaksi vakituista työntekijää. Instituutti ei kuitenkaan voi toimia esimerkiksi avoimena matkailukohteena, joten lisärahoitusta on haettu tilavuokraamisesta. Instituutti vuokraa tilojaan muun muassa toimisto- ja kokouskäyttöön. Erikoispiirteenä on tilojen vuokraaminen elokuva-, tv- ja mainoskuvauksia varten; Łódź on tekstiiliteollisuushistoriansa lisäksi tunnettu myös elokuva-alan koulutuksestaan. Tilavuokraamisesta saatavilla varoilla katetaan kiinteistön ylläpitokuluja.

➤ [Kotisivut puolaksi](#)

➤ [Hyvän käytännön englanninkielinen esittely](#)

Lounais-Oltenia, Romania

Taidemuseon kunnostus ja kulttuurikeskus, Craiova

Craiova on noin neljännesmiljoonan asukkaan kaupunki Lounais-Romaniassa. Taidemuseon kunnostaminen on ollut tärkeä osa kaupungin viihtyisyyden parantamista ja sen toivotaan lisäävän matkailua.

Craiovan taidemuseo sijaitsee Jean Mihail -palatsissa, jonka omistaa Doljin piirikunta. Näyttävän palatsin rakennutti vuosina 1898–1907 silloisen Romanian rikkaimpiin kuulunut suku. 2000-luvulle tultaessa rakennus oli vaurioitunut, ja se restauroitiin piirikunnan aloitteesta. Hanke rahoitettiin alueellisesta toimintaohjelmasta. Kunnostus- ja restaurointitöihin käytetty summa oli noin 6,25 M€.

Tärkeä vetonaula ovat taidemuseon kokoelmissa olevat, kuvanveistäjä Constantin Brâncușin teokset. Brâncuși tunnetaan modernin kuvanveiston pioneerina. Taidemuseon viereen on valmistumassa taiteilijan nimeä kantava kulttuurikeskus. Sen yhteyteen tulee maamerkiksi arkkitehdin tulkinta Brâncușin tunnetuimmista veistoksista.

Taidemuseon uudisosa on suunniteltu monikäyttöiseksi tilaksi, jota on tarkoitus vuokrata esimerkiksi kokous- ja konferenssikäyttöön. Craiova on Doljin piirikunnan pääkaupunki ja Romaniassa merkittävä yliopistokaupunki.

- **Kotisivut romaniaksi**
- **Hyvän käytännön englanninkielinen esittely**
- **Lue lisää taidemuseon avajaisista englanniksi**



Kuva 4. Craiovan taidemuseon rakennus, Jean Mihail -palatsi, on kunnostettu. Sen viereen on valmistumassa moderni uudisrakennus, joka huomioi kuvanveistäjä Constantin Brâncușin merkityksen kaupungille. Kuva: Elisa Kraatari.

Rautaportit-alueen museon kunnostus, Drobeta-Turnu Severin

Rautaportit tarkoittaa Lounais-Romanian ja Serbian itäisimpien osien välillä olevaa kohtaa, jossa Tonava virtaa kanjonin läpi. Nimitys viittaa myös alueella olevaan suureen vesivoimalaan.

Rautaporttien alueen museo sijaitsee Tonavan rantakaupungissa, Drobeta-Turnu Severinissä. Museon historia palaa vuoteen 1912, jolloin museokokoelma perustettiin. Varsinainen museorakennus valmistui 1920-luvulla. Museon kokoelmat kasvoivat niin, että 1970-luvulla museo käsitti neljä eri osastoa.

Kaupungin historia nivoutuu vahvasti roomalaisaikaan. Se näkyy museon "takapihalla" raunioina: roomalaisen sotilaslinnoituksen (castra) osia ovat kylpylä ja vasta vuonna 2010 löydetty amfiteatteri. Erityisen tunnettu osa raunioita on jäänteet Trajanuksen

sillasta. Se oli ensimmäinen silta Tonavan yli, kivi- ja puurakenteinen holvisilta, joka oli 1135 metriä pitkä. Silta valmistui vuonna 105. Lisäksi alueella on merkittäviä keskiaikaisia raunioita.

Rautaporttien alueen museo peruskorjattiin 2010-luvulla. Korjaukseen käytetyt varat haettiin suurelta osin EAKR-varoista ja muista julkisista varoista (yhteensä 11,45 M€). Museon yhteyteen rakennettiin peruskorjauksen yhteydessä myös uudisosa. Investointi on ollut tärkeä, koska sen avulla on voitu säilyttää museon kokoelmat ja ajanmukaistaa museon toimintaa. Siten se on vaikuttanut suoraan alueen kulttuuriperinnön säilymiseen.

➤ **Kotisivut romaniaksi**

➤ **Hyvän käytännön englanninkielinen esittely**

Vesilinna-tornin kunnostus, Drobeta-Turnu Severin

Vesilinna (Castelul de apă) on nimitys Drobeta-Turnu Severinissä vuosina 1910–14 rakennetulle vesitornille. Rakennuksesta tuli kaupungin tunnusmerkki, jonka huipulta aukeaa panoraamanäkymä kaupunkiin ja Tonavalle. Vesitorni jäi käyttämättömäksi 1980-luvulla, kunnes 2010-luvulla sen merkitys matkailun kannalta tunnustettiin ryhtymällä kunnostustöihin. Saneeraus rahoitettiin lähinnä EAKR-varoin Romanian ja Serbian yhteistyöprojektina. Projektin kokonaiskulut olivat lähes 1 M€. Tornin neljässä kerroksessa on tällä hetkellä näyttelytiloja.

➤ **Hyvän käytännön englanninkielinen esittely**

Thessalia, Kreikka

Antiikinajan amfiteatterin restaurointi, Larissa

Aivan Larissan keskustassa sijaitsee 3. vuosisadalla eea. rakennettu amfiteatteri. Se on yksi suurimpia Kreikassa, sillä teatterissa on noin 10 000 istumapaikkaa. Teatterin vaurioihin havahduttiin viimeistään 1960-luvulla voimistuneen kaupunkirakentamisen vaikutusten vuoksi, mutta kaikkia vahinkoja ei tunneta. Varhaisia vahinkoja aiheuttivat esimerkiksi maanjäristykset 200- tai 300-luvuilla, Ensimmäisiä kaivauksia paikalla tehtiin jo 1910-luvulla, mutta varsinaisesti restaurointiprojekti pääsi alkuun vuonna 1985.

Amfiteatterin kaivaukset ovat olleet pitkäaikainen ja kallis prosessi. Varoja on kulunut muun muassa pakkolunastuksiin. Tätä tarkoitusta varten Kreikan kulttuuriministeriöllä on oma ohjelmansa, jossa yhteistyössä ovat Larissan "museovirasto" (Ephorate of Antiquities) ja kaupunki. Hankkeeseen on käytetty myös EAKR-varoja. Lisäksi on saatu

lahjoituksia ja sovellettu joukkorahoitusta. Tähän mennessä hankkeeseen on kulunut ainakin 12 M€. Kaivauksilta on löydetty 2500 kaiverrusta ja 150 veistosta.

➤ **Kotisivut kreikaksi**

➤ **Hyvän käytännön englanninkielinen esittely**

Vedenalainen kulttuuriperintö ja matkailun kehittäminen, Alonnisos

Matkailun vahvistaminen ja lisääminen uusille alueille on tärkeää Kreikassa, jossa matkailu on tärkeä elinkeino. BlueMed-hankkeen avulla huomio on kohdennettu vedenalaiseen kulttuuriperintöön ja sukellusmatkailun lisäämiseen.

Alonnisos-saaren edustalla sijaitsee Peristeran hylky, jonka yhteyteen on perustettu erityinen sukelluspuisto. Siellä sukellusturistit pääsevät ihastelemaan vedenalaisia kulttuuriympäristöjä kestäväällä tavalla.

BlueMed-hankkeen avulla vedenalaista kulttuuriperintöä hyödyntävän matkailun edistämistä on lähestytty kokonaisvaltaisesti. On laadittu politiikkasuosituksia, hallinnon hyviä käytäntöjä sekä tuettu verkostoitumista, jotta matkailua saataisiin juurtumaan eri alueille. Lisäksi on haluttu vahvistaa sukellusmatkailuun liittyvää palvelutarjontaa, jotta useampi matkailija löytäisi myös vedenalaiset kohteet.

Vedenalaista perintöä tehdään tutuksi matkailijoille myös maanpäällisten tietokeskusten avulla. Esimerkiksi Alonnisoksen saarelle on avattu keskus, jossa vierailijat voivat tutustua teemaan. Apuna voi käyttää VR-laseja ja tehdä sukelluksia virtuaalisesti. Tietokeskusten lisäksi on luotu Internet-alusta, jolla esitellään Välimeren alueen meriarkeologisia kohteita.

BlueMed-hanke toteutui Interreg Mediterranean -ohjelmasta. Thessalian alueen osuus hankebudjetista oli noin 300 000 euroa.

➤ **Interaktiivinen alusta Välimeren alueen meriarkeologisiin kohteisiin (englanniksi)**

➤ **Hankkeen englanninkieliset kotisivut**

➤ **Hyvän käytännön englanninkielinen esittely**

Antikhyteran mekanismi ja arkeologian sponsorointi, Ateena/Khytera

Antikhyteran hylky tarkoittaa vuonna 1900 löydettyä antiikin ajan roomalaista laivan hylkyä. Laiva upposi arviolta vuonna 65 ennen ajanlaskun alkua. Monien muiden merkittävien esinelöytöjen joukossa oli mekanismi, joka säilyi pitkään mysteerinä. Sitä kutsutaan Antikhyteran mekanismiksi tai koneeksi. Laitetta on tutkittu paljon ja sitä luonnehditaan laskukoneeksi.

Hylystä tehdyt löydöt, kuten lukuisat pronssi- ja marmoriveistokset, ovat Ateenassa arkeologisessa museossa. Löytö on vankistanut meriarkeologisen tutkimuksen asemaa. Kreikan kulttuuriministeriön meriarkeologian osasto on tehnyt erilaisia sponsorointi- ja lahjoitussopimuksia eri yritysten kanssa, jotka ovat halunneet edistää esimerkiksi juuri Antikhyteran mekanismin tutkimusta. Toisaalta mahdollisia ovat olleet myös verovähennyskelpoiset lahjoitukset tai esimerkiksi näyttelykorvaukset.

- Englanninkieliset kotisivut
- Englanninkielinen artikkeli mekanismista
- Hyvän käytännön englanninkielinen esittely



07



— Kulttuuriperinnön tuen ja —
rahoituksen lähteitä Suomessa

Kulttuuriperinnön rahoituksen tärkeä muoto Suomessa ovat avustukset. Niistä tunnetuimpia ovat Museoviraston erilaiset avustukset sekä Kotiseutuliiton avustukset seurantalojen kunnostamiseksi. Tärkeä, mutta joskus vähemmälle huomiolle jäänyt muoto ovat ELY-keskusten jakamat avustukset rakennusperinnön hoitoon. Avustusten vuosittaisia kokonaismääriä (noin):

- » Museoviraston rakennusten ja kulttuuriympäristökohteiden entistämisasiavustukset, 1,6 M€.
- » ELY-keskuksen avustukset rakennusperinnön hoitoon, 1,7 M€ (2021)
- » Kotiseutuliiton avustukset seurantaloille, 1,7 M€ (2021: 2,17 M€)

Avustukset on kohdennettu eri käyttötarkoituksiin ja niihin liittyy erilaisia ohjeita ja ehtoja. On tärkeää huomata, että vuosittaiset kokonaissummat jakaantuvat useille kohteille, jolloin yksittäisen kohteen saama avustus on muutamia tuhansia euroja. Museoviraston rakennusten ja kulttuuriympäristökohteiden entistämisasiavustukset ovat noin 5000–15 000 euroa ja ELY-keskusten avustukset rakennusperinnön hoitoon noin 2000–5000 euroa. Kotiseutuliiton avustuksen keskiarvoinen koko on noin 10 000 euroa.

Avustusmäärät ovat suhteellisen pieniä, eivätkä ne useinkaan kata tarvittavan rahoituksen määrää. Tyypillisesti avustuksen saaminen edellyttää suunnitelmaa omarahoitusosuuden käytöstä. Kuitenkin avustukset on todettu tarpeellisiksi, ja niihin liittyvä neuvonta nähdään hyvänä.

Isompien rahoituserien tähden moni toimija näkee käytännöllisenä kulttuuriperintöaloitteiden hankkeistamisen. Se kuitenkin edellyttää, että esimerkiksi yhdistyksellä on taloudellisia valmiuksia, sillä usein hankkeet ovat jälkirahoitteisia. Kulut on siis ensin maksettava itse, joihin vastineet saa vasta raportointia ja kuluselvityksiä vastaan. Lisäksi hankkeisiin liittyy tyypillisesti omarahoitusosuus. Näitä varoja joudutaan ensin kokoamaan, ennen kuin hankkeen hakeminen etenee. Julkisia avustuksia ei yleensä voi hyödyntää hankkeiden omarahoitukseen.

Museoviraston avustukset

Museovirasto on kulttuuriperinnön asiantuntija ja viranomainen, joka jakaa valtionavustuksia kulttuuriperinnön hoitoon useilla eri tavoilla. Avustuksina jaettavat rahat ovat peräisin opetus- ja kulttuuriministeriön budjetista. Osa avustuksista on kohdennettu ammatillisesti hoidetuille museoille, osa kunnille, yhdistyksille, yhteisöille tai säätiöille ja osa myös yksityishenkilöille. Kohderyhmä on määritelty kussakin avustusmuodossa erikseen.

Avustuksia myönnetään vuosittain, ja eri vuosina voi hakea erilaisia avustuksia, koska teemat ja painotukset muuttuvat. Apurahat ovat tyypillisesti haettavissa myöntövuotta edeltävänä syksynä. Esimerkiksi vuoden 2021 apurahojen haku päättyi loppusyksystä 2020.

Vuodelle 2021 Museoviraston jakoi avustuksia muun muassa

- » Unescon aineettoman kulttuuriperinnön sopimuksen mukaisiin yhteistyö- ja kehittämishankkeisiin
- » muinaisjäännösalueiden hoitoavustuksina maisemanhoitoon
- » paikallismuseoiden hankeavustuksina esimerkiksi rakennusten ja kokoelmien hoitoon
- » rakennusten ja kulttuuriympäristökohteiden entistämiseen
- » vanhojen kulkuvälineiden konservointiin, restaurointiin tai rekonstruointiin
- » yhteisöjen kulttuuriperintöön ja kulttuuriympäristöön liittyviin hankkeisiin

Rakennusten ja kulttuuriympäristökohteiden entistämiseen avustusta myönnetään erityisesti kohteisiin, jotka on suojeltu rakennusperintölailla tai joiden korjaaminen vaatii erityistä kulttuuri- tai rakennushistoriallista asiantuntemusta ja osaamista. Museoviraston eri avustuksia koskevatkin omat ohjeistuksensa ja ehtonsa, joihin on tärkeää tutustua ennen avustuksen hakemista. Avustuksia haetaan sähköisen asiointipalvelun kautta. Sen käyttöön tarvitsee sähköistä tunnistautumista ja usein Suomi.fi-valtuuksia.

 **Lue lisää Museoviraston avustuksista**

Avustukset tukevat – perustana on kökkä



Etelä-Pohjanmaalla on todella vilkasta kotiseututoimintaa. Erilaiset museo- ja kotiseutuyhdistykset, kyläseurat, kaupunginosayhdistykset ja vapaat ryhmät tekevät merkityksellistä työtä kulttuuriperinnön parissa. On ilo olla mukana tässä työssä. Vaikka museomme tehtävänä on tarjota erilaista asiantuntija-apua maakuntaan, opimme samalla itse alueen aktiiviselta, monitaitoiselta tekijäjoukolta.

Maakunnassamme on useita kymmeniä vapaaehtoisvoimin hoidettuja paikallismuseoita. Tähän työhön käytetyt työtunnit ovat tuskin laskettavissa, niin laajaa se on. Museoviraston hankeavustukset ovat tärkeä lisä talkootyölle eli kökkälle. Niiden avulla on saatu kunnostettua museorakennuksia, uudistettua näyttelyitä ja museotekniikkaa sekä hoidettua kokoelmia. Yhteisöjen kulttuuriperintöhankkeisiin tarkoitetut avustukset ovat auttaneet niitä yhdistyksiä, joilla ei ole varsinaista museota, mutta jotka tekevät vastaavaa työtä.

Museoviraston kulttuuriympäristöavustukset ja ELY-keskuksen rakennusperintöavustukset puolestaan tukevat arvorakennusten omistajia kunnostus- ja restaurointitoissa. On tärkeää, että rakennuksista pidetään huolta, niissä asutaan ja niitä käytetään. Olipa kyse pienestä torpasta, komeasta pohjalaistalosta, ulkorakennuksista tai tuiki tavallisesta rintamamiestalosta, kaikilla niillä on merkitystä alueen identiteetin rakentajana. Ne kuvastavat eri aikojen historiaa ja elämäntapoja.

Susanna Tyrväinen

museotoimenjohtaja

Seinäjoen museot,

Etelä-Pohjanmaan aluevastuumuseo

ELY-keskusten rakennusperintöavustukset

Ympäristöministeriö osoittaa ELY-keskuksille vuosittain määrärahaa jaettavaksi avustuksina rakennusperinnön hoitoon. Avustukset myönnetään yksityisille henkilöille, jotka omistavat rakennusperintökohteen sekä rakennusperinnön hoitoa edistäville yhteisöille arvokkaiden rakennusperintökohteiden ja niiden ympäristön hoitoon. Kunnat tai muut julkisyhteisöt eivät voi saada ELY-keskuksen avustusta.

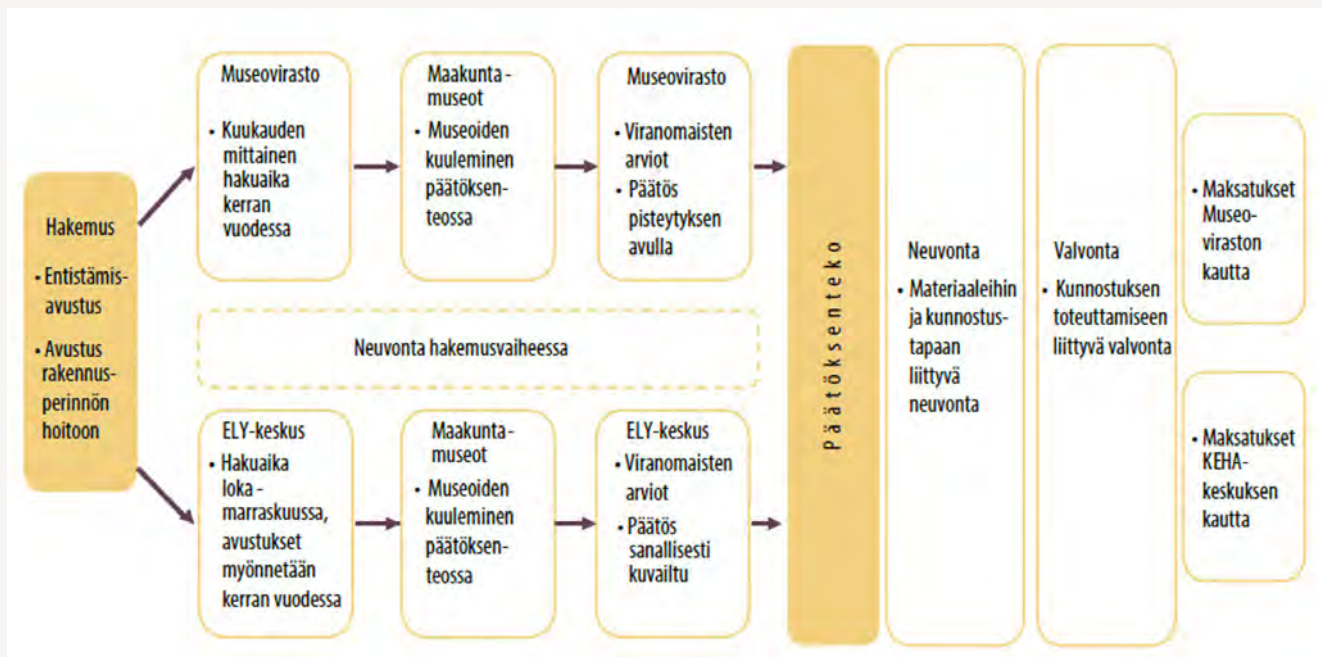
Ensisijaisesti avustukset menevät rakennuksille, jotka on suojeltu kaavalla sekä kohteille, jotka kuuluvat valtakunnallisesti ja maakunnallisesti merkittävään rakennettuun kulttuuriympäristöön tai arvokkaaseen maisema-alueeseen. ELY-keskusten rakennusperintöavustus on tarkoitettu:

- » korjauksiin, joilla edistetään rakennuksen säilymistä (mm. katot, ulkoseinät, perustukset, ikkunat, ovet tai tulisijat)
- » rakennuksen pihapiirin tai muun läheisen ympäristön kunnostamiseen
- » muihin rakennuksen tai kohteen kunnossapitoa, suojelua tai parantamista edistäviin toimiin.

► Lue lisää ELY-keskusten avustuksista rakennusperinnön hoitoon

Neuvonta on kiinteä osa ELY:n avustusta. Sitä annetaan perinteisistä korjaus- ja rakentamistavoista. Näin ohjataan siihen, että rakennuksia kunnostetaan harkitusti, kestävällä tavalla ja oikeilla materiaaleilla siten, että rakennusten kulttuurihistorialliset arvot säilyvät. Neuvontaa antavat ELY-keskusten, Museoviraston ja alueellisten vastuumuseoiden asiantuntijat lähinnä sähköpostilla tai puhelimesta. Joskus asiantuntija myös vierailee kohteessa paikan päällä.





Kuvio 3. Rakennusperintöavustusten käsittelyprosessit. Lähde: Rakennusperintöavustusten vaikutusten arviointi, YM 2019:3, s. 18.

Kotiseutuliiton avustukset

Suomen Kotiseutuliiton avustukset on kohdennettu seurantaloille. Erilaiset yhdistykset ovat rakentaneet toimintansa sydämeiksi seurantaloon, esimerkiksi nuoriso-, työväen- tai maamiesseurantaloon. Myös urheiluseurat ja marttayhdistykset ovat rakentaneet omia toimitaloja. Suurin osa seurantaloista on 1900-luvun alkupuoliskolta, mutta vanhimmat jo 1880-luvulta. Suomessa on noin 2500 seurantaloa.

Kotiseutuliitto jakaa korjausavustuksia, jotta seurantalojen arvokas rakennusperintö säilyisi. Avustukset on tarkoitettu ensisijaisesti välttämättömiin korjaustöihin, mutta se ei kata kaikkia korjauskustannuksia. Siksi avustuksen hakijalla tulisi olla ainakin viidennes kuluista omista varoistaan. Talkootyön voi laskea osaksi omarahoitusta. Hakemukseen tarvitaan lisäksi korjaussuunnitelma ja kustannusarvio.

Kotiseutuliiton avustusten jakamista valmistelee Seurantaloasiain neuvottelukunta, jossa on mukana asiantuntijoita, viranomais- ja julkistahojen sekä yhdistysten edustajia.

➤ **Lue lisää Kotiseutuliiton seurantalojen korjausavustuksesta**

➤ **Lue Maaseutu.fi-sivuston "Viisi vinkkiä kylätalon kunnostajalle"**

➤ **Lue Kylätalot kuntoon -hankkeesta**

Hankkeistus – maaseudun kehittämishankkeet

Hankkeistus on suosittu tapa toteuttaa erilaisia ja erikokoisia kulttuuriperintöön liittyviä tavoitteita. EU ohjaa tähän toimintaan hyvin voimakkaasti: EU:n koheesiopolitiikan pohjalta Euroopassa toteutetaan satojatuhansia hankkeita, joita rahoitetaan ERI-rahastoista.

Maaseutualueiden ja kylien kannalta tärkeä hankkeistuksen kanava on maaseuturahasto, jonka kattavuus Suomessa on hyvä. Ainoastaan suurimpien kaupunkien keskustat eivät sisälly maaseutuohjelman kohdealueiksi. Avustuksia jakavat ELY-keskukset ja Leader-ryhmät.

Esimerkiksi kulttuuriperintökohteen kunnostuksen vieminen hankkeen muotoon vaatii kuitenkin työtä ja hankeosaamista. Hakijan on tutustuttava rahoitusohjelmiin ja ennakoitava niiden aikatauluja, teemoja ja kriteereitä: mihin toimintaan rahaa voi hakea ja millä aikavälillä? Hakijan tulisi hankehakemuksessaan saada tavoitteensa myötäilemään rahoittavan ohjelman tavoitteita.

Lisäksi hakijan tulee varautua myös taloudellisesti, sillä hankerahoituksetkin edellyttävät omarahoitusosuutta. Lisäksi rahoitus on takautuvaa, eli kustannukset katetaan vasta niiden toteutumisen jälkeen tehtävää raportointia vastaan. Koska hankemuotoinen toiminta on jo melko vakiintunutta, on aiheesta kuitenkin saatavilla käytännöllisiä oppaita.

➤ **Lue lisää ohjelmakauden 2014–2020 hanketoimijan käsikirjasta**

➤ **Alkuun pääset myös Maaseutuverkoston sivustolta**

Maaseutuverkosto kiteyttää onnistuneen hankkeen elementit:

- » Hankkeellesi on selkeä tarve, tarkasti määritellyt tavoitteet ja toimenpiteet.
- » Hankkeellesi on määritelty kohderyhmä.
- » Hankkeellesi on perusteltu ja kohtuullinen kustannusarvio.
- » Olet sopinut hankkeelle tulevasta rahoituksesta ja sitoutunut omarahoitusosuuteesi.
- » Hankkeellesi on varattu riittävästi osaavia toteuttajia.
- » Mahdolliset kumppanit ovat sitoutuneet hankkeen toteuttamiseen.
- » Olet laatinut suunnitelman toiminnan jatkumisesta ja vakiinnuttamisesta sekä siitä, miten hankkeen tulokset levitetään.

Lähde: **Onnistuneen hankkeen resepti – 7 ainesosaa menestykseen. Maaseutuverkosto, 2020.**

Leader

Leader-toiminta on vakiintunut, matalan kynnyksen väylä hankkeistukselle. Se on osa EU:n aluekehityksen välineitä. Suomessa on 54 Leader-ryhmää, jotka toimivat ennen kaikkea paikallisella tasolla, myös muutamissa kaupungeissa.

Etelä-Pohjanmaan alueen Leader-ryhmät

- » Leader Aisapari (Alajärvi, Evijärvi, Kauhava, Lappajärvi, Lapua ja Vimpeli)
- » Leader Liiveri (Seinäjoki, Ilmajoki, Jalasjärvi)
- » Leader Kuudestaan (Alavus, Kuortane, Soini, Ähtäri)
- » Leader Suupohja (Kurikka, Kauhajoki, Isojoki, Teuva, Karijoki)
- » Leader Yhyres (Isokyrö, Laihia, Vaasan Vähäkyrö)

Leader-ryhmien tavoitteena on tukea paikallisesti alueiden ja kylien asukkaita siinä, miten he katsovat parhaaksi kehittää kotiseutuaan. Leader-ryhmät jakavat tietoa, kouluttavat, neuvovat, rahoittavat ja ovat hankkeiden toteutuksessa tukena. Leader-rahoituksen kohteita ovat yrittäjät, yhdistykset ja yhteisöt. Rahoituksen lähteenä on EU:n maaseuturahasto ja osin valtio ja kunnat.

 **Tutustu tarkemmin Leader-toimintaan**

Ympäristösopimukset

Aktiiviviljelijät ja yhdistykset voivat hakea maatalouden ympäristösopimusta (entinen ympäristötuen erityistuki) perinnebiotooppien, maisema- ja luonnon monimuotoisuuskohteiden sekä kosteikkojen hoitamiseen.

 **Lue lisää ympäristösopimuksista**

Suomen Kulttuurirahaston maakuntarahastot

Suomen Kulttuurirahasto on säätiö, joka tukee apurahoilla tieteen ja taiteen tekemistä. Säätiöön kuuluu keskusrahaston lisäksi 17 maakuntarahastoa. Maakuntarahastojen tarkoituksena on alueensa kulttuurin vaaliminen ja kehittäminen. Maakuntarahastot tukevat ja edistävät tiede-, taide- ja muuta kulttuurityötä jakamalla vuosittain apurahoja ja palkintoja. Lisäksi ne voivat järjestää omaa kulttuuritoimintaa ja käynnistää erilaisia kulttuurihankkeita. Maakuntarahastoilla on asiamies, joka usein sihteerin avustuksella vastaa hallinnollisesta työstä. He vastaavat myös rahoituksen hakijoiden mahdollisiin kysymyksiin.

Etelä-Pohjanmaan maakuntarahaston tarkoituksena on "maakunnan henkisen ja taloudellisen kulttuurin vaaliminen ja kehittäminen". Rahaston toimialue on laajempi kuin Etelä-Pohjanmaan alueen nykyiset kunnat. Toimialueeseen kuuluu 32 kuntaa Etelä-Pohjanmaalta, Pohjanmaalta ja Keski-Pohjanmaalta. Keski-Pohjanmaan kunnat kuuluvat myös Keski-Pohjanmaan rahaston toimialueeseen.

Maakuntarahastojen haku-aika on tammi-helmikuussa. Hakuajasta puhutaan "tammikuun hakuna". Hakuajan alkamis- ja päättymispäivät vaihtelevat hieman siten, että ne osuvat aina arkipäivälle.

Apurahan hakemiseen on hyvä valmistautua etukäteen tutustumalla ohjeisiin ja maakuntarahaston omiin painotuksiin.

- **Lue lisää Etelä-Pohjanmaan maakuntarahastosta**
- **Perehdy hakuohjeisiin**
- **Hakemus tehdään Apurahanhakijan verkkopalvelussa. Siihen tarvitaan verkkopankki- tai käyttäjätunnukset.**

Säätiöt

Suomessa toimii lukuisia säätiöitä. Säätiöt ja rahastot -yhdistykseen kuuluu 207 erilaista rahoittajaa, jotka tukevat tiedettä, taidetta ja monenlaista kansalaisyhteiskunnan toimintaa. Rahoitusta etsivän on hyvä tutustua eri säätiöiden toiminnan tarkoitukseen eli siihen, millaista toimintaa ne rahoittavat. Osa säätiöistä ja rahastoista ovat keskittyneet melko tarkastikin tiettyjen aiheiden tukemiseen, kun taas toiset tukevat hyvin laaja-alaisesti sekä tiedettä, taidetta että kansalaistoimintaa.

- **Lue lisää säätiöiden ja rahastojen toiminnasta Säätiöt ja rahastot ry:n verkkosivuilta**
- **Eri säätiöihin ja rahastoihin ja niiden haku-aikoihin perehdyt Aurora-tietokannan avulla**
- **Monipuolisesti eri rahoituskanavia esittelee myös Kansalaisyhteiskunta-sivuston rahoitushakemisto**

Opetus- ja kulttuuriministeriö

Opetus- ja kulttuuriministeriö tukee valtionavustuksilla mm. koulutukseen, tieteeseen, kulttuuriin, liikuntaan ja nuorisotyöhön liittyviä toimintoja ja hankkeita. Avustukset myönnetään hakemuksesta ja niiden myöntäminen on harkinnanvaraista. Ministeriö myöntää avustuksia lähinnä yhteisöille.

Avustuksia voidaan myöntää toimintaan tarkoitettuna yleisavustuksena, kokeilu-, käynnistämisen-, tutkimus-, tai kehittämishankkeisiin tarkoitettuna erityisavustuksena tai investointiavustuksena.

➤ **Valtionavustuksista säädetään lailla**

➤ **Tarkastele OKM:n meneillä olevia avustusten hakuaikoja**

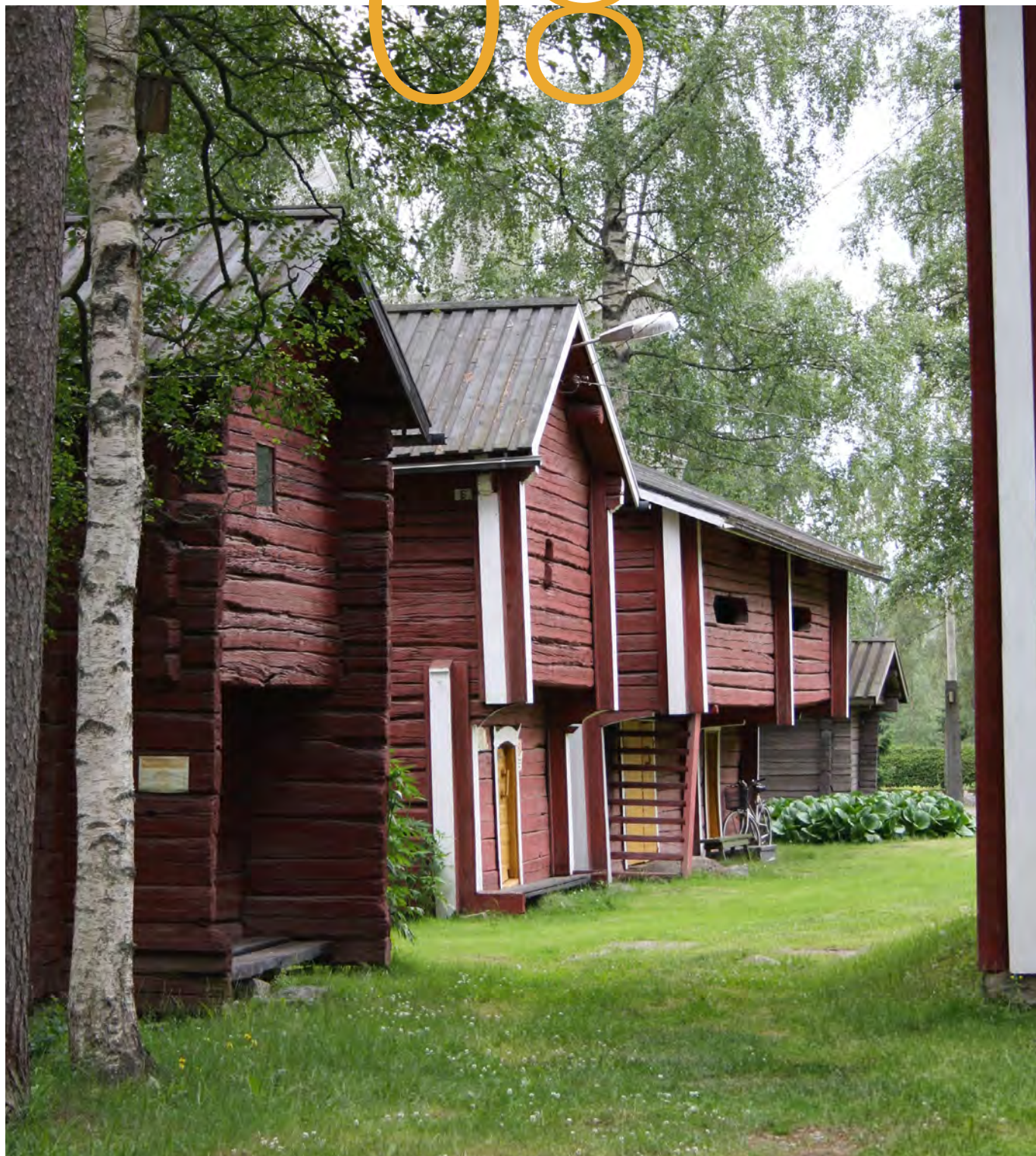
Valtion taidetoimikunnat, alueelliset taidetoimikunnat (TAIKE)

Taike jakaa vuosittain noin 40 miljoonaa euroa taiteilijoille ja yhteisöille apurahoina, palkintoina ja avustuksina. Opetus- ja kulttuuriministeriö osoittaa varat Taiteen edistämiskeskukselle. Suurin osa Taiteen edistämiskeskuksen eri toimielinten jakamista apurahoista ja avustuksista tulee veikkausvoittovaroista.

Taike jakaa toiminta-avustuksia ja erityisavustuksia. Toiminta-avustusta saa vuosittain yli 150 yhteisöä, yhteensä yli kahdeksan miljoonaa euroa. Erityisavustuksia jaetaan noin 2,7 miljoonaa vuodessa. Avustukset on tarkoitettu rekisteröidyille ja oikeuskelpoisille yhteisöille, kuten järjestöille, yhdistyksille, osuuskunnille ja yrityksille sekä kunnille.

➤ **Taiken avustukset yhteisöille**

08



— Kulttuuriperinnön —
kehittäminen –
esimerkkejä Suomesta

▶ Adoptoi monumentti, 2008–

Adoptoi monumentti on vuodesta 2008 vakiintunut vapaaehtoistyön malliksi, jonka avulla hoidetaan arkeologisia kohteita, historiallisia rakenteita ja vanhoja rakennuksia. Vapaaehtoistyön muodot ovat monipuolisia. Ne sisältävät esimerkiksi siivousta, maalausta, pieniä korjaustöitä ja ympäristön hoitoa. Toimintamalli tukee kulttuuriperinnöstä välittävien ihmisten yhdessä toimimista ja tekemistä.

Adoptoi monumentti -malli on kehitetty Pirkanmaalla hanketyössä. Taustalla on skotlantilainen, samanniminen malli. Pirkanmaalta toimintamalli on levinnyt käyttöön myös muualle Suomeen. Adoptoi monumentti -malli on menestynyt hyvin, ja se palkittiin vuonna 2016 Europa Nostra Grand prize -pääpalkinnolla.

- ▶ [Lue lisää Adoptoi monumentti -verkkosivulta](#)
- ▶ [Tuija-Liisa Soinisen artikkeli Adoptoi monumentti -mallista](#)
- ▶ [Museokeskus Vapriikin verkkojulkaisu Adoptoi monumentti -mallin parhaista käytännöistä \(Issuu-alustalla, ei-saavutettava\)](#)

Skogens Kulturarv i Kvarkenregionen (SKAIK) 2011–2013

Suomessa ja Ruotsissa arkeologisia kulttuuriperintökohteita sijaitsee tavanomaisissa talousmetsissä, eikä kaikkia kohteita tunneta. SKAIK-hanke keskittyi metsien kulttuuriperintöön. Sen tärkein tavoite oli vähentää metsätalouden muinaisjäänöksille aiheuttamia vahinkoja. Hankkeen avulla vahvistettiin metsäalan ja kulttuuriperintöalan viranomais- ja asiantuntijayhteistyötä. Lisäksi kehitettiin menetelmiä metsäalueiden arkeologiseen inventointiin ja muinaisjäänösten dokumentointiin.

Suomessa hankkeen kohdealueena oli entinen Kyrönmaan seutukunta, jonka muodostivat Laihian, Isonkyrön ja Vähänkyrön kunnat. Hankealueen kaikki muinaisjäänökset inventoitiin vuosien 2011–2013 aikana. Lisäksi inventoinnissa löydettiin uusia kohteita. Alueelta tunnetaan SKAIK-inventoinnin jälkeen lähes 450 muinaisjäänöskohdetta, kuten rautakautisia röykkiöhautoja tai kivikautisia asumuspainanteita.

Hankkeessa koulutettiin metsäalan ammattilaisia ja opiskelijoita tunnistamaan muinaisjäännöksiä ja toteuttamaan metsähoidon toimenpiteitä hallitusti muinaisjäännösalueilla. Lisäksi pidettiin seminaari yksityismetsien kulttuuriperinnöstä maa- ja metsätalousministeriön ja Metsäkeskuksen kanssa.

SKAIK-hanke toteutettiin Interreg Botnia-Atlantica -ohjelmasta. Sen hallinnosta vastasivat Pohjanmaan liitto Suomessa ja Västerbottenin lääninhallitus Ruotsissa. Suomessa hankkeen yhteistyökumppaneita olivat Museovirasto ja Metsäkeskus. Mukana olivat myös Metsähallitus, Pohjanmaan museo, Metsänhoitoyhdistys Etelä-Pohjanmaa, UPM, Metsäliitto, Stora Enso, Metsäkeskus Tapio sekä Kyrönmaan alueen kunnat.

► **Lue lisää SKAIK-hankkeesta**

Maisemat Ruotuun, 2011–2014

Kylämaisemat ovat syntyneet vuorovaikutuksessa ihmisen kanssa. Ne kaipaavat ihmisen toimintaa, jotta niiden muoto säilyisi. Kun pienet maatilat kyliltä ovat vähentyneet, on mietittävä uusia keinoja maiseman hoitamiseksi. Näiden kulttuurimaisemien säilymisen uhkia ovat toisaalta rakentaminen ja toisaalta umpeen kasvaminen. Maisemat Ruotuun -hankkeen lähtökohtana oli Pohjois-Suomen kylien huoli pensaikkojen alle peittyvistä näkymistä: luonnonlaitumista, niityistä ja kedoista. Kohteet ovat osa perinteistä kylämaisemaa sekä arvokkaita luonnon monimuotoisuudelle.

Lapin ja Kainuun ELY-keskukset toteuttivat yhteistyössä ProAgrian ja Maa- ja kotitalousnaisten kanssa hankkeen, jossa kartoitettiin kylien arvokkaita maisema-alueita ja selvitettiin maisemanhoidon ongelmakohtia. Hankkeessa järjestettiin näiden maisema-alueiden alkukunnostus ja suunniteltiin niiden jatkohoito. Hanke rahoitettiin EU:n Maaseuturahastosta.

► **Lue lisää Maisemat Ruotuun -hankkeesta**

Genius loci – Paikalliset pyhiinvaellusreitit Keski-Pohjanmaalla, 2012–2014

Genius Loci, paikalliset pyhiinvaellusreitit Keski-Pohjanmaalla -hanke toteutettiin kahdessa vaiheessa. Aluksi tehtiin kartoitushanke, jossa kerättiin tietoja historiallisella Keski-Pohjanmaalla sijaitsevista henkisesti tärkeistä paikoista ja niihin liittyvistä tarinoista. Jatkohankkeessa luotiin paikkatietopalvelu, jonka tarkoitus on tukea kasvavaa elämys- ja lähialuematkailua. Tietopalveluun merkittiin kartoitushankkeessa kerätyt

kohteet ja niihin liittyviä tarinoita. Lisäksi palvelussa on tietoja kohteiden ympärillä ja reittien varrella sijaitsevista muista kiinnostavista paikoista ja matkailupalveluista.

Hankkeen lopputuotteena luotiin kunta- ja maakuntarajat ylittävä yleishyödyllinen kulttuuriperinnön tietopankki, joka palvelee laajasti hyvinvoinnin ja elinkeinoelämän kehittämistä hankealueella. Hanke luo edellytyksiä uudennlaisille yhteistyömuodoille ja vaikuttaa koko hankealueen imagoon myönteisesti.

Hanke toteutettiin Jyväskylän yliopiston Chydenius-instituutissa. Hanketta rahoittivat Pohjanmaan ja Pohjois-Pohjanmaan ELY-keskukset Maaseuturahastosta.

➤ **Tutustu Genius Loci -sivustoon**

➤ **Lue Kokkolan yliopistokeskus Chydeniuksen laatima verkkojulkaisu Genius Loci – paikan henki historiallisella Keski-Pohjanmaalla (Issuu-alustalla, ei-saavutettava)**

Pohjalaistaloverkoston rakentaminen (POTRA), 2013–2014

Pohjalaistaloverkoston rakentaminen -hanke lähti liikkeelle käytännöllisestä tarpeesta turvata pohjalaistalojen kulttuuriperintöä. Hankkeella oli sekä tiedollisia että käytännönläheisiä tavoitteita. Haluttiin tuottaa uutta tutkimusta talonpoikaisesta rakennusperinteestä ja siihen liittyvästä kulttuurista. Toisaalta tavoitteena oli luoda uusia pohjalaistaloteemaisia matkailun, muotoilun ja rakentamisen konsepteja.

Pohjalaistaloverkoston rakentamisen yhtenä perusteena olikin saada alueelle palveluita, joita perinteitä noudattavia pohjalaistaloja rakentavat ja kunnostavat ihmiset tarvitsevat. Hankkeessa etsittiin pohjalaistaloperinteen tuotteistamisesta kiinnostuneita rakennus-, huonekalu-, muotoilu- ja matkailualan yritykset sekä kehittämistyöhön sitoutuneita pohjalaistalojen omistajia.

Hankkeen pohjalta syntyi eteläpohjalainen yritysryhmä, verkosto, jolta löytyy osaamista sekä vanhan korjaamiseen että uuden rakentamiseen, myös sisustamiseen ja pihan laittamiseen. Toimijoiden tiedot ja paljon muuta tietoa pohjalaistaloista on koottu verkkosivustoksi Pohjalaistaloportaaliin. Hankkeen yhteydessä laadittiin kirja, johon kerättiin hankkeessa syntyneet kehittämisideat, taustoitettiin kattavasti pohjalaistalojen kulttuuriperintöä ja kuvattiin hankkeen toteutusta.

Rakennusperintö yhdistää vapaaehtoiset yli maakuntarajojen



Pohjalainen Rakennusperintö -yhdistyksen tavoitteena on säilyttää rakennusperinnettä, ylläpitää perinnerakentamisen taitoja ja soveltaa tietoa uudisrakentamisessa. Yhdistyksellä on aktiivista toimintaa Pohjanmaan, Etelä-Pohjanmaan ja Keski-Pohjanmaan alueilla. Mukana on toimijoita sekä suomen- että ruotsinkielisiltä alueilta, joten yhdistys on kaksikielinen.

Pohjalainen Rakennusperintö -yhdistys toimii vapaaehtoisvoimin. Yhteistyökumppaneita ovat perinnerakennusten ylläpitäjät, perinnerakentajat, paikallismuseot, muut vastaavat perinnerakentamisen hankkeet sekä rakennusperinteestä kiinnostuneet tahot. Yhdistyksen seminaareissa esitelmöivät asiantuntijat alan oppilaitoksista, yliopistoista ja Museovirastosta.

Yhdistys järjestää kursseja, retkiä, avointen ovien päiviä ja muita tapahtumia. Tilaisuuksien kulut katetaan jäsenmaksuilla ja osallistujien omarahoitusosuudella. Yhdistykselle on myönnetty useita säätiöiden ja rahastojen apurahoja toiminnan edistämiseen. Toiminnan lähtökohtana ja edellytyksenä on yksilöiden ja yhteisön yhteinen tahto ja innostus.

Pohjalainen Rakennusperintö ry

Anne-Marjo Panu, hallituksen jäsen

Hankkeen päätoteuttaja oli Helsingin yliopiston Ruralia-instituutti kumppaninaan Seinäjoen Ammattikorkeakoulun Liiketoiminnan ja kulttuurin yksikkö. Hanke toteutettiin EAKR-rahoituksella, jonka myönsi Etelä-Pohjanmaan liitto.

➤ **Tutustu Pohjalaistaloportaaliin**

➤ **Lataa ja lue selvitys Pohjalaistalot – yhteistä kulttuuriperintöömme**

Kulttuuriympäristö näkyväksi (KYNÄ), 2015–2019

Hankkeen tavoitteena oli lisätä tietoisuutta maaseudun kulttuuriympäristöistä Etelä-Savon ja Keski-Suomen paikallisten asukkaiden, maanomistajien, yrittäjien ja yhdistysten keskuudessa. Hankkeessa järjestettiin useita erilaisia tapahtumia, työpajoja ja tiedotustilaisuuksia, joilla haluttiin innostaa kulttuuriympäristöjen hoitoon sekä hyödyntämään niitä monipuolisella ja kestäväällä tavalla myös yritystoiminnassa.

Tietoa alueen kulttuuriympäristöistä lisättiin hankkeessa erilaisilla julkaisuilla. Niissä käsiteltiin vanhojen rakennusten kunnostamista, perinteistä kivirakentamista sekä inventoitiin Etelä-Savon ja Keski-Suomen säätyläispuutarhoja.

Kulttuuriympäristö näkyväksi -hankkeen toteuttivat Etelä-Savon ja Keski-Suomen Maa- ja kotitalousnaiset (ProAgria). Hanketta rahoittivat Etelä-Savon ja Keski-Suomen ELY-keskukset Maaseuturahastosta.

➤ **Hankkeen tuloksina laaditut lukuisat julkaisut ja dokumentit ovat saatavissa hankkeen verkkosivuilla**

Wolmar, 2016–2018

Wolmar-hanke keskittyi käytännölliseen tiedonhankintaan Keski-Suomessa. Monilla järjestöillä ja yhdistyksillä on omistuksessa tai hallinnassa erilaisia toimitiloja. Vaikka niitä on vuosien kuluessa myös peruskorjattu ja kunnostettu, ei tietoa niistä ole aina helppo löytää. On myös käyttämättömiä tiloja, joiden omistaja- tai hallinnoijayhteisö on ajan myötä lopettanut toimintansa, tai tilan omistussuhde on muutoin epäselvä. Tämän seurauksena toimitila saattaa olla käyttämättömänä ja jopa vailla minkäänlaista perushuoltoa.

Wolmar-hanke koosti ja välitti tietoa näistä toimitiloista ja vahvisti osaamista, jota tilojen hallinnossa tarvitaan. Hankkeessa selvitetty tiedot toimitiloista ja kiinteistöistä vietiin päivitettyinä Yhdistystori.fi-sivustolle. Omistajille ja hallinnoijille sekä myös käyttäjille että asiakkaille hyödyksi tulevaa tietoa välitettiin ja levitettiin uutiskirjeillä, sosiaalisessa mediassa sekä yhdistyksille ja järjestöille tarkoitetuissa tilaisuuksissa. Lisäksi hankkeessa laadittiin käytännöllinen Selvityskortti. Se on väline, jonka avulla esimerkiksi yhdistystoimijat voivat kartoittaa toimitilojensa tiedot, jotta niiden hallinta ja hoito olisi sujuvaa. **Selvityskortin voi ladata Yhdistystori.fi-sivulta.**

Hankkeen toteutti Keski-Suomen Yhteisöjen Tuki ry. Hankkeen rahoitti Keski-Suomen ELY-keskus Maaseuturahastosta.

➤ [Tutustu hankkeen loppuraporttiin](#)

Maailmanperinnöstä voimaa paikallisiin palveluihin, 2016–2020

Hankkeen avulla vahvistettiin kahden Unescon maailmanperintökohteen, Petäjäveden vanhan kirkon ja Struven ketjun Korpilahden Oravivuoren pisteen vetovoimaisuutta matkailussa ja vapaa-ajan toiminnassa. Yhdessä paikkakuntien toimijoiden kanssa hankkeella valmisteltiin uusia tuote- ja palvelumalleja. Lisäksi haettiin yhteistä näkyvyyttä paikallisille yrityksille ja maailmanperintökohteille matkailuesitteissä ja kartoissa.

Hankkeen aikana syntyi uusia tapahtumia kuten talvinen kuutamokiipeily Oravivuoren huipulle. Lisäksi luotiin Maailmanperintöä päivässä -matkailutuote, jota kehitetään edelleen houkuttamaan myös kansainvälisiä matkailijoita. Hankkeen tärkeä saavutus on ollut yhteistyön ja verkostoitumisen lisääminen alueen asukkaiden, yrittäjien ja yhdistysten kesken. Se kannustaa edelleen hyödyntämään maailmanperintökohteita kestäväällä ja aluetta monipuolisesti hyödyttävällä tavalla.

Hankkeen päätoteuttaja oli Humanistinen ammattikorkeakoulu (Humak) ja osatoteuttajia olivat alueen Leader-ryhmät Jyväskari ja Vesuri. Hankkeen rahoittaja oli Keski-Suomen ELY-keskus/Maaseuturahasto.

➤ [Tutustu tarkemmin hankkeen kotisivuihin](#)

➤ [Lue hankkeen loppuraportti \(pdf\)](#)

Miljöömatkailu, 2017–2018

Hankkeella vahvistettiin Kaakkois-Suomen kulttuuriympäristökohteiden hyödyntämistä erityisesti matkailupalveluissa. Kohteita olivat Alvar Aallon suunnittelema Tehtaanmäen asuinalue, Unescon maailmanperintökohde Verla, Miettälän historiallinen reservikasarmialue Rautjärvellä ja Kärnäkosken linnoitus Savitaipaleella. Hankkeessa on tarkasteltu kulttuuriympäristön ja -perinnön limittymistä toisiinsa. Matkailun kannalta on pohdittu niihin liittyvää elämyksellisyyttä. Miljöömatkailulla tarkoitetaan matkailijan kokemusta kulttuuriympäristöstä.

Hankkeen avulla lisättiin alueen toimijoiden tietämystä kulttuuriperinnön merkityksistä ja siihen liittyvistä liiketoimintamahdollisuuksista. Matkailupalveluja kehitettiin tuotteiksi yhteiskehittelyn avulla ja painotettiin käyttäjälähtöisyyttä. Yhteiskehittäminen tarkoitti useita keskusteluja sekä huolellisesti valmisteltuja, ryhmämuotoisia työpajoja. Kahden vuoden aikana hankkeessa myös rakennettiin suunnitelmallisesti toimijoiden välisiä verkostoja, joita syntyi kunkin kohteen ympärille ja myös alueiden välille.

Merkittävä osa hankkeen toteutusta oli eri kohteille laaditut säilyttämisen hallintasuunnitelmat (SHS). Niihin kirjattiin suunnitelmat, joissa yhdistyvät kulttuuriperintöarvojen vaaliminen sekä kehitystarpeet ja ideat kestävän kulttuurimatkailun edistämiseksi. Dokumentissa kytkeytyvät kulttuuriperinnön säilyttämisen näkökulma sekä kestävän matkailualan tarpeet.

Hankkeen toteuttivat Kaakkois-Suomen ammattikorkeakoulu (XAMK) ja Saimaan ammattikorkeakoulu (nykyisin osa LAB-ammattikorkeakoulua). Hanketta rahoitti Kaakkois-Suomen ELY-keskus/Maaseuturahasto.

➤ **Tutustu hankkeeseen**

➤ **Lue lisää hankkeesta Miljöomatkailu-julkaisusta**

Kirkkotiet liikunta- ja pyhiinvaellusreiteiksi, 2018–2019

Pyhiinvaellusreitteihin liittyvä matkailu on viime aikoina kasvanut. Tunnettuja ovat muun muassa reitit Italian Roomaan ja Espanjan Santiago de Compostelaan. Reittejä tunnetaan myös Suomesta Sastamalan, Turun ja Tampereen alueilla.

Kirkkotiet liikunta- ja pyhiinvaellusreiteiksi -hankkeen tavoitteena oli kehittää laaja ja palveluiltaan monimuotoinen Kirkkotiet-konsepti Pohjanmaalle ja Etelä-Pohjanmaalle. Hankkeen taustalla on Lapuan hiippakunnan tuomiokapitulissa vuosina 1996–2004 laadittu selvitystyö ja rovasti Leo Väyrysen kirja Pohjan Kyrön kirkkotiet. Selvitystyö kartoitti kirkkoteihin liittyvää paikallis- ja perinnetietoa.

Kirkkotiet-hankkeessa selvitettiin ja esitettiin luettelo Pohjanmaan alueen reiteistä sekä pyhistä paikoista. Tavoitteena on, että reitit lisättäisiin Citynomadi-mobiilipalveluun. Hankkeen lopulla palvelusta löytyy kolme kirkkotie-reittiä: Lapuan kulttuuri- ja kirkkotie, lasten ja perheitten kirkkopolku Seinäjoella ja Orisbergin kirkkotie Isossakyrössä. Hanke esitti, että reitit merkittäisiin muista pyhiinvaellusreiteistä tunnetulla simpukka-tunnuksella. Lisäksi esitettiin, että Pohjanmaan Pyhän Olavin kirkot liitettäisiin Euroopan neuvoston tunnustamaan Pyhän Olavin reitit -verkostoon, joka huipentuu Norjan Trondheimiin tuomiokirkolle, Nidarosiin.

Hankkeen toteutti Pohjanmaan Liikunta ja Urheilu ry. Hanke sai rahoitusta Leader-ryhmä Aisaparilta, mutta hanke toteutettiin kolmen Leader-ryhmän alueella (Aisapari, Liiveri ja Yhyres). Hanke kattoi 12 pohjalaiskuntaa. Lisäksi hanketta tuki Lapuan hiippakunnan tuomiokapituli.

➤ **Tutustu hankkeeseen**

➤ **Lue lisää hankkeen loppuraportista**

➤ **Tutustu tarkemmin Pyhän Olavin reitteihin ACSOW-yhdistyksen sivuilla (Euroopan neuvoston sertifioima kulttuurireitti)**

Anjalan kartanon uusi aika, 2018–2020

Historiallinen Anjalan kartano Kouvolan Anjalassa toimi 1950-luvulta vuoteen 2010 museona, minkä jälkeen sen käyttö jäi vähäiseksi. Rakennuksen omistaja, Senaatti-kiinteistöt myi kartanon vuonna 2017 anjalalaiselle Regina-säätiölle, joka vuokraa sitä Ankkapurhan kulttuurisäätiölle. Kulttuurisäätiön taustalla on Anjalan nuorisokeskus, joka on ollut toiminnassa vuodesta 2000. Anjalan kartano on ollut huonokuntoinen, mutta kulttuurisäätiö ryhtyi huoltamaan rakennusta, joka on lailla suojeltu. Säätiö on käyttänyt omia varoja ja hakenut Museoviraston avustusta.

Ankkapurhan kulttuurisäätiön tavoitteena oli kehittää Anjalan kartanon uusi aika -hankkeen avulla alueesta sen kulttuuriperintöä esittelevä matkailukohde. Hankkeessa kohteelle laadittiin kehittämis- ja hoitosuunnitelma kestävän matkailun ja kulttuuriperintökasvatuksen yhdistämisestä ja kehittämisestä alueella.

Hankkeen aikana kehitettiin matkailutuotteita, joita testattiin erilaisissa tapahtumissa. Testatuista tapahtumista kerättiin kävijäkokemuksia ja palautetta. Tavoitteena oli luoda matkailutuotteita ja -palveluita, jotka ovat alueen yritysten ja yhteisöjen sekä kulttuurisäätiön käytössä. Hankkeessa vahvistettiin yhteistyöverkostoja, jotka koostuvat alueen yhteisöistä, yhdistyksistä ja yrityksistä.

Anjalan kartanon uusi aika -hankkeen rahoitti Leader-ryhmä Pohjois-Kymen kasvu ry.

➤ **Lue lisää Anjalan kartanosta ja hankkeesta**

➤ **Tutustu Ankkapurha-säätiön kotisivuihin**

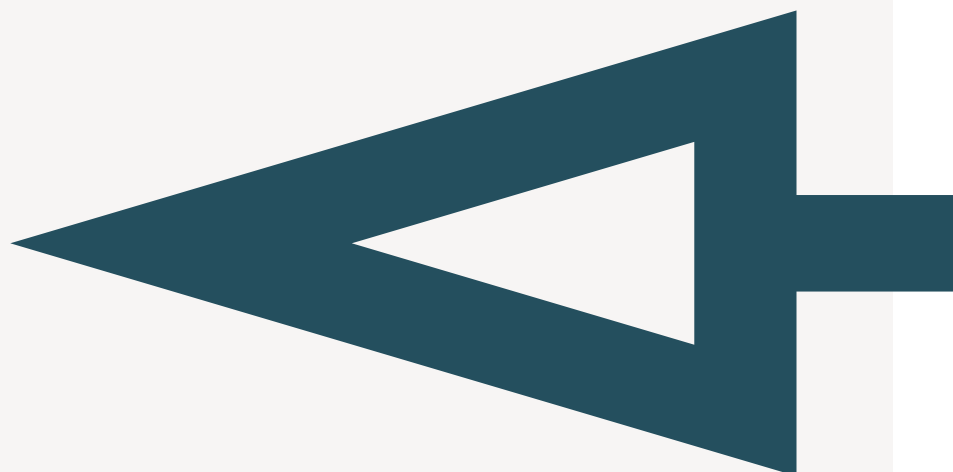
Kestävä kansainvälinen historiamatkailu & Brahelinnan sotakoulu, 2020–2022

Hankkeen tavoitteena on kehittää Suomen ja Venäjän yhteiseen kulttuuriperintöön perustuvia vastuullisia matkailutuotteita ja -palveluja yrityksille Etelä-Savossa sekä Viipurin ja Leningradin alueilla Venäjällä. Hankkeessa hyödynnetään tutkittua historiatietoa. Eversti Georg Magnus Sprengtporten (1740–1819) työskenteli sekä Ruotsin että Venäjän hallitsijoiden palveluksessa. Tietoja Sprengtportenista hyödynnetään matkailupalvelujen tarinallistamisessa. Hankkeen yhteydessä kunnostetaan Ristiinan Brahelinnan sotakoulu. Siitä kehitetään historiallisia arvoja kunnioittaen paikallisten asukkaiden, yritysten ja yhdistysten sekä matkailun tarpeita palveleva pitäjätalo.

Sprengtporten-hanketta on edeltänyt Helsingin yliopiston Ruralia-instituutissa vuosina 2015–2017 toteutettu Sotakoulu kuntoon – Ristiinan Brahelinna pitäjätaloksi -hanke. Siinä laadittiin kohteelle muun muassa käyttösuunnitelma.

Hankkeen toteuttaa Helsingin yliopiston Ruralia-instituutti yhdessä Mikkelin kaupungin, Mikkelin kehitysyhtiö Miksei Oy:n, Viipurin piirikunnan aluehallinnon, Viipurin kaupungin, Viipurin alueen yritysten tukikeskuksen ja Leningradin alueen kauppa- ja teollisuuskamarin kanssa. Hankkeen rahoittaa Kaakkois-Suomi–Venäjä CBC 2014–2020-ohjelma. Ohjelman taustalla ovat Euroopan unioni, Venäjän federaatio ja Suomen tasavalta.

- **Lue hankkeesta Mikkelin kaupungin sivuilla**
- **Tutustu taustahankkeen julkaisuun Ristiinan Brahelinna eilen, tänään, huomenna – Everstin virkatalon rakennushistoria, inventointikertomus ja käyttösuunnitelma**



09



Liitteet

Kulttuuriperintöalan toimijat Etelä-Pohjanmaalla

Yhdistyksiä

Etelä-Pohjanmaan kotiseutu- ja museoyhdistys ry

Yhdistys on Suomen Kotiseutuliitto ry:n aluejärjestö. Sen toimialue on Etelä-Pohjanmaan ja Pohjanmaan maakuntien suomenkieliset kunnat. Alueen jäsenyhteisöjen kanssa yhdistyksen tavoitteena on vahvistaa maakunnallisia ja paikallisia kotiseutuidentiteettejä sekä lisätä viihtyvyyttä alueellisen omaleimaisuuden ja paikallisten erityispiirteiden pohjalta. Yhdistys tukee kotiseutu- ja museotyön tavoitteiden saavuttamista maakunnallisen ja paikallisen kulttuurin, ympäristönsuojelun ja maisemanhoidon sekä matkailun aloilla. Yhdistyksellä on aktiivisesti toimivat rakennusperintötyöryhmä ja kansallispukutyöryhmä.

Yhdistyksellä on alueellaan 31 jäsenyhdistystä.

➤ [Lue lisää Etelä-Pohjanmaan kotiseutu- ja museoyhdistys ry:n verkkosivuilta](#)

Etelä-Pohjanmaan murreseura Krannit ry

Yhdistys vaalii eteläpohjalaista murretta ja kulttuuria. Toimialueena on Etelä-Pohjanmaan ja Pohjanmaan maakunnat.

➤ [Lue lisää yhdistyksen Facebook-sivulta](#)

Kalevalaisten Naisten Liitto

Kalevalaisten Naisten Liitto on valtakunnallinen perinne- ja kulttuurijärjestö. Liiton tehtävä on suomalaisen kulttuurin, kielen ja perinteen välittäminen kaikille, taustasta riippumatta, nyt ja tulevaisuudessa. Jäseniä yhdistävä tekijä on kalevalaisuuden etsiminen nykyajasta.

Liitolla on jäsenyhdistykset Etelä-Pohjanmaalla Seinäjoella ja Teuvalla.

➤ [Lue lisää Kalevalaisten Naisten Liiton verkkosivuilta](#)

Seinäjoen Kalevalaiset naiset ry

Yhdistys tarjoaa tietoa kulttuurista sekä kulttuurielämyksiä. Yhdistys on kiinnostunut perinteen vaalimisesta ja uudistamisesta sekä perinteen siirtämisestä tuleville sukupolville.

➤ [Lue lisää yhdistyksen Facebook-sivulta](#)

Teuvan Kalevalaiset ry

Yhdistys on teuvalainen perinne- ja kulttuuriyhdistys, joka tekee tunnetuksi suomalaista kansanperinnettä ja kulttuuria.

➤ [Lue lisää yhdistyksen Facebook-sivulta](#)

Pohjalainen Rakennusperintö ry

Yhdistyksen tarkoituksena on vaikuttaa rakennusperinteen säilymiseen, perinnerakentamisen taitojen ylläpitämiseen ja tiedon soveltamiseen uudisrakentamisessa sekä edistää perinteisten ja luonnonmukaisten rakennusmateriaalien arvostusta ja käyttöä. Tiedotuksen, verkostoitumisen ja yhteistyön avulla yhdistys haluaa nostaa esiin pohjalaista rakennusperintöä ja sen arvoja. Yhdistys on kaksikielinen ja toimii historiallisen Vaasan läänin alueella.

➤ [Lue lisää Pohjalainen Rakennusperintö ry:n verkkosivuilta](#)

Taito Etelä-Pohjanmaa ry

Taito Etelä-Pohjanmaa toimii eteläpohjalaisen käsityökulttuurin ja -taitojen sekä käsityön elinkeinotoiminnan edistämiseksi. Taito Etelä-Pohjanmaa on toiminut vuodesta 1907. Toiminta-alueena ovat Etelä-Pohjanmaan ja Pohjanmaan maakunnan suomenkieliset alueet. Katto-organisaationsa Taitoliiton kautta yhdistys on vahvasti mukana työssä aineettoman kulttuuriperinnön hyväksi esimerkiksi käsityöryhmiä avulla. Syksyllä 2020 Taitoliitosta tuli Unescon aineettoman kulttuuriperinnön suojelua koskevan yleissopimuksen asiantuntijaorganisaatio.

➤ [Lue lisää Taito Etelä-Pohjanmaa ry:n verkkosivuilta](#)

Suomalaisen tangon Satumaa ry

Yhdistys edistää tangon arvostusta ja asemaa suomalaisessa kulttuurissa sekä tangon merkitystä osana suomalaista kulttuuria, kulttuurivientiä ja kansainvälistä vuorovaikutusta. Lisäksi se edistää kansainvälistä yhteistyötä sekä suomalaisen tangon pääsyä Unescon elävän perinnön luetteloon.

➤ [Lue lisää Suomalaisen tangon Satumaa ry:n verkkosivuilta](#)



Etelä-Pohjanmaan museoita, kokoelmia ja näyttelyitä

Alajärvi

- » Nelimarkka-museo, taiteen ja visuaalisen kulttuuriperinnön alueellinen vastuumuseo Etelä-Pohjanmaalla, Alajärven kaupunki
- » Tuluutin kotiseutumuseo, Alajärvi-seura ry
- » Lehtimäen kotiseutumuseo ja ränkimuseo, Lehtimäki-seura ry

Alavus

- » Taidekeskus Harri: Arabian maitokannukokoelma, Toivo Kuula -huone, veteraanien perinnehuone, Alavuden kaupunki, Alavus-seura ja Veteraanien perinnehuonetoimikunta
- » Sotavanhuksen museo ja Säästöpankkimuseo, Alavus-seura ry:n kotiseutumuseo
- » Töysän museo, apteekkimuseo ja kauppamuseo, Töysä-seura ry
- » Töysän viljamakasiini ja kirkkohistorianäyttely Kihinä, Töysä-seura ry

Evijärvi

- » Väinöntalo – Järviseudun museo, Evijärven kunta
- » Limonaaditehdas Limutippu, Evijärven kunta
- » Evijärven kirkkomuseo, Evijärven seurakunta

Ilmajoki

- » Ilmajoen museo, Ilmajoen museo- ja maamiesseura ry
 - ♦ Aallon patteriston perinnetalo
 - ♦ Kirkkomuseo
 - ♦ Laurosen rahakokoelma
- » Ilmajoen puhelinmuseo, Ilmajoen puhelinmuseo ry
- » Koskenkorva-museo ja Könnimuseo, Koskenkorva, Koskenkorvan trahteri
- » Yli-Lauroselan talomuseo, Museovirasto

Isojoki

- » Isojoen kotiseutumuseo, Isojoki-seura ry

Isokyrö

- » Isonkyrön asemiesmuseo, Asemiesmuseon perinnetoimikunta
- » Isonkyrön kotiseutumuseo ja karoliinikeskus, Isonkyrön Kotiseutuyhdistys ry
- » Kyrönmaan maatalousmuseo, Kyrönmaan maatalousmuseon osuuskunta

Karjoki

- » Karjoksen kotiseutumuseo, Karjoksen kunta

Kauhajoki

- » Eduskuntamuseo, Kauhajoen kaupunki
- » Kauhajoen kotiseutumuseo, Kauhajoen Museoyhdistys ry
- » Kauhajoen Veteraanien Perinnetalo, Kauhajoen Veteraanien Perinneyhdistys
- » Kirkkomuseo, Kauhajoen seurakunta

Kauhava

- » Alahärmän kotiseutumuseo, Härmä-seura ry
- » Häjyylyperinteen keskus: sotaveteraanien perinnenäyttely, Kauhavan kaupunki
- » Iisakin Jussin tupa ja Kosolanmäen lainamakasiini, Kauhava-seura ry
- » Iisakki Järvenpään kotitalo, Kauhavan kaupunki
- » Kalan Torppa, Kauhava-seura ry
- » Kauhavan puukko- ja tekstiilimuseo, Kauhava-seura ja Kauhavan kaupunki
- » Korttesjärven Luontomuseo, Korttesjärvi-seura ry
- » Lentosotakoulun historian valokuvanäyttely, Kauhavan lentosotakoulun perinneyhdistys ry
- » Markin Museo, Korttesjärvi-seura ry
- » Suomen jääkärimuseo, Kauhavan kaupunki
- » Ylihärmän kotiseutumuseo, Kauhavan kaupunki
- » Ylihärmän Taidetalo: Artturi Leinosen ja J. S. Sirénin näyttelyt, Kauhavan kaupunki

Kuortane

- » Kuortaneen talomuseo, Kuortanes-seura ry
 - ♦ Kirkkomuseo
 - ♦ Klemetti-museo
- » Klemettimuseo, Kuortanes-seura ry

Kurikka

- » Jalasjärven museo, Jalasjärvi-seura ry
- » Jurvan Museo, Jurva-seura ry
- » Jurvan Puuseppämuseo, Puuseppämuseoyhdistys ry
- » Jyllinkosken Sähköpuisto – Sähkölaitos- ja informaatiotekniikan museo, Informaatiotekniikan Museoyhdistys ry

- » Kurikan museo, Kurikka-seura ry
 - ◊ Kirkkomuseo
 - ◊ Sameli Elomaan soitintupa
 - ◊ Samuli Paulaharjun huone

Lappajärvi

- » Lappajärven Meteoriittikeskus, Hotelli Kivitippu
- » Lappajärven museo ja kalastusaitta, Lappajärvi-seura ry

Lapua

- » Lapuan museot, Lapuan kaupunki
 - ◊ Lapuan Taidemuseo
 - ◊ Lapuan Patruunatehtaan museo
 - ◊ Lapuanliikkeen museo
 - ◊ Pyhälahden Valokuvaamomuseo
- » Ränkimäen talomuseo, Lapua-seura ry
- » Körttimuseo (Wanha Karhunmäki), Karhunmäki-säätiö

Seinäjoki

- » Seinäjoen museot Etelä-Pohjanmaan alueellinen vastuumuseo: alueellisen museotoiminnan edistämistehtävä, kulttuuriympäristötehtävä, Seinäjoen kaupunki
 - ◊ Etelä-Pohjanmaan museo
 - ◊ Peräseinäjoen Riihimuseo
 - ◊ Sairaalamuseo, Törnävä
 - ◊ Suojeluskunta- ja Lotta Svärd -museo
- » Etelä-Pohjanmaan Traktorimuseo, Nurmo, yksityinen (Matti Jaskari)
- » Nurmon museo, Nurmo-seura ry
- » Rinta-Kaukolan kotimuseo, Ylistaro, yksityinen (Esa Perttu)
- » Ritarin kotimuseo, Ylistaro, yksityinen (Harri Ritari)
- » Suomen siirtolaisuusmuseo, Peräseinäjoki, Suomen Siirtolaismuseon Tuki ry
- » Veteraanien perinnehuone, Peräseinäjoki

Soini

- » Soinin kotiseutumuseo, Soini-seura ry
- » Kuninkaantupa, Soini-seura ry

Teuva

- » Teuvan kotiseutumuseo, Teuva-seura ry
- » Pyörätalli, pyöräilyn erikoismuseo, Teuvan kunta
- » Kulttuuritalo Orrelan museokokoelmat, Teuvan kunta
- » Virsirunoilija Simo Korpelan entistetty syntymäkoti ja muistopatsas, Teuva-seura ry

Vimpeli

- » Suomen Pesäpallomuseo, Vimpelin kunta ja Vimpeli-seura ry
- » Suksitehdasmuseo, Vimpeli-seura ry

Ähtäri

- » Pirkanpohjan taidekeskus, Pirkanpohjasäätiö
- » Ähtäriin kotiseutumuseo, Ähtäri-seura ry
- » Kansakoulu- ja metsäkoulumuseot, Tuomarniemi, Ähtäri-seura ry
- » Vääräkosken kartonkitehdas: tehdasmuseo, Kartox Oy



Sanasto

Sanaston laatimisessa on käytetty laajasti Museoviraston vuonna 2011 julkaisemaa Eurooppalaisen kulttuuriperintöpolitiikan sanastoa. Se on osa Euroopan neuvoston HEREIN-verkoston hanketta, joka helpottaa alan viestintää Euroopan eri kielialueiden välillä. Sanastoon on merkitty tähdellä (*) sanat, joiden määritelmä ei ole peräisin Museoviraston sanastosta. Lisäksi on merkitty erikseen kohdat, jotka on poimittu Faron sopimuksen 2–3 artikloista.

➤ **Eurooppalaisen kulttuuriperintöpolitiikan sanasto on luettavissa verkossa (pdf)**

➤ **Lisää alan käsitteisiin voi tutustua esimerkiksi Kulttuuriympäristömme-sivustolla**

Aineeton kulttuuriperintö (intangible heritage): perinteiseen kansankulttuuriin kuuluvat tai kansanomaiset traditiot, perinteet, uskomukset, tavat ja taidot. Määritelmä pohjautuu Unescon aineettoman kulttuuriperinnön määrittelyyn. Aineettomaan kulttuuriperintöön sisällytetään kaikki ei-esineellinen perintö riippumatta siitä, missä yhteisön tai yhteiskunnan kerrostumassa se on syntynyt ja esiintynyt.

Alueelliset inventoinnit (local inventories): maakunnallisella tai kunnallisella tasolla tehdyt kiinteän tai irtaimen kulttuuriperinnön arvioinnit ja luetteloinnit. Inventointi tarkoittaa järjestelmällistä tiedonhankintaa määritellyn kohdejoukon historiasta, nykytilasta ja tunnusomaisista piirteistä.

Arvottaminen*: kulttuuriperintökohteen arvon määrittämisen prosessista käytettävä ilmaisu. Kun kulttuuriperintökohteen arvoa määritetään, käytetään tiettyjä vakiintuneita kriteerejä.

de minimis*: yritykselle myönnettävää julkinen tuki. Se voi olla rahoitusta tai muuta etuutta, esimerkiksi verohelpotus, korkotuki tai koulutuspalvelu. EU tulkitsee, että tämänkaltainen tuki on määrältään niin pieni, ettei se vääristä kilpailua tai vaikuta vahingollisesti EU:n jäsenvaltioiden väliseen kauppaan.

Euroopan rakennusperintöpäivät (European Heritage Days): Euroopan neuvoston ja Euroopan komission aloitteesta 1991 alkaen vuosittain vietettävät päivät, joiden aikana järjestetään tapahtumia rakennetun kulttuuriympäristön tuntemuksen ja arvostuksen lisäämiseksi.

Euroopan yhteinen kulttuuriperintö*: Faron sopimus 3§: koostuu a) kaikista niistä eurooppalaisen kulttuuriperinnön muodoista, jotka muodostavat yhteisten muistojen, ymmärryksen, identiteetin, yhtenäisyyden ja luovuuden jaetun lähteen, ja b) ihanteista, periaatteista ja arvoista, jotka pohjaavat kokemuksiin edistyksestä ja menneistä konflikteista ja jotka edistävät ihmisoikeuksien, demokratian ja oikeusvaltion kunnioittamiseen perustuvan rauhanomaisen ja vakaan yhteiskunnan kehittymistä.

Henkinen perintö (intellectual heritage): ihmisen älyn ja hengen tuottamat kulttuuriset, taiteelliset ja tieteelliset tuotokset kuten musiikki ja kirjallisuus.

Institutionaalinen kulttuuriperintö (institutional cultural heritage)*: julkisten ja/tai puolijulkisten hallinto- ja yhteistyöelinten, virastojen, viranomaisten ja asiantuntijoiden valtaan, hallintoon, määrittelyihin, valintoihin ja asiantuntemukseen perustuva kulttuuriperintö, sen hallinta ja suojele.

Irtain kulttuuriperintö (movable heritage): esineet ja muu liikuteltava kulttuuriperintö.

Kestävä kehitys (sustainable development): nyky-yhteiskunnan tarpeiden tyydyttäminen tavalla, joka säästää luonnonvaroja ja ympäristöä tuleville sukupolville.

Kiinteä kulttuuriperintö, kiinteät kohteet (Immovable heritage, immovable objects): kohteet, jotka eivät ole liikuteltavissa, kuten maisema tai rakennukset ja niiden kiinteäksi tulkittu sisustus. Termillä erotetaan liikuteltavat esineet paikallaan pysyvistä. Rakennuksissa on luonteeltaan kiinteitä osia, joita ei voi liikuttaa, kuten rakenteet, ja sisustusta, joka on tarkoituksensa vuoksi kiinteää.

Kulttuuri- ja luonnonperintö (heritage): menneisyydestä säilynyt, ihmisen toiminnan ja luonnonhistoriallisen kehityksen seurauksena syntynyt, yhteinen aineellinen ja aineeton perintö.

Kulttuurimatkailu (cultural tourism): matkaileminen, jonka tarkoituksena on kulttuurikohteisiin tutustuminen tai kulttuuritapahtumiin osallistuminen.

Kulttuuriperinnön hyödyntäminen, valorisaatio (heritage valorization)*: kulttuuriperintökohteeseen liittyvien arvojen käyttäminen tavalla, joka on taloudellisesti kannattavaa ja joka myös vahvistaa kohteen arvoa. Tavoitteena on yleensä kestävän kehityksen periaatteiden mukainen arvon hyödyntäminen ja arvon lisääminen.

Kulttuuriperintö (cultural heritage): yhteinen menneisyydestä säilynyt aineellinen ja aineeton kulttuuri. Faron sopimus 2§a: kulttuuriperintö tarkoittaa niitä menneisyydestä perittyjä voimavaroja niiden omistajasta riippumatta, jotka ihmisten mielestä kuvastavat heidän jatkuvasti muuttuvia arvojaan, uskomuksiaan, tietojaan ja perinteitään. Tähän kuuluvat kaikki ihmisten ja paikkojen vuorovaikutuksesta aikojen kuluessa rakentuneen ympäristön osat.

Kulttuuriperintöalan taidot (heritage skills): kulttuuriperinnön tutkimiseen, hoitamiseen ja sitä koskevan tiedon välittämiseen harjaantuneiden asiantuntijoiden ja ammattilaisten kyvyt ja osaaminen.

Kulttuuriperintökasvatus (heritage education): kulttuuriperintötietoisuutta lisäävien tietojen ja taitojen välittäminen. Koululaitoksen piirissä puhutaan kulttuuriperintöopetuksesta, ympäristö- ja muissa järjestöissä kulttuuriperintö- tai kulttuuriympäristökasvatuksesta.

Kulttuuriperintömatkailu, perinnematkailu (heritage tourism)*: matkailemisen muoto, jossa huomio on kulttuuriperinnön näkemisessä ja kokemisessa. Kohteena on usein perinnematkailulle ominainen kohde kuten historiallinen miljöö tai kulttuurireitti, esimerkiksi pyhiinvaellusreitti, jonka varrella on useita kulttuuriperintökohteita.

Kulttuuriperintöpolitiikka (heritage policy): valtiovallan tai instituution toimintalinja ja siitä johdetut menettelytavat kulttuuriperintöasioissa. Eurooppalaisen kulttuuriperintöpolitiikan tavoitteita ja standardeja määrittelee Euroopan neuvosto.

Kulttuuriperintöprosessi (heritage process)*: näkemys kehityskulusta, jossa eri toimijat tulkitsevat, valitsevat, hoitavat ja uudelleen tulkitsevat sitä, mitä pidetään kulttuuriperintönä. Etenkin aiemmin asiantuntijoilla oli prosessissa merkittävä valta-asema. Sittemmin kulttuuriperintöprosesseihin on liitetty aktiivisesti osallistumisen ja osallisuuden näkökulmat. Lisäksi kulttuuriperintöyhteisö, joka prosessiin osallistuu, nähdään usein monipuoliseksi joukoksi ihmisiä erilaisista ryhmistä.

Kulttuuriperintöteollisuus (heritage industry)*: kulttuuriperintöön suoraan ja välillisesti liittyvästä liiketoiminnasta toisinaan käytettävä ilmaisu, esimerkiksi alueilla, joilla toimiala on niiden elinkeinorakenteessa merkittävä.

Kulttuuriperintöyhteisö*: Faron sopimus 2§b: ihmiset, jotka arvostavat tiettyjä kulttuuriperinnön piirteitä, joita he haluavat julkisen toiminnan puitteissa ylläpitää ja välittää tuleville sukupolville.

Kulttuurireitit (cultural routes): määrämittaiset, opastetut kulkuväylät, joiden varrella on kulttuurikohteita.

Kulttuurisen arvon toteaminen (declaration of cultural interest): kulttuuriomaisuuden merkittävyyden arviointi sekä suojelutarpeen määrittely ja ilmaiseminen.

Kulttuuriympäristöt (cultural landscapes): ihmisen ja luonnon yhteisvaikutuksesta syntyneet tai ihmisen muokkaamat ympäristöt. Suomen kielessä sanalla "maisema" viitataan yhtäältä luonnonmaisemaan ja toisaalta kulttuurimaisemaan. Kulttuurimaisema käsitetään osaksi kulttuuriympäristöä. Hallinnossa ja lainsäädännössä luonnonympäristöstä ja -maisemista vastaavat ympäristöviranomaiset ja kulttuuriympäristöstä puolestaan kulttuuriympäristöviranomaiset.

Käsityötaidot (craft skills): käsityöläisten kyvyt ja osaaminen. Käsityötaidoiksi mielletään esimerkiksi puusta, lasista, keramiikasta, tekstiileistä, nahasta ja jalometalleista valmistettavien käyttö- ja koriste-esineiden valmistamiseen liittyvät kyvyt ja osaaminen.

Maailmanperintökohteet (World Heritage Sites): Unescon maailmanperintöluetteloon hyväksytyt kulttuuriperinnön tai luonnonperinnön kohteet, joilla on erityistä arvoa yleismaailmallisesti.

Maaseutuperintö (rural heritage): agraariyhteisöjen, maa- ja karjatalouden sekä luontaiselinkeinojen historiaan liittyvä aineellinen ja aineeton kulttuuriperintö

Maisemaperintö (landscape heritage): maisemalliset kokonaisuudet, joilla on erityistä arvoa ja joiden ominaisuudet johtuvat luonnon ja/tai ihmisen toiminnasta ja vuorovaikutuksesta.

Merellinen perintö (maritime heritage): merenkulkuun ja merien käyttöön liittyvä aineellinen ja aineeton kulttuuriperintö.

Perinteiset käsityötaidot (traditional skills): perinteisten materiaalien, rakenteiden ja työtapojen käyttämiseen harjaantuneiden käsityöläisten kyvyt ja osaaminen

Rakennettu kulttuuriperintö (monumental heritage): menneisyydestä säilyneet rakennelmat, rakennukset ja rakennusryhmät sekä niitä koskeva tutkimus- ja arkistoaineisto.

Rakennusperinne (vernacular architecture): rakentaminen perinteisin menetelmin ja paikallisia materiaaleja käyttäen, yleensä ilman arkkitehdin suunnitelmia.

Rakennusperintö (built heritage): rakennukset, rakennelmat ja rakennetut alueet sekä maankäytön ja rakentamisen historia ja tapa, jolla rakennettu ympäristö on syntynyt.

Rakennustaiteellinen perintö (architectural heritage): rakennukset ja rakennelmat, joilla on erityistä historiallista, arkeologista, taiteellista, tieteellistä, sosiaalista tai teknillistä merkitystä. Termi viittaa Granadan sopimukseen (Yleissopimus Euroopan rakennustaiteellisen perinnön suojelusta, 1985).

Saavutettavuus (public access): julkisen hallinnon edistämä yleisön tasavertainen mahdollisuus tutustua kulttuuriperintöön ja ymmärtää sitä, saada sitä koskevaa tietoa ja osallistua sen vaalimiseen.

Unescon maailmanperintöluettelo (World Heritage List): Unescon vuonna 1972 hyväksytyyn kansainväliseen yleissopimukseen maailman kulttuuri- ja luonnonperinnön suojelemisesta perustuva luettelo yleismaailmallisesti erityisen arvokkaista kulttuuri- ja luonnonperintökohteista.

Vedenalainen kulttuuriperintö (maritime cultural properties, myös: underwater cultural heritage): kulttuuriperintö, joka on veden pinnan alapuolella.

Lyhenteet

ERDF/EAKR	European Regional Development Fund, Euroopan aluekehitysrahasto
EEA/ETA	European Economic Area, Euroopan talousalue
ESIF/ERI	European Structural and Investment Funds, Euroopan rakenne- ja investointirahastot
ERP	European Recovery Programme, Euroopan jälleenrakennusohjelma
ESF/ESR	European Social Fund, Euroopan sosiaalirahasto
EYCH	European Year of Cultural Heritage (2018), kulttuuriperinnön eurooppalainen teemavuosi (2018)
HEREIN	European Heritage Network, Euroopan neuvoston jäsenmaiden kulttuuriperintöammattilaisten yhteistyöverkosto
ICOMOS	International Council on Monuments and Sites, rakennussuojelun ja kulttuuriympäristöjen vaalimisen kansainvälinen asiantuntijajärjestö
MSP	Multi-Stakeholder-Partnership, usean tahon keskinäinen kumppanuus
NEET	Not in Employment, Education or Training, henkilö, joka ei ole työssä, tutkintoon johtavassa koulutuksessa eikä kurssikoulutuksessa.
NGO	Non-Governmental Organisation, kansalaisjärjestö
NOP	National Operational Programme, kansallinen toimenpideohjelma
PPP	Public-Private-Partnership, julkisen ja yksityisen tahon välinen kumppanuus
ROP	Regional Operational Programme, alueellinen toimenpideohjelma
SACCO	Savings and Credit Cooperative Organisations, säästö- ja luotto-osuuskunnat
UNESCO	United Nations Educational, Scientific and Cultural Organisation, Yhdistyneiden kansakuntien kasvatus-, tiede- ja kulttuurijärjestö

Kirjallisuutta

Antikainen, Janne, Auri, Elina, Lahti, Kristiina, Levä, Kimmo, Mattinen, Maire & Vanhatalo, Riitta. 2018. Kulttuuriympäristöstä elinvoimaa ja hyvinvointia maakuntiin. Ympäristöministeriön raportteja 2018:15. Helsinki: Ympäristöministeriö. URL: <http://urn.fi/URN:ISBN:978-952-11-4794-4>

Auri, Elina, Nyman, Juho, Valtakari, Mikko. 2019. Rakennusperintöavustusten vaikutusten arviointi. Ympäristöministeriön julkaisuja 2019:3. Helsinki: Ympäristöministeriö.

Borin, Elena. 2017. Public-Private Partnership in the Cultural Sector. A Comparative Analysis of European Models. ENCATC Book Series – Cultural Management and Cultural Policy Education 4. Bruxelles: P.I.E. Peter Lang.

Cultural Heritage Counts for Europe. 2018. Eds. Claire Giraud-Labelte, Kate Pugh, Sneška Quaedvlieg-Mihailović, Joanna Sanetra-Szeliga, Brian Smith, Aziliz Vandesande, Clara Thys. Krakow: CHCfE Consortium; International Cultural Centre, Krakow. URL: <http://blogs.encatc.org/culturalheritagecountsforeurope/outcomes/>

Elävä aineeton kulttuuriperintö. Hankkeen loppuraportti. Toim. Anna Kanerva & Ritva Mitchell. Kulttuuripoliittisen tutkimuksen edistämissäatiö Cuporen verkkojulkaisuja 28. Helsinki: Cupore

Eurooppalaisen kulttuuriperintöpolitiikan sanasto. 2011. Helsinki: Museovirasto. URL: <https://www.museovirasto.fi/uploads/Arkisto-ja-kokoelmapalvelut/Julkaisut/kulttuuriperintopol-sanasto.pdf>

Ilmonen, Kari. 2016. Kulttuuriperintö maaseudun matkailuyritysten tuotteissa ja palveluissa. Kokkola: Kokkolan yliopistokeskus Chydenius. URL: <http://urn.fi/URN:ISBN:978-951-39-6628-7>

Kulttuuriperintö on meidän – Kansalaiset osallistumassa päätöksentekoon. 2018. Toim. Anna-Maija Halme, Tapani Mustonen, Jussi-Pekka Taavitsainen, Suzie Thomas ja Astrid Weij. Helsinki: Europa Nostra Finland. Verkkojulkaisu, URL: <https://www.europeanostra.fi/kulttuuriperinto-on-meidan/> sivulta pääsy myös englanninkieliseen pdf-julkaisuun: Heritage is ours – Citizens participating in decision making <https://www.europeanostra.fi/wp-content/uploads/2018/03/Heritage%20is%20Ours%20Book%209.3.pdf>

Kumpulainen, Kaisu. (2016). Kulttuuri elinvoimaisten maaseutuyhteisöjen rakentajana. Janus – Sosiaalipolitiikan ja sosiaalityön Tutkimuksen Aikakauslehti, 24(4). URL: <https://journal.fi/janus/article/view/60255>

Kähkönen, Satu. (2015). Kulttuuriympäristöohjelmien kulttuuriympäristö. Tahiti, 5(4). URL: <https://tahiti.journal.fi/article/view/85590>

Miljöömatkailu. 2018. Toim. Anu Vainio. Xamk kehittää 70. Kouvola: Kaakkois-Suomen ammattikorkeakoulu. URL: <http://urn.fi/URN:ISBN:978-952-344-150-7>

Mitä on kulttuuriperintö? 2013. Toim. Outi Tuomi-Nikula, Riina Haanpää & Aura Kivilaakso. Tietolipas 243. Helsinki: SKS.

Muuttuva kulttuuriperintö – Det föränderliga kulturarvet. 2014. Toim. Tytti Steel, Arja Turunen, Sanna Lillbroända-Annala & Maija Santikko. Ethnos-toimite 16. Helsinki: Ethnos ry.

Pekkala, Laura. 2012. Kulttuurihankkeet EU-ohjelmissa. Kulttuuri Euroopan rakennerahasto-ohjelmissa sekä Manner-Suomen maaseutuohjelman hankkeissa kaudella 2007–2013. Opetus- ja kulttuuriministeriön julkaisuja 2012:11. Helsinki: Opetus- ja kulttuuriministeriö. URL: <http://urn.fi/URN:ISBN:978-952-263-107-7>

Vilkuna, Janne & Vuorinen, Pirjo, (2015). Yhtiöittäminen – valtion rakennetun kulttuuriperinnön haaksirikko? Tahiti, 5(4). URL: <https://tahiti.journal.fi/article/view/85593>

Kuvat

Sivu 2: Jukka Risikko

Sivu 7: Jukka Risikko

Sivu 12: Henna Rahkonen

Sivu 17: Olli Hietakangas

Sivu 23: Katja Lösönen

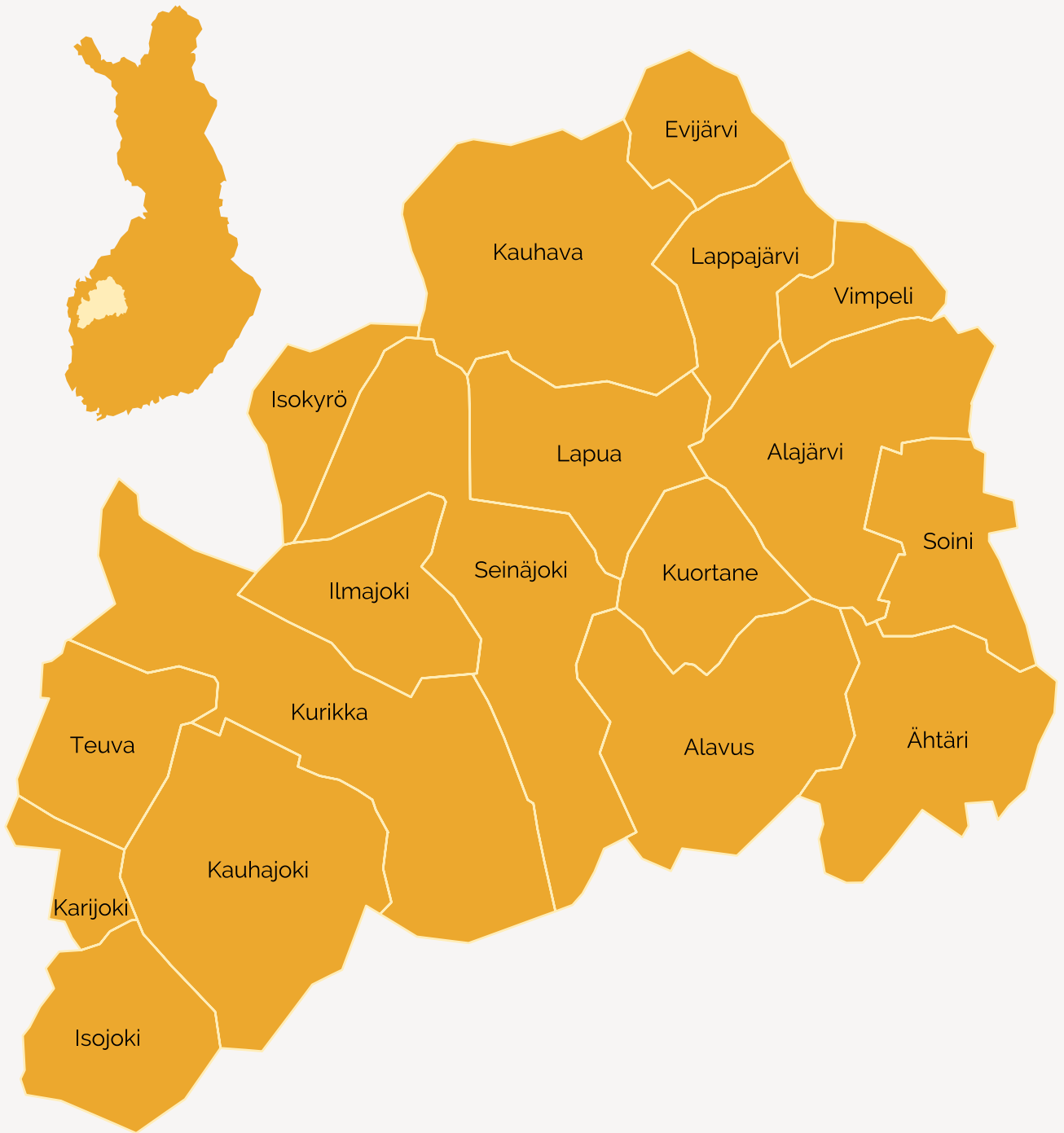
Sivu 30: Hanna Meriläinen

Sivu 50: Timo Ahopelto

Sivu 63: Jukka Risikko

Sivu 73: Etelä-Pohjanmaan liitto

Sivu 83: Etelä-Pohjanmaan liitto



www.epliitto.fi

Kampusranta 9 C, PL 109, 60101 Seinäjoki



ETELÄ-POHJANMAAN LIITTO

Regional Council of South Ostrobothnia